

Département GIRONDE **Commune** St-VIVIEN-de-MEDOC

Arrondissement BORDEAUX **Canton** St-VIVIEN-de-MEDOC

Monument EGLISE

Propriétaire Commune

Parties classées abside

en date du : liste de 1875

Époques de Construction

abside du XII^e siècle, remontée en 1880
nef refaite vers 1850

Objets classés

DEPARTEMENT : GIRONDE

COMMUNE : SAINT-VIVIEN-de-MEDOC

MONUMENT : EGLISE

PLANS et DESSINS non reproduits

Salle des Plans

2 croquis à la plume de l'abside - Bontemps :
plan de la voute à 0, 02 p.m.
plan et coupes de pénétrations extérieures de l'abside à 0,03

Dossier des Monuments Historiques

plan sommaire après le bombardement de 1945, à 0, 01 p.m. -
Prieur, 1952

projets de restauration du clocher, Larcher, 1952 :
plans, coupe, élévation, à 0, 01 p.m.
élévation de la face Nord, à 0, 01 p.m.
élévation de la face Ouest et clocher, à 0, 01 p.m.
croquis perspectif de l'église

DEPARTEMENT : GIRONDE

COMMUNE : St-VIVIEN-de-MEDOC

MONUMENT : EGLISE

PHOTOGRAPHIES non reproduites

Cartons de la Bibliothèque

Photographies antérieures à 1900

format 30x40	ensemble Sud-Est.....	M.H. 5239
	abside.....	M.H. 2996
	nef et choeur.....	M.H. 2997

Grands cartons

format 13x18	abside, coté Sud.....	M.H. 100853
format 9x12	abside, coté Sud.....	M.H. 100864 bis
format 6x9	abside, coté Sud choeur pilier Sud de l'arc triomphal	

Dossier des Monuments Historiques

format 18x24	côté Sud-Est détail de l'abside	
format 10x15	abside après bombardement de 1944, extérieur abside après bombardement de 1944, intérieur abside avant restauration abside restaurée en 1948 façade Ouest avant restauration nef et revers de la façade O, avant restauration	
format 8x9	abside après restauration	

DEPARTEMENT : GIRONDE

COMMUNE : SAINT-VIVIEN-de-MEDOC

MONUMENT : EGLISE

DOCUMENTS GRAPHIQUES et PHOTOGRAPHIQUES

B.S.A. 8²PU(33)2 Commission des Monuments Historiques de la
Gironde, 1848

h.t. p.16 - abside et plan

B.S.A. 4° 764 BRUTAILS, Les vieilles églises de la Gironde,
Bordeaux, 1912

fig.145 - vue de l'abside, Brutails ph

fig.294 - arcature, Brutails ph

DEPARTEMENT : GIRONDE

COMMUNE : SAINT-VIVIEN-de-MEDOC

MONUMENT : EGLISE

HISTORIQUE

L'église de Saint-Vivien-de-Médoc n'a d'ancien que son abside, qui date du XII^e siècle.

Son entrée était jadis défendue par des ouvrages, qui n'empêchèrent pas les Protestants, en 1622, de forcer la porte et de brûler l'église, qui fut rasée au XVIII^e siècle. La nef fut refaite vers 1850.

Le chevet était très délabré. En 1880, on démolit, pour les refaire avec les mêmes matériaux, trois travées de plan courbe, c'est à dire partie de l'abside proprement dite. On s'aperçut alors que les fondations et le reste du chevet étaient dans un tel état de désagrégation qu'il fallait procéder à une réfection totale. Le chevet entier fut déposé et reconstitué. Ce travail, qui prit fin en 1883, n'eut pas un résultat satisfaisant ; la voûte est lézardée et l'abside s'affaisse vers l'Est.

Quant on étudie cette abside, il faut donc se rappeler qu'une portion des maçonneries et des sculptures est toute récente, principalement à l'intérieur ; à l'extérieur, on a remplacé par des pierres brutes les ornements détériorés.

DESCRIPTION

L'abside, semi-circulaire, a une ouverture de 5m,85 pour une profondeur de 5m,60.

A l'extérieur, huit groupes de trois colonnes engagées jusqu'à la partie supérieure du premier étage, la divise verticalement en neuf pans coupés. Horizontalement, elle comprend un rez-de-chaussée, avec soubassement aveugle, et deux étages, séparés par deux cordons richement sculptés ; un autre cordon court tout le long, à hauteur de l'impose des fenêtres du premier étage.

Le premier étage est percé, sur chaque compartiment, d'une fenêtre à arc en plein cintre retombant sur des colonnes aux angles ; les archivoltes sont richement décorées, principalement de dents de scie ; le tailloir des chapiteaux s'étend en bande sculptée d'une fenêtre à l'autre.

Le deuxième étage comporte, sur chaque compartiment deux ouvertures geminées feintes, en plein cintre, moins élevées que celles de l'étage inférieur, et séparées par une seule colonne, au lieu du groupe de trois colonnes de l'étage inférieur. Sur les tympans de certaines de ces fausses fenêtres sont sculptés des bas-reliefs (Hérode recevant la tête du Précurseur sur un plat).

Cette abside se termine par une belle corniche reposant sur des corbeaux séparés par des métopes et sur les chapiteaux des colonnes. Ces chapiteaux sont sculptés ; on y voit des oiseaux affrontés buvant à un même calice, un monstre dévorant une tête humaine, des personnages gauchement groupés, des feuillages, des entrelacs ; les tailloirs sont décorés de deux rangs de dents de scie.

A l'intérieur de l'abside, les murs sont tapissés d'une arcature en plein cintre, dont les arcs retombent alternativement sur une colonne et sur une console. Cette ordonnance intérieure a été peut-être modifiée. On peut y signaler, néanmoins une sculpture :

c'est une frise romane placée en haut du piédroit Nord de l'arc triomphal; elle représente le lèsement d'une âme, que l'archange Saint Michel et le démon se disputent.

DEPARTEMENT : GIRONDE

COMMUNE : SAINT-VIVIEN-de-MEDOC

MOUMENT : EGLISE

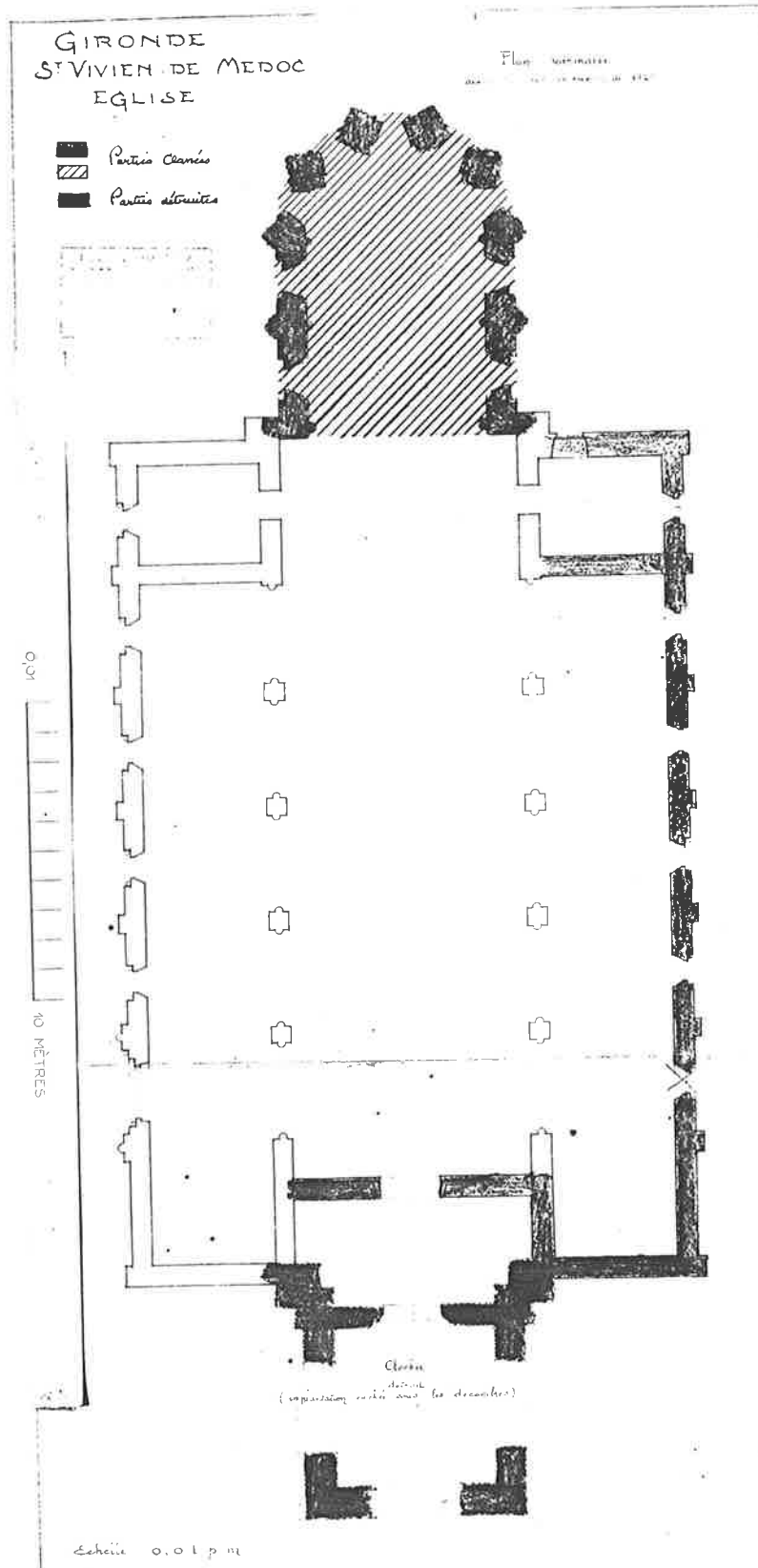
BIBLIOGRAPHIE

- B.S... 8°1U(33)2 Commission des Monuments Historiques de la Gironde, p.10-11 - LESTRE : Eglise de Saint-Vivien.....1848
- Revue Catholique de Bordeaux.
DUPRE (A.) - 10 mai.....1891
- B.S... 8°1U(33)I Société Archéologique de Bordeaux, t.XXI - FIGANEAU (Emilien) : Essai de répertoire archéologique du département de la Gironde.....1896
- B.S... 4° 764 BRUTAILS (Jean-Auguste) : Les vieilles églises de la Gironde, p.116-117 et passim - Bordeaux, Féret et fils.....1912
- B.S... 8°1j^o 709 BIRCH (abbe D. Reginald) : Guide archéologique illustré du touriste en Gironde, p.157 - in-16° - Bordeaux, Feret et fils.....1928
- Dossier des M.H. Rapport de PRIEUR, 19 novembre.....1951
- B.S... 8°1K¹ 878 DESGRAVES (Louis) : Bordeaux, Côte de Beaute, Côte d'Argent, p.194 - in-8° Paris, Artnaud.....1957

DEPARTEMENT : GIRONDE

COMMUNE : St-VIVIEN-de-MEDOC

MONUMENT : EGLISE



Prieur
cl. Estève 1951 - 18x24

Salle des plans
M.H. 205.962

Département de L. Girard

Église de St-Vincent

abside

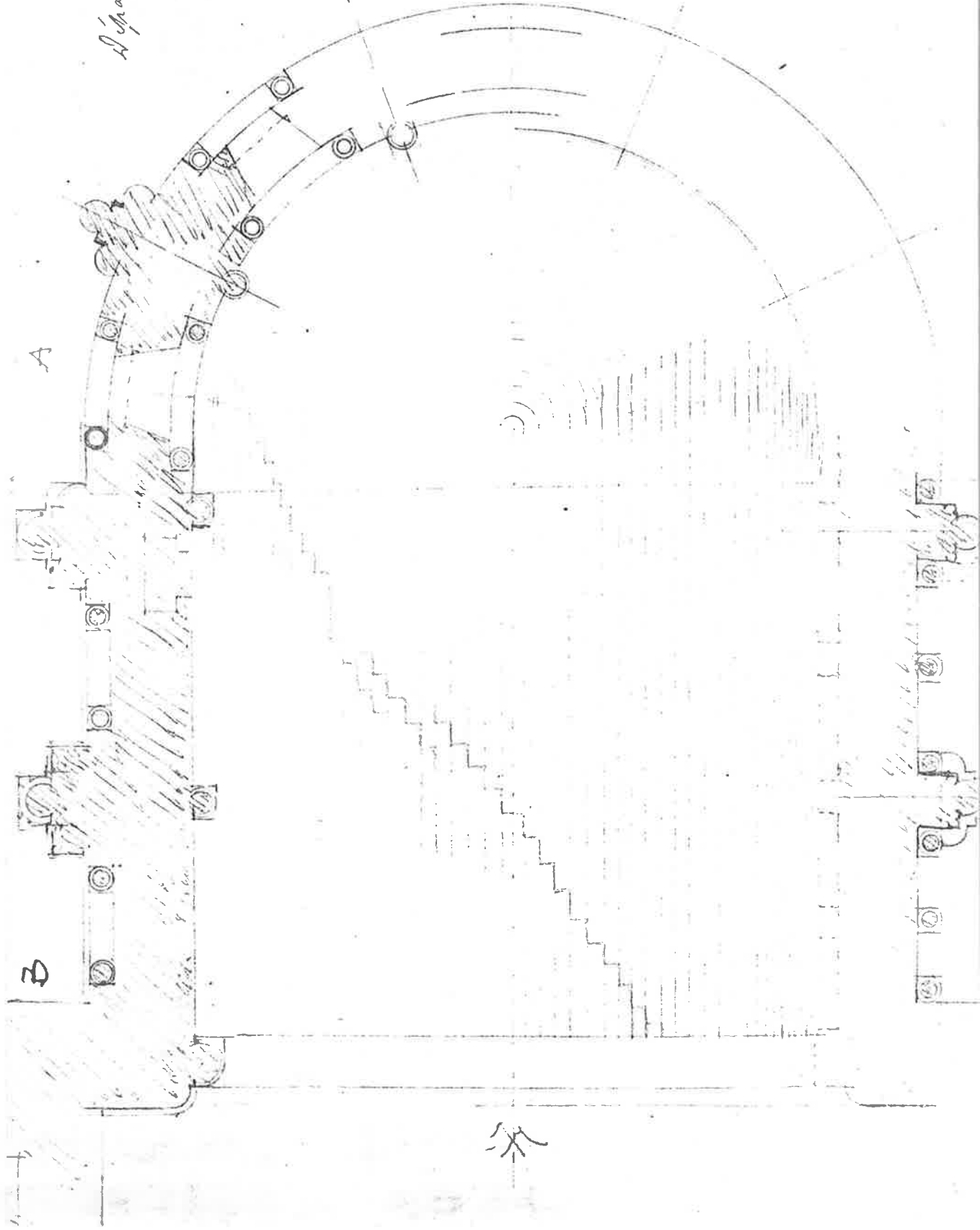
plan de l'abside

M. S. 002 p. 100

3 Nov. 1908

[Signature]

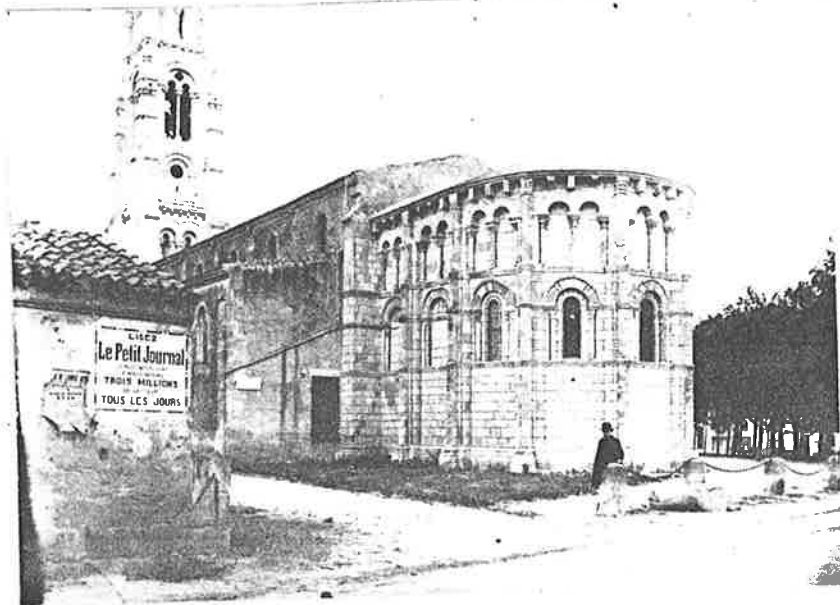
[Faint handwritten notes]



DEPARTEMENT : GIRONDE

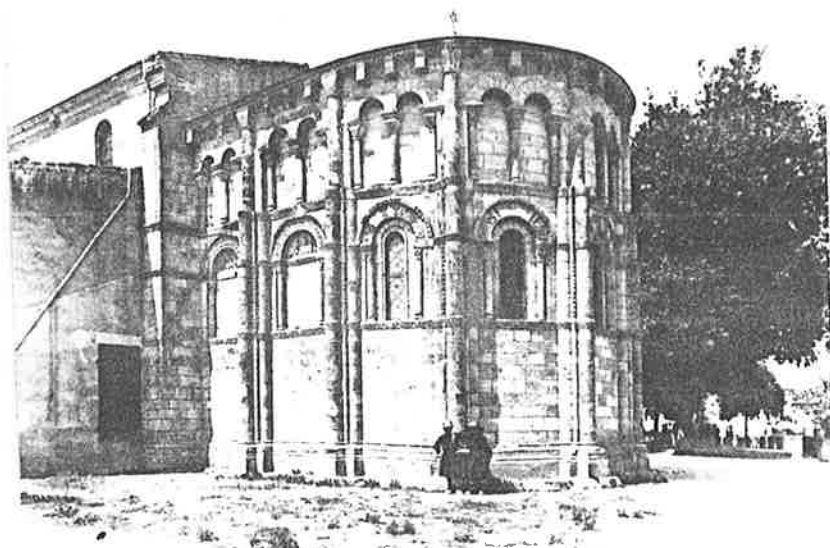
COMMUNE : SAINT-VIVIEN-de-MEDOC

MONUMENT : EGLISE



ensemble Sud-Est, 1937
M.H. I10552

18x24
coll. Mareuse



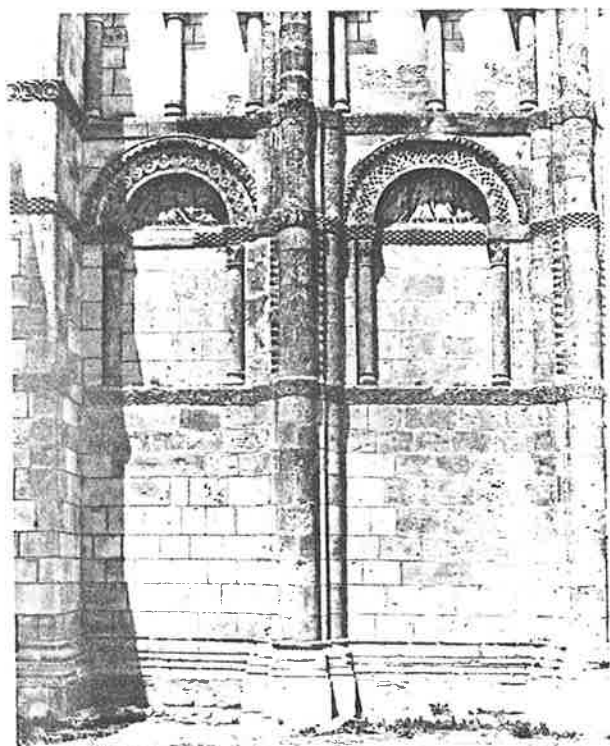
abside, côté Sud-Est, 1933
M.H. I00864

13x18
Brutails

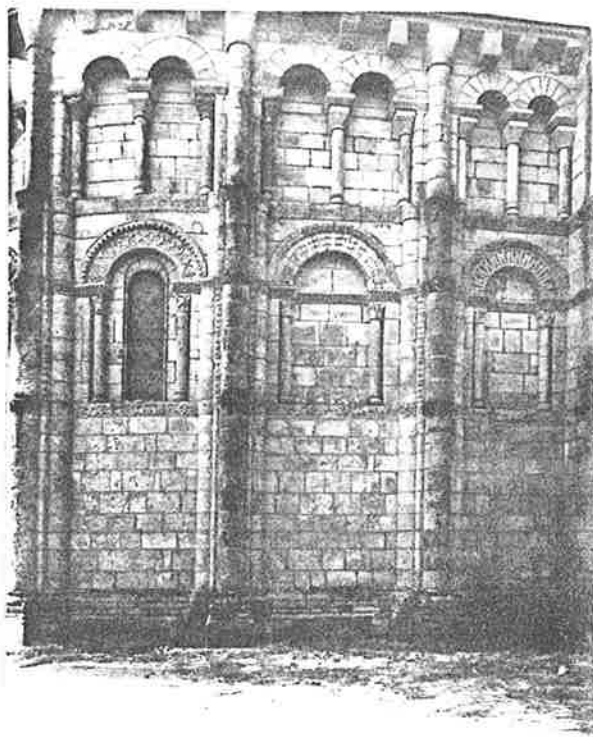
DEPARTEMENT : GIRONDE

COMMUNE : SAINT-VIVIEN-de-MEDOC

MONUMENT : EGLISE



abside, côté Sud, 1933 13x18
M.H. 100862 Brutails

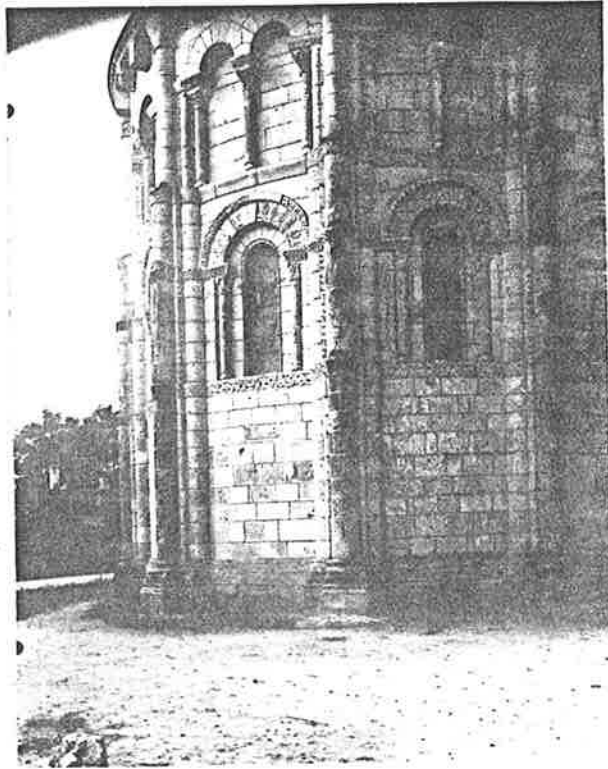


abside, côté Nord, 1933 13x18
M.H. 100860 Brutails

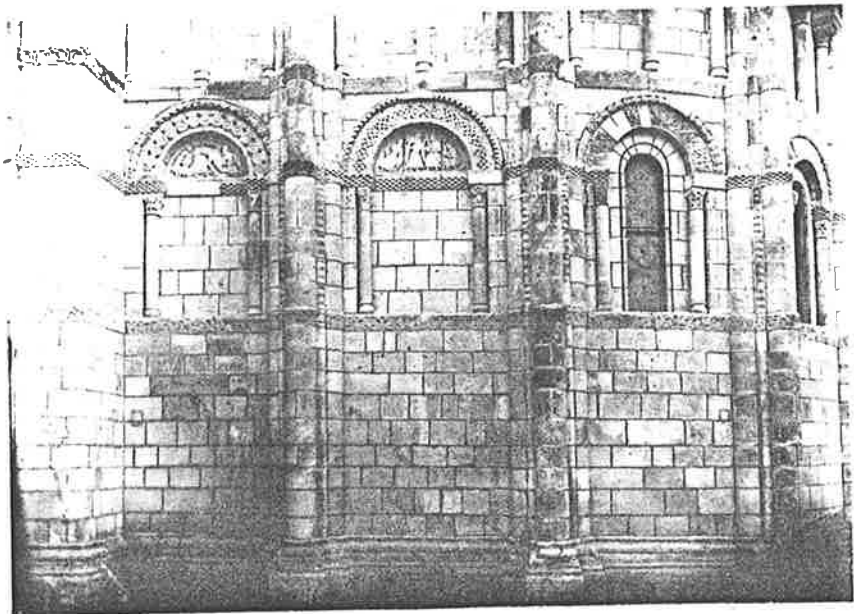
DEPARTEMENT : GIRONDE

COMMUNE : SAINT-VIVIEN-de-MEDOC

MONUMENT : EGLISE



abside, côte Nord-Est 13x18
L.H. 100859 1933 Brutails



abside, côté Sud, 1937 18x24
L.H. 110553 coll. Mareuse

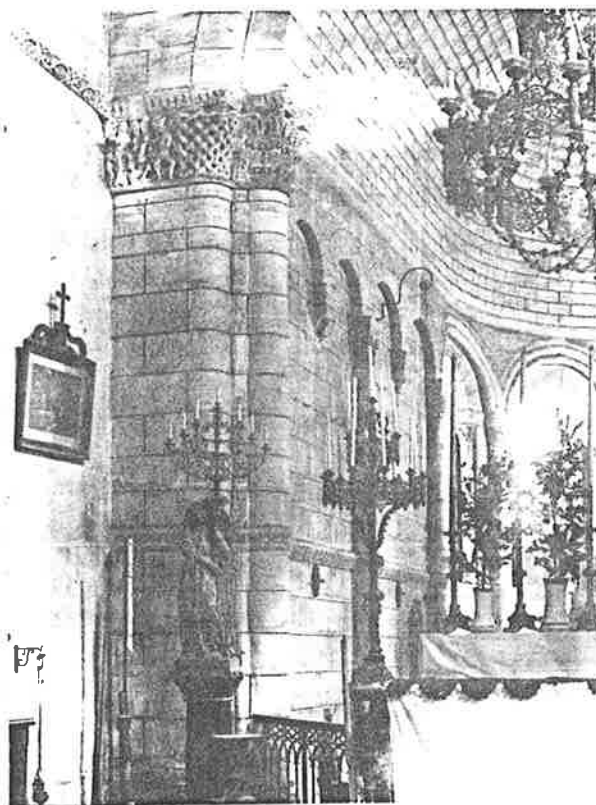
DEPARTEMENT : GIRONDE

COMMUNE : SAINT-VIVIEN-de-MEDOC

MONUMENT : EGLISE



nef et chœur, côté Nord 13x18
M.H. 100861 1933 Brutails

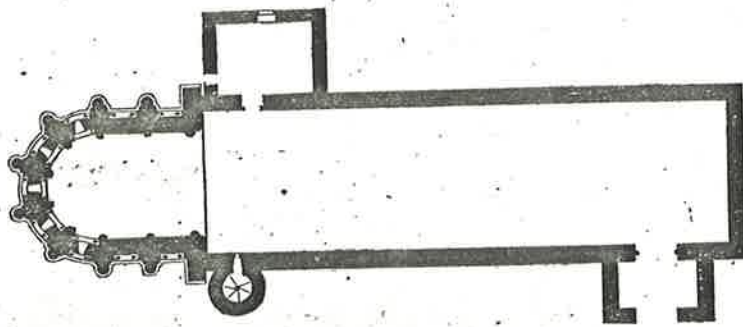
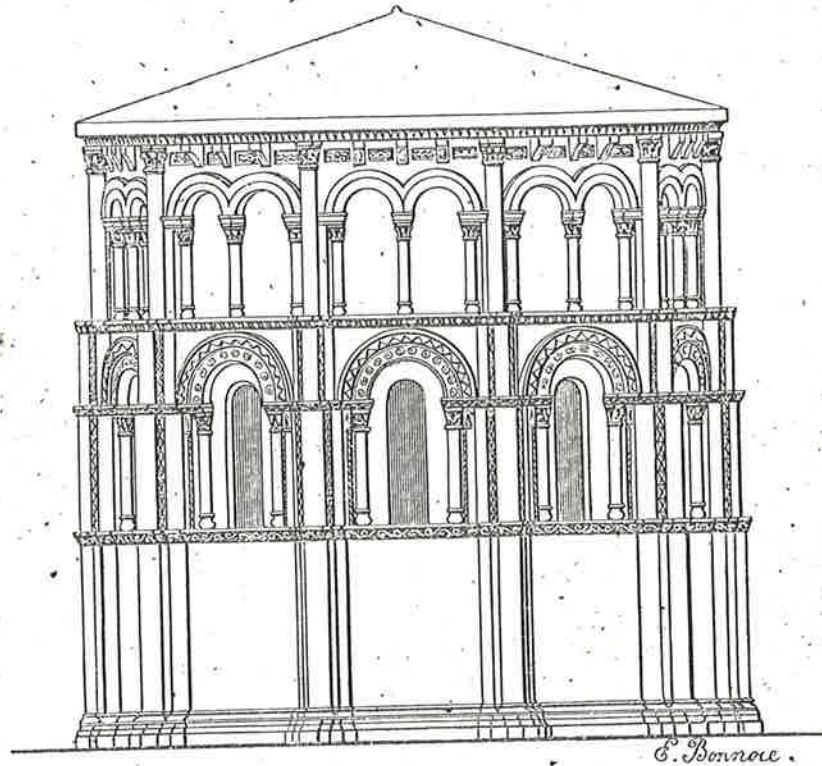


chœur, côté Nord, 1933 13x18
M.H. 100863 Brutails

Eglise Paroissiale

Commission des monuments et documents historiques du département de la Gironde.-1948

B.M. : H 12098



Abside et plan de l'église de Saint-Vivien (Médoc).