

Poitou-Charentes, Deux-Sèvres
Mauléon
rue des Hautes-Vallées

Usine de construction mécanique Guéry

Références du dossier

Numéro de dossier : IA79002172
Date de l'enquête initiale : 2003
Date(s) de rédaction : 2003
Cadre de l'étude : enquête thématique régionale patrimoine industriel
Degré d'étude : repéré

Désignation

Dénomination : usine de construction mécanique
Appellation : Guéry
Destinations successives : centre de loisirs
Parties constituantes non étudiées : atelier de fabrication

Compléments de localisation

Milieu d'implantation : en ville
Références cadastrales : 2003, AZ , 338 à 342, 520, 521

Historique

Cette entreprise est fondée vers 1926 par Joseph Guérid, qui dirigeait auparavant une entreprise de quincaillerie, zinguerie et plomberie, pour la fabrication de barattes à beurre pour les fermes. Un atelier est édifié auprès de la demeure familiale. La Société Guéry dépose bientôt un brevet pour la fabrication de la baratte la Merveilleuse. Après la guerre, l'entreprise se développe avec la fabrication d'armoires frigorifiques de grande capacité pour la conservation de la viande dans les fermes. De nouveaux locaux sont édifiés dans les années 1960, au n° 8 rue de la Fontaine-Noire. La Société se consacre par la suite à la réalisation de refroidisseurs à lait qui connaissent un large succès. La crise pétrolière de 1973 met fin à l'activité de la Société qui vient de faire construire de nouveaux locaux dans la zone industrielle de la Poterie. Après le dépôt de bilan, la Société Prodic reprend l'usine en gérance, jusqu'à la réouverture de la Société Nouvelle Guéry en 1975. Les locaux de la rue de la Fontaine-Noire sont actuellement occupés par un centre socio-culturel. Dans les années 1930, une douzaine d'ouvriers travaillent dans l'entreprise. En 1965, l'effectif compte environ 150 personnes, puis en 1975, la Société Nouvelle reprend avec 25 employés.

Période(s) principale(s) : 2e quart 20e siècle, 3e quart 20e siècle

Description

L'atelier, bâti vers 1926 en moellon enduit, possède un étage de soubassement ; il est couvert d'un toit en appentis en métal. L'atelier des années 1960 est en béton, à un étage de soubassement et un étage carré, est couvert d'un toit à longs pans en ciment amiante.

Éléments descriptifs

Matériau(x) du gros-oeuvre, mise en oeuvre et revêtement : granite, moellon, enduit ; béton
Matériau(x) de couverture : métal en couverture
Étage(s) ou vaisseau(x) : étage de soubassement, 1 étage carré
Type(s) de couverture : appentis, pignon couvert ; toit à longs pans
Énergies : énergie électrique : achetée

Typologies et état de conservation

État de conservation : établissement industriel désaffecté

Statut, intérêt et protection

Protections : édifice non protégé MH

Statut de la propriété : propriété privée, propriété de la commune

Références documentaires

Documents d'archive

- AD Deux-Sèvres, 3 P 30, matrices cadastrales de Châtillon-sur-Sèvre.

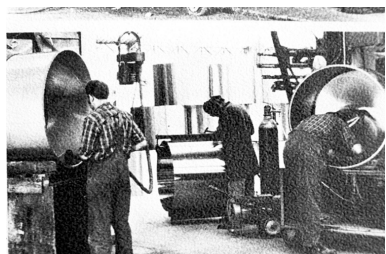
Documents figurés

- Photographies prises dans les années 1970. Collection BRAHM.

Bibliographie

- LOEZ, Alexandre. Les Deux-Sèvres : Monographie économique : agriculture - commerce industrie. - Niort : Imprimerie Saint-Denis, 1926.
p. 52
- MAUDET, Xavier. Mauléon ; deux siècles de son histoire, 1989.
p. 178
- Regards sur les Deux-Sèvres / Regards sur la France (Paris). - Paris : Regards sur la France, 1971.
p. 196

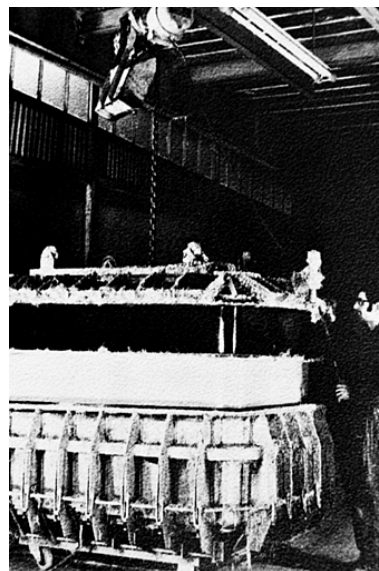
Illustrations



Ouvriers au travail.
Phot. Raphaël Jean
IVR54_20037900521X



Vue intérieure d'un atelier.
Phot. Raphaël Jean
IVR54_20037900522X



Ouvrier au travail.
Phot. Raphaël Jean
IVR54_20037900523X



Vue de l'atelier.
Phot. Raphaël Jean
IVR54_20037900524X



Vue de la cour du premier
atelier de l'entreprise.
Phot. Alain Dagorn
IVR54_20037900583X



Premier atelier de l'entreprise
vu de la rue de l'Escalier.
Phot. Alain Dagorn
IVR54_20037900584X



Vue de l'atelier construit dans les
années 1960 prise du sud-ouest.
Phot. Raphaël Jean
IVR54_20037900525X

Dossiers liés

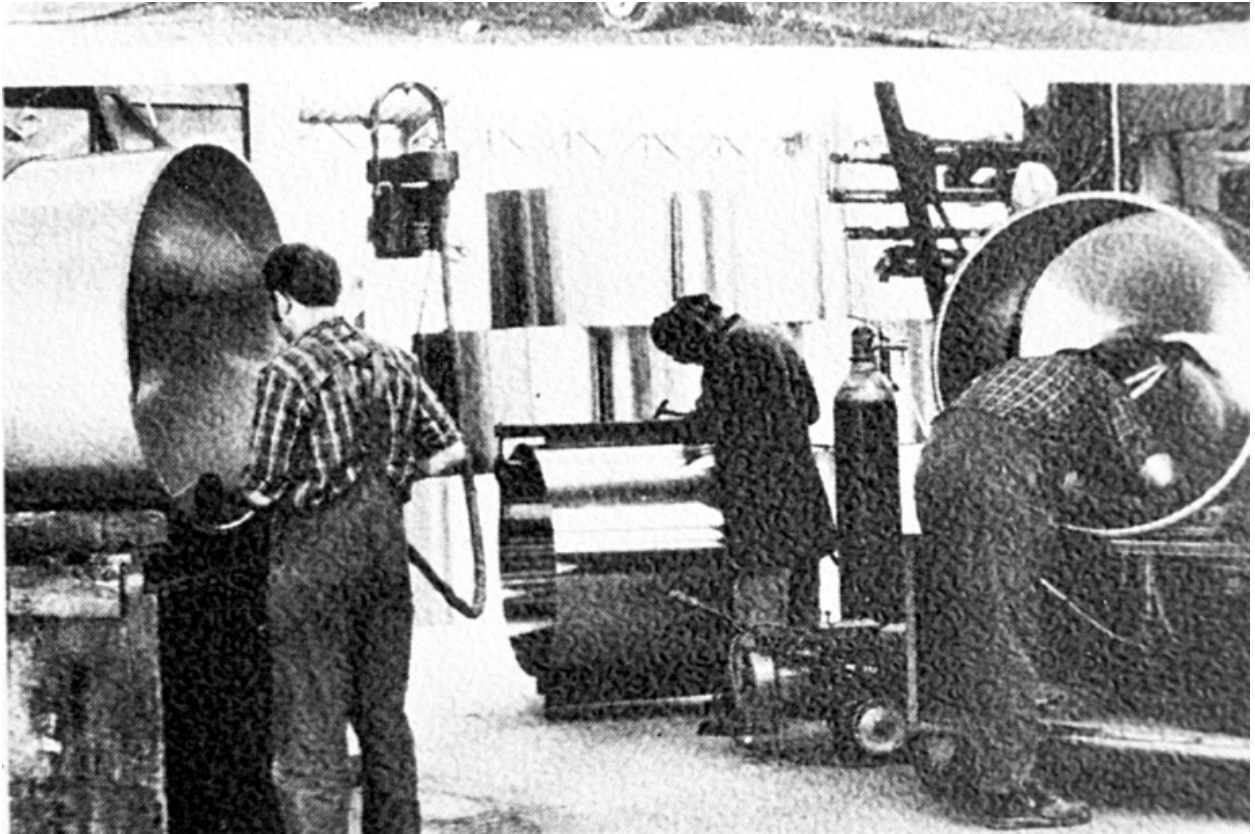
Dossiers de synthèse :

Patrimoine industriel des Deux-Sèvres : présentation (IA79004018)

Oeuvre(s) contenue(s) :

Auteur(s) du dossier : Pascale Moïsdon-Pouvreau

Copyright(s) : (c) Région Poitou-Charentes, Inventaire du patrimoine culturel



Ouvriers au travail.

Référence du document reproduit :

- Photographie, vers 1950.
Collection Bureau Recherches Historiques Archéologiques du Mauléonais (BRHAM)

IVR54_20037900521X

Auteur de l'illustration : Raphaël Jean

Date de prise de vue : 2003

(c) Région Poitou-Charentes, Inventaire du patrimoine culturel ; (c) Bureau Recherches Historiques Archéologiques du Mauléonais

communication libre, reproduction soumise à autorisation



Vue intérieure d'un atelier.

Référence du document reproduit :

- Photographie, vers 1950.
Collection Bureau Recherches Historiques Archéologiques du Mauléonais (BRHAM)

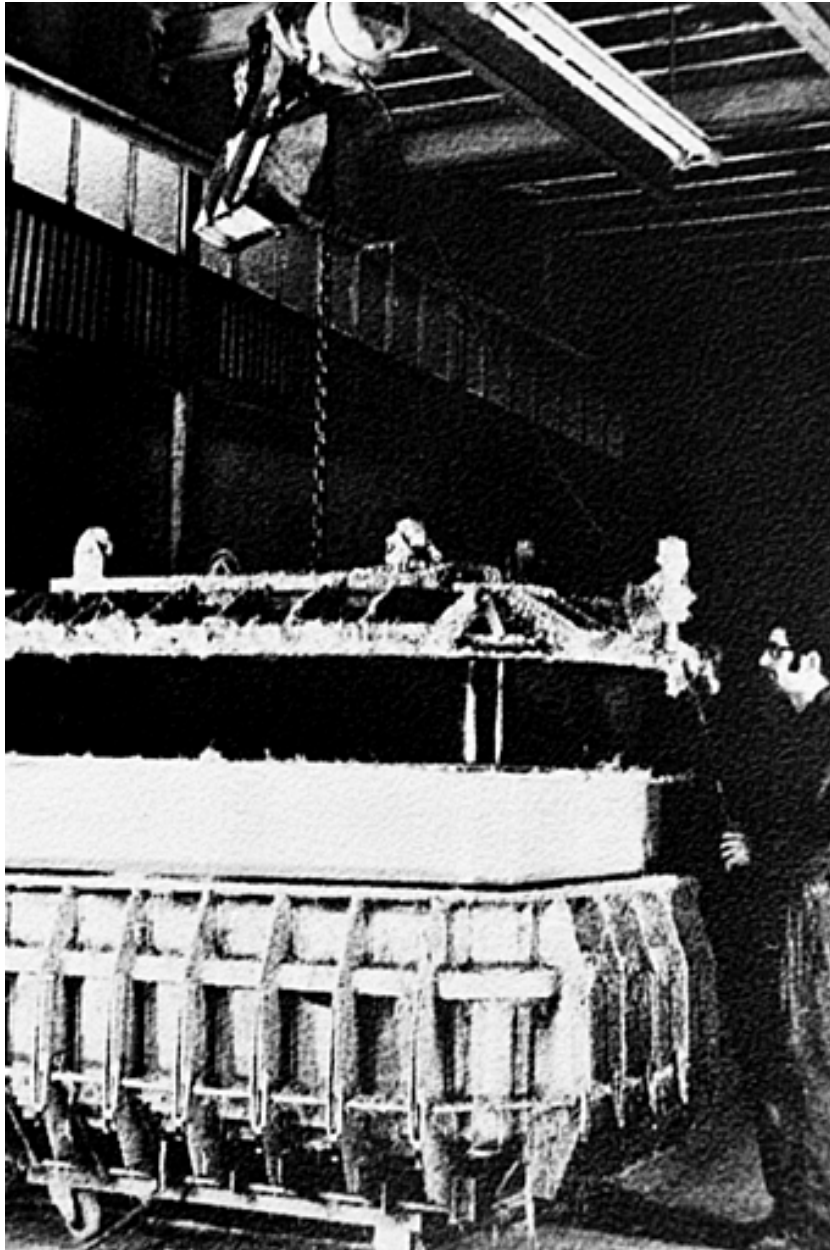
IVR54_20037900522X

Auteur de l'illustration : Raphaël Jean

Date de prise de vue : 2003

(c) Région Poitou-Charentes, Inventaire du patrimoine culturel ; (c) Bureau Recherches Historiques Archéologiques du Mauléonais

communication libre, reproduction soumise à autorisation



Ouvrier au travail.

Référence du document reproduit :

- Photographie, vers 1950.
Collection Bureau Recherches Historiques Archéologiques du Mauléonais (BRHAM)

IVR54_20037900523X

Auteur de l'illustration : Raphaël Jean

Date de prise de vue : 2003

(c) Région Poitou-Charentes, Inventaire du patrimoine culturel ; (c) Bureau Recherches Historiques Archéologiques du Mauléonais

communication libre, reproduction soumise à autorisation



Vue de l'atelier.

Référence du document reproduit :

- Photographie publicitaire, vers 1960.
Collection Bureau Recherches Historiques Archéologiques du Mauléonais (BRHAM)

IVR54_20037900524X

Auteur de l'illustration : Raphaël Jean

Date de prise de vue : 2003

(c) Région Poitou-Charentes, Inventaire du patrimoine culturel ; (c) Bureau Recherches Historiques Archéologiques du Mauléonais

communication libre, reproduction soumise à autorisation



Vue de la cour du premier atelier de l'entreprise.

IVR54_20037900583X

Auteur de l'illustration : Alain Dagorn

Date de prise de vue : 2003

(c) Région Poitou-Charentes, Inventaire du patrimoine culturel
communication libre, reproduction soumise à autorisation



Premier atelier de l'entreprise vu de la rue de l'Escalier.

IVR54_20037900584X

Auteur de l'illustration : Alain Dagorn

Date de prise de vue : 2003

(c) Région Poitou-Charentes, Inventaire du patrimoine culturel
communication libre, reproduction soumise à autorisation



Vue de l'atelier construit dans les années 1960 prise du sud-ouest.

IVR54_20037900525X

Auteur de l'illustration : Raphaël Jean

Date de prise de vue : 2003

(c) Région Poitou-Charentes, Inventaire du patrimoine culturel
communication libre, reproduction soumise à autorisation