

Aquitaine, Gironde
Cantenac
27 avenue de la Ve République

Presbytère

Références du dossier

Numéro de dossier : IA33002957
Date de l'enquête initiale : 2010
Date(s) de rédaction : 2010
Cadre de l'étude : inventaire topographique
Degré d'étude : étudié

Désignation

Dénomination : presbytère
Parties constituantes non étudiées : jardin

Compléments de localisation

Milieu d'implantation : en village
Références cadastrales : 2009, A2, 269

Historique

Un document daté 1790 décrit la maison presbytérale. Un plan, dressé peut-être à cette même époque, montre les bâtiments installés au chevet de l'église. Il s'agit des bâtiments dits du Prieuré, probablement vendus comme bien national à la Révolution, obligeant la commune à trouver de nouveaux locaux pour loger le curé.

En 1803, le maire propose ainsi d'acquérir un local "tout près de l'église" et d'y réaliser quelques travaux. En 1816, un document indique que les communes de Labarde et de Cantenac ne disposent ni l'une ni l'autre d'un presbytère et que l'on prévoit d'en édifier un dans le chef-lieu, Cantenac. Finalement, en 1837, une maison avec jardin et hangar est acquise au lieu-dit du Jaugueyron pour y installer le presbytère. Dans les années 1850, son état se détériore : le 18 avril 1852, le conseil municipal constate l'urgence d'y faire des réparations, financées l'année suivante ; cependant, en 1857, l'archevêché déplore à la fois l'éloignement du presbytère de l'église et l'état de vétusté des bâtiments, obligeant le curé à quitter les lieux.

En 1867, les registres de délibérations mentionnent à nouveau le projet de construire un presbytère ; le choix d'un emplacement s'arrête sur le terrain appartenant à Mme veuve Pagès-Rosset (propriétaire du domaine du Prieuré). Mais il faut attendre les années 1890 pour que l'architecte Ernest Minvielle propose des plans (entre 1893 et 1897) et que le bâtiment soit finalement construit : la réception définitive des travaux a lieu le 10 mars 1897.

Période(s) principale(s) : 4e quart 19e siècle
Dates : 1897 (daté par source)
Auteur(s) de l'oeuvre : Ernest Minvielle (attribution par source)

Description

Le presbytère est construit selon un plan en T agrémenté d'adjonctions dans les angles formant des décrochements. Le bâtiment est construit en rez-de-chaussée surélevé, le niveau de soubassement étant traité en moellons rustiques, délimité par un bandeau mouluré et percé de soupiraux. Un épais bandeau médian, régnant sur l'ensemble des façades, épouse le décrochement des fenêtres, séparant rez-de-chaussée et étage. Les encadrements des ouvertures et les chaînages d'angle sont traités en pierres de taille harpées. La toiture débordante à pannes est soutenue par des aisseliers. Les pignons présentent des rampants à sifflet.

A la lecture des plans de 1893, la distribution des pièces s'articule autour d'un vestibule et de l'escalier. Le rez-de-chaussée se compose de deux entrées opposées, l'une par le côté laverie, l'autre par le vestibule qui dessert la cuisine, une salle à manger, un office ; à l'étage, sont aménagés quatre chambres à coucher et deux cabinets de toilette.

Eléments descriptifs

Matériau(x) du gros-oeuvre, mise en oeuvre et revêtement : calcaire ; moellon, enduit

Matériau(x) de couverture : tuile mécanique

Étage(s) ou vaisseau(x) : sous-sol, rez-de-chaussée surélevé, 1 étage carré

Type(s) de couverture : toit à longs pans ; pignon couvert

Escaliers : escalier intérieur

Décor

Techniques : sculpture

Représentations : accolade

Précision sur les représentations :

Les fenêtres sont surmontées d'un couverture saillant formant une accolade.

Statut, intérêt et protection

Statut de la propriété : propriété de la commune

Références documentaires

Documents d'archive

- Archives municipales Bordeaux, 150 S [fonds Minvielle] : rec. 227, Cantenac 96-111 : **Dessin, encre et lavis**, 31 octobre 1893.
- Archives municipales Bordeaux, 150 S [fonds Minvielle] : rec. 227, Cantenac 97 : **Dessin sur calque, encre et lavis**, 12 août 1893.
- Archives municipales Bordeaux, 150 S [fonds Minvielle] : rec. 227, Cantenac 96-111 : **Dessin, encre et lavis**, février 1895.
- Archives municipales Bordeaux, 150 S [fonds Minvielle] : rec. 227, Cantenac 105 : **Dessin sur calque, encre et lavis**, 28 décembre 1895.
- Archives municipales Bordeaux, 150 S [fonds Minvielle] : rec. 227, Cantenac 108 : **Dessin sur calque, encre et lavis**, 12 octobre 1896.
- Archives municipales Bordeaux, 150 S [fonds Minvielle] : rec. 227, Cantenac 111 : **Dessin sur calque, encre**, [s.d.].
- Archives départementales de la Gironde, 2 O 960 : **Réparations sur l'ancien presbytère ; vente de l'ancien et acquisition d'un autre ; réparations**, 1804, 1837, 1870-1872.
- Archives départementales de la Gironde, 2 O 960 : **Aliénation de l'ancien presbytère ; construction ; procès verbal de réception définitive**, 1893, 1894, 10 mars 1897.
- Archives départementales de la Gironde, 2 O 960 : **contentieux, réparations sur l'ancien presbytère ; projet de construction d'un nouveau**, 1820-1890.

- Archives communales Cantenac, Registre des délibérations : **Décision de construire le nouveau presbytère**, 16 juin 1892.
- Archives communales Cantenac, Registre des délibérations : **Projet de construction du presbytère**, 2 mars 1890.
- Archives communales Cantenac, Registre des délibérations : **Choix de l'emplacement presbytère**, 15 novembre 1892.
- Archives départementales de la Gironde, 157 T 02 : **Rapport commission Monuments Historiques**, 1894.
- Etat de tout le locqual de la Maison presbitérale de Cantenac (sic), 4 novembre 1790.
Archives départementales de la Gironde : 1 Q 610

Documents figurés

- **Plans, coupe et élévations**. Dessin, encre et lavis, par Minvielle Ernest (architecte), 1893-1896.
Archives municipales, Bordeaux : 150 S [fonds Minvielle] : rec. 227, Cantenac 96-111

Annexe 1

Document d'archives

- AD Gironde. 1 Q 610. Etat de tout le locqual de la Maison presbitérale de Cantenac (sic).

- 1e - Corps de logis contenant en longueur 60 pieds, largeur 44 pieds, hauteur 27 pieds.
- 2e - Appartement, du bout nord, longueur 30 pieds, largeur 38 pieds, hauteur 19 pieds, vide dessous.
- 3e - Cuisine du bout midi, longueur 24 pieds, hauteur 16 pieds, largeur 15 pieds.
- 4e - Souillarde, grenier au-dessus, longueur 16 pieds, hauteur 15 pieds, largeur 9 pieds.
- 5e - Chay à bois, longueur 70 pieds, largeur pieds, hauteur 7 pieds.
- 6e - Fournière, longueur 16 pieds y compris le four, largeur 8 pieds, grenier au-dessus, hauteur 14 pieds.
- 7e - Petit ché (sic) du côté du nord, grenier par dessus, longueur 51 pieds, largeur 20 pieds, hauteur 14 pieds.
- 8e - Imperiale (sic) chambre au-dessus, longueur 36 pieds, largeur 20 pieds, hauteur 20 pieds.
- 9e - Cuvier, longueur 71 pieds, largeur 30 pieds, hauteur 12 pieds.
- 10e - Petit cavot (sic) en pointe du côté du nord, au derrière du cuvier, longueur 57 pieds 1/2, largeur dans son milieu 10 pieds, grenier par-dessus.
- 11e - Grand chay joignant le cuvier du bout couchant, longueur 120 pieds, largeur 17 pieds, hauteur 8 pieds.
- 12e - Autre grand chay vers couchant joignant l'autre, longueur 120 pieds, largeur 17 pieds, hauteur 8 pieds.
- 13e - Voillièrre (sic) joignant le chay du côté de la cour vers levant, longueur 29 pieds.
- 14e - Ecurie, remise, parcs à bœuf, chambre pour le postillon et chambre pour le jardinier, grenier par dessus, le tout a de longueur 89 pieds, largeur 31 pieds 1/2, hauteur 14 pieds.
- 15e - La cour contient en longueur du levant au couchant 132 pieds, largeur 78 pieds, toutes les dites mesures sont au pied du roy.
- 16e - Jardin du nord joignant la dite cour a de longueur 29 lattes sur 25 lattes en largeur ce qui produit un journal et 127 carreaux.
- 17e - Charmille du bout midi avec une petite labirinte (sic) consistant en tout 100 carreaux.

A Cantenac, 4 novembre 1790, Dejean maire ; Gondat officier faisant fonction de sire greffier.

- Archives communales Cantenac, Registres des délibérations du 29 septembre 1793 à 1837, délibération relative au rétablissement du culte : établissement d'un nouveau presbytère, 13 brumaire douzième de la République (5 novembre 1803).

Le maire de Cantenac ayant proposé un local situé dans le bourg, tout près de l'église, d'un journal aux environs d'étendue et assez vaste pour y former une cour et un jardin, sur lequel se trouvaient bâtis un cuvier et une échoppe qui pourraient être convertis en maison sans beaucoup de frais. Lequel local était à vendre [...]. Le [?] Dejean, architecte, ayant été prié de faire l'état estimatif des dépenses qu'il croirait nécessaire tant pour les portes, [?], cheminées que lambris et murailles de clôture.

- Archives communales Cantenac, Registres des délibérations du 29 septembre 1793 à 1837, délibération relative au culte commun entre Labarde et Cantenac, projet de construction d'une maison presbytérale, 7 juillet 1816.

(...) 2° que dans l'une ni dans l'autre il n'existe de presbytère et que l'église de Labarde est presque en totalité tombée de vétusté, que dans ces moments la construction de deux presbytères deviendrait gênante pour ne pas dire impossible. Surtout dans la commune de Labarde qui n'est composée que de 40 [?].

3° que le chef lieu d'église de Cantenac se trouve dans le centre des deux communes, que ne s'agissant plus que de la construction d'un presbytère, les matériaux provenant de la démolition du reste de l'église de Labarde allégeront de beaucoup la construction du seul presbytère dans le chef lieu de Cantenac.

- **Archives communales Cantenac, Registres des délibérations du 29 septembre 1793 à 1837, délibération relative aux réparations à faire à la maison presbytérale, 24 juillet 1825.**

- **Archives départementales de la Gironde, 2 O 960 : contentieux de propriété d'un lopin de terre, 1829 : Notes sur le mémoire du Conseil de Fabrique :**

M. Authefaud prieur de Cantenac entreprit de réédifier l'église [...] terminée en 1772 ; à cette époque deux chambres sises au midi et au nord sur le cimetière furent assignées au logement du sacristain et un lopin de terre pour servir de jardin au sacristain vis à vis les deux chambres situées au levant et adossé au mur extérieur des jardins du prieuré [...] lopin de terre sur un vacant sur lequel le prieur avait fait construire un puits pour le sacristain et le service public - comblé. Sur un vacant à la suite du lopin : deux échoppes à la suite l'une de l'autre [...].

- **Archives départementales de la Gironde, 2 O 960 : Achat d'une maison pour y installer le presbytère, 25 juin 1837.**

Petite maison basse, composée d'une chambre et un hangar à Jauqueyron près Cantenac. [...] Réparations cuisine, vestibule, salon par Déjean (entrepreneur) à Margaux.

- **Archives communales Cantenac, Registres des délibérations du 11 juin 1838 au 15 juin 1893 : projet construction du presbytère, 19 mai 1867.**

Le presbytère est trop éloigné de l'église. [...] Il conviendrait de faire construire un nouveau presbytère et d'affecter celui qui existe à l'une des maisons école. [...] Un nouveau presbytère sera bâti au bourg de Cantenac sur un terrain appartenant à Mme Rosset, borné au nord par les bâtiments d'exploitation de M. de Marolles et sud par la route départementale.

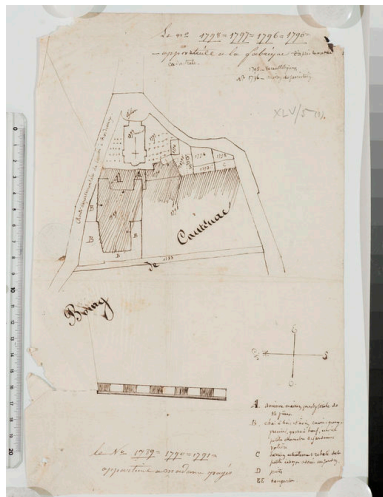
Données complémentaires

Estuaire

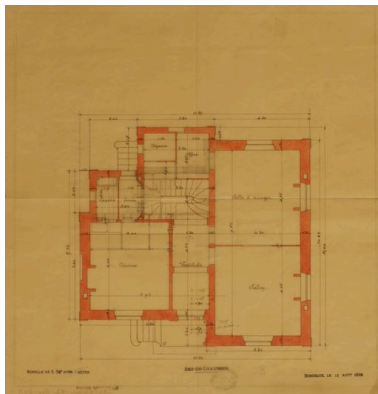
Données complémentaires architecture pour l'opération Estuaire de la Gironde

FORBAIE	linteau droit (porte) ; couverture saillant (fenêtre) ; agrafe (fenêtre)
POSRUE	perpendiculaire
POSPARC	en coeur de parcelle
ORIENT	sud
CLOT	grille ; allée d'arrivée bordée

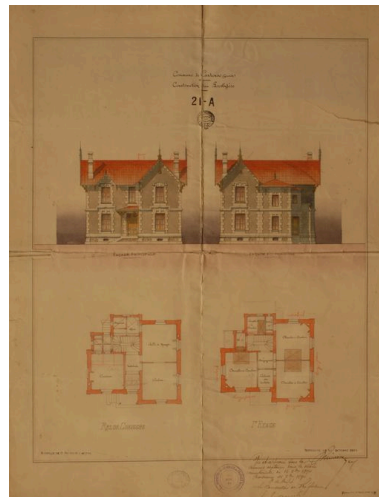
Illustrations



Plan du bourg de Cantenac, avec mention de l'ancienne maison presbytérale de 14 pièces", s.d. (carton 45).
Phot. Adrienne Barroche
IVR72_20113310198NUC4A



Plan au rez-de-chaussée, 12 août 1893.
Phot. Michel Dubau,
Autr. Ernest Minvielle
IVR72_20083300163NUCA



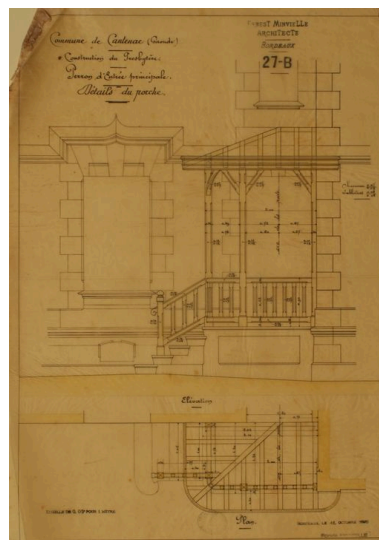
Construction d'un presbytère. Plans et élévations, 31 octobre 1893.
Phot. Michel Dubau,
Autr. Ernest Minvielle
IVR72_20083300162NUCA



Construction d'un presbytère. Elévations, février 1895.
Phot. Michel Dubau,
Autr. Ernest Minvielle
IVR72_20083300164NUCA



Construction du presbytère. Plan du jardin, 28 décembre 1895.
Phot. Michel Dubau,
Autr. Ernest Minvielle
IVR72_20083300165NUCA



Construction du presbytère. Perron d'entrée principale. Détails du porche, 12 octobre 1896.
Phot. Michel Dubau,
Autr. Ernest Minvielle
IVR72_20083300166NUCA



Dessin des élévations (s.d.).
Phot. Michel Dubau,
Autr. Ernest Minvielle
IVR72_20083300167NUCA



Vue d'ensemble.
Phot. Caroline Bordes
IVR72_20103301037NUCA



Façade sud-ouest.
Phot. Claire Steimer
IVR72_20103301038NUCA



Façade sud-ouest et
pignon nord-ouest.
Phot. Claire Steimer
IVR72_20103301039NUCA



Façade sud-ouest.
Phot. Claire Steimer
IVR72_20103301041NUCA

Dossiers liés

Dossiers de synthèse :

Présentation de la commune de Cantenac (IA33002954) Aquitaine, Gironde, Cantenac

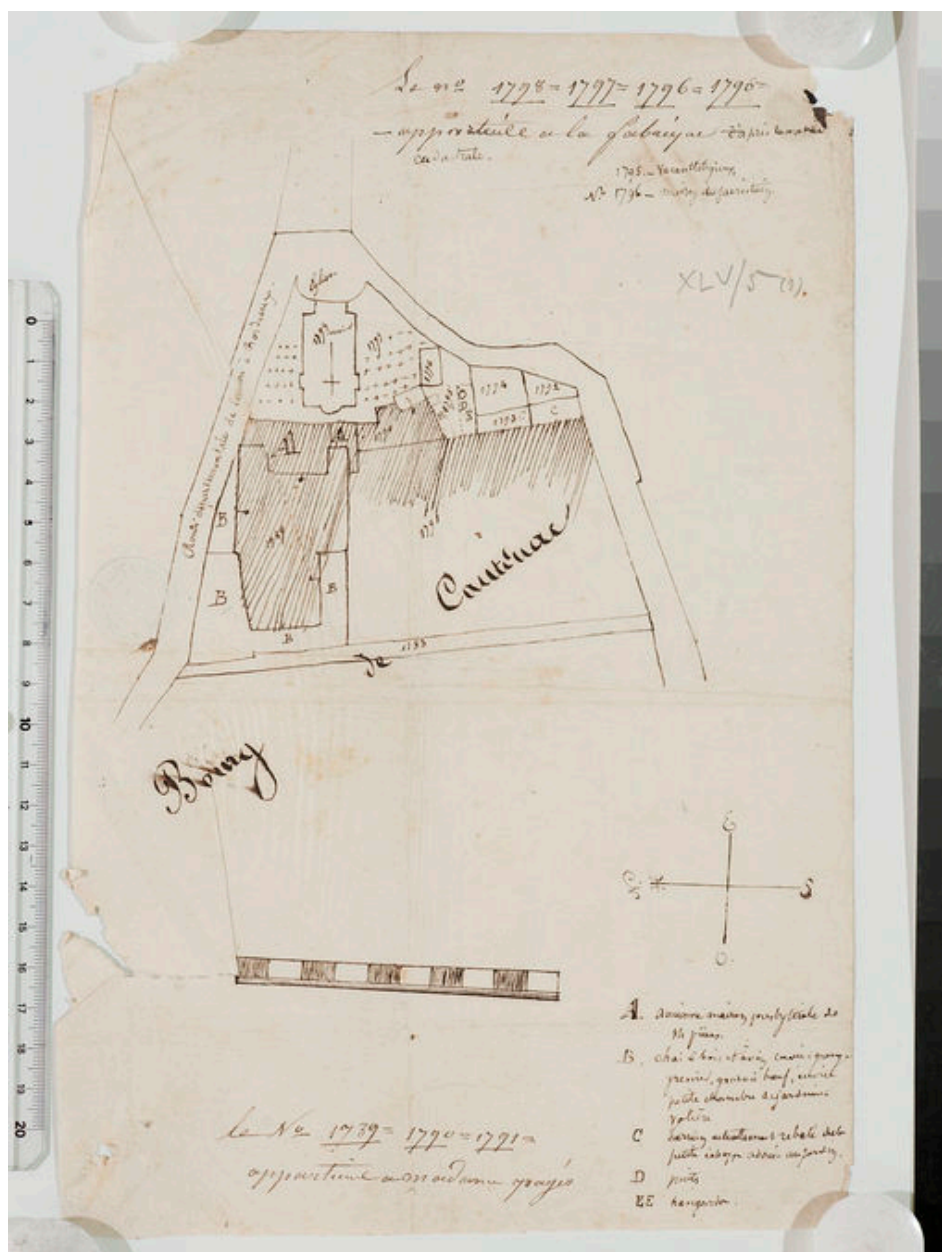
Oeuvre(s) contenue(s) :

Oeuvre(s) en rapport :

Château Prieuré-Lichine (IA33003088) Aquitaine, Gironde, Cantenac, 34 avenue de La République

Auteur(s) du dossier : Caroline Bordes

Copyright(s) : (c) Région Nouvelle-Aquitaine, Inventaire général du patrimoine culturel ; (c) Conseil départemental de la Gironde



Plan du bourg de Cantenac, avec mention de l'"ancienne maison presbytérale de 14 pièces", s.d. (carton 45).

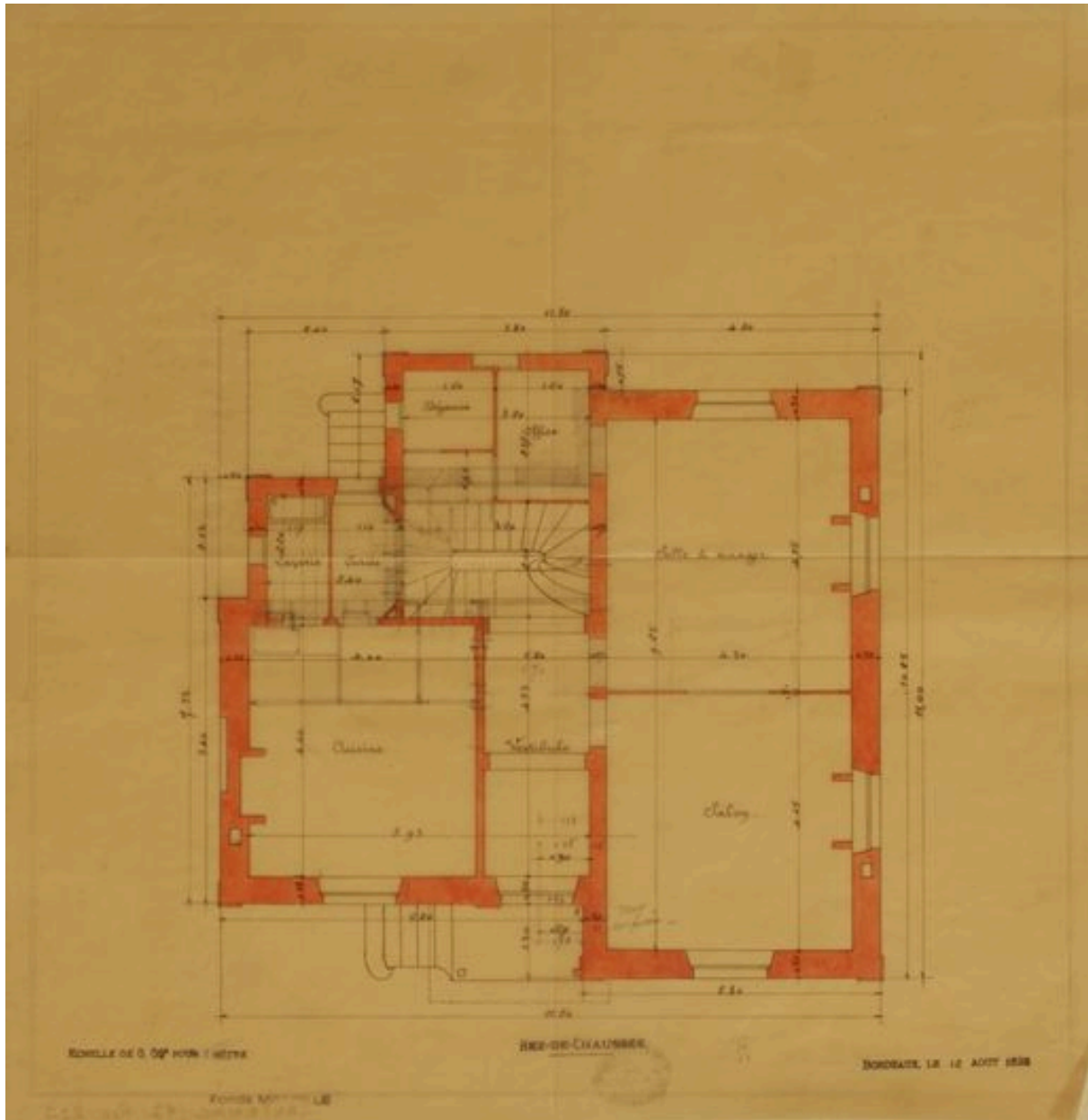
Référence du document reproduit :

- Fonds Delpit.
Bibliothèque municipale, Bordeaux

IVR72_20113310198NUC4A

Auteur de l'illustration : Adrienne Barroche

(c) Région Nouvelle-Aquitaine, Inventaire général du patrimoine culturel ; (c) Conseil départemental de la Gironde
communication libre, reproduction soumise à autorisation



Plan au rez-de-chaussée, 12 août 1893.

Référence du document reproduit :

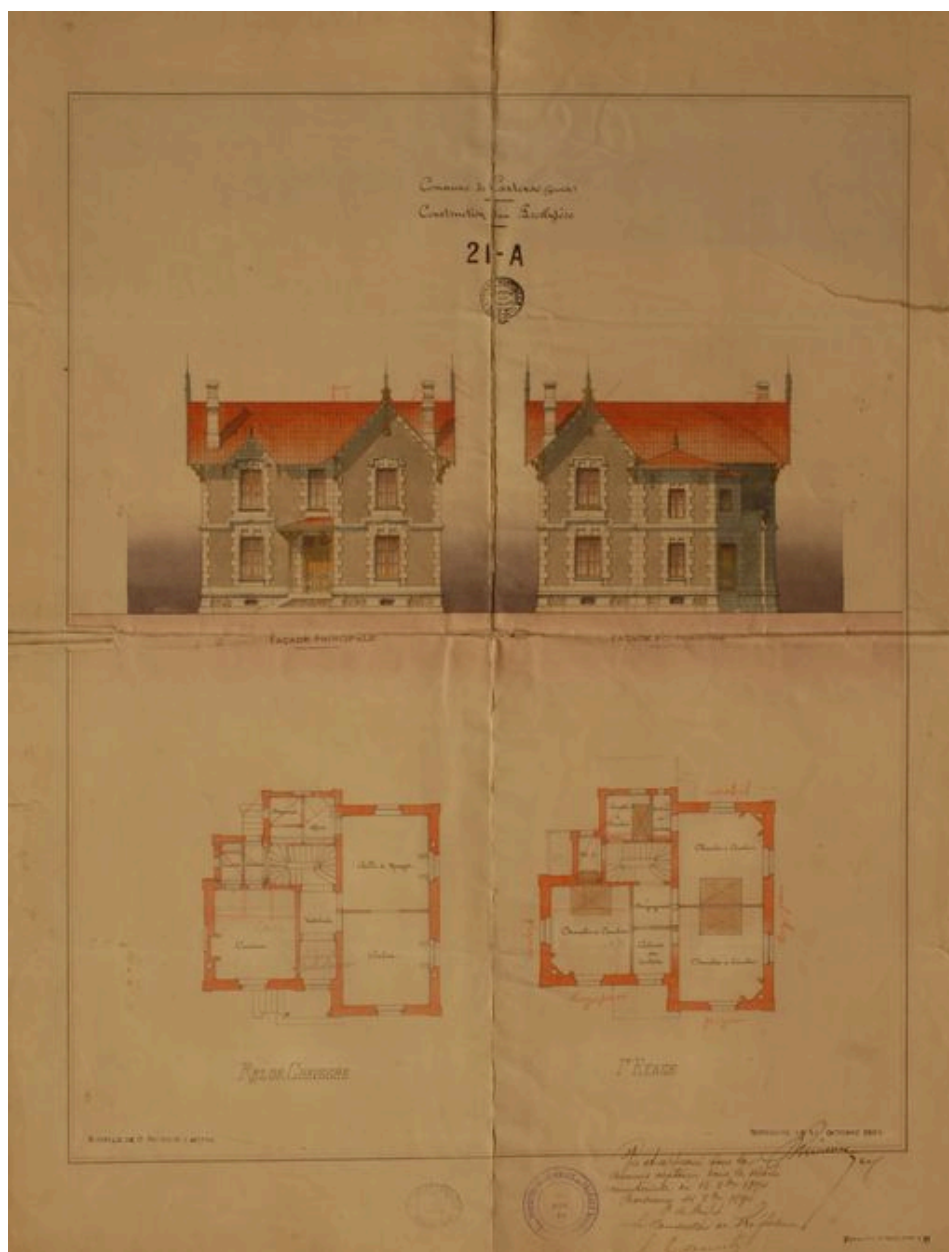
- **Plans, coupe et élévations.** Dessin, encre et lavis, par Minvielle Ernest (architecte), 1893-1896.
Archives municipales, Bordeaux : 150 S [fonds Minvielle] : rec. 227, Cantenac 96-111

IVR72_20083300163NUCA

Auteur de l'illustration : Michel Dubau

Auteur du document reproduit : Ernest Minvielle

(c) Région Nouvelle-Aquitaine, Inventaire général du patrimoine culturel ; (c) Conseil départemental de la Gironde
communication libre, reproduction soumise à autorisation



Construction d'un presbytère. Plans et élévations, 31 octobre 1893.

Référence du document reproduit :

- **Plans, coupe et élévations.** Dessin, encre et lavis, par Minvielle Ernest (architecte), 1893-1896.
Archives municipales, Bordeaux : 150 S [fonds Minvielle] : rec. 227, Cantenac 96-111

IVR72_20083300162NUCA

Auteur de l'illustration : Michel Dubau

Auteur du document reproduit : Ernest Minvielle

(c) Région Nouvelle-Aquitaine, Inventaire général du patrimoine culturel ; (c) Conseil départemental de la Gironde
communication libre, reproduction soumise à autorisation



Construction d'un presbytère. Elévations, février 1895.

Référence du document reproduit :

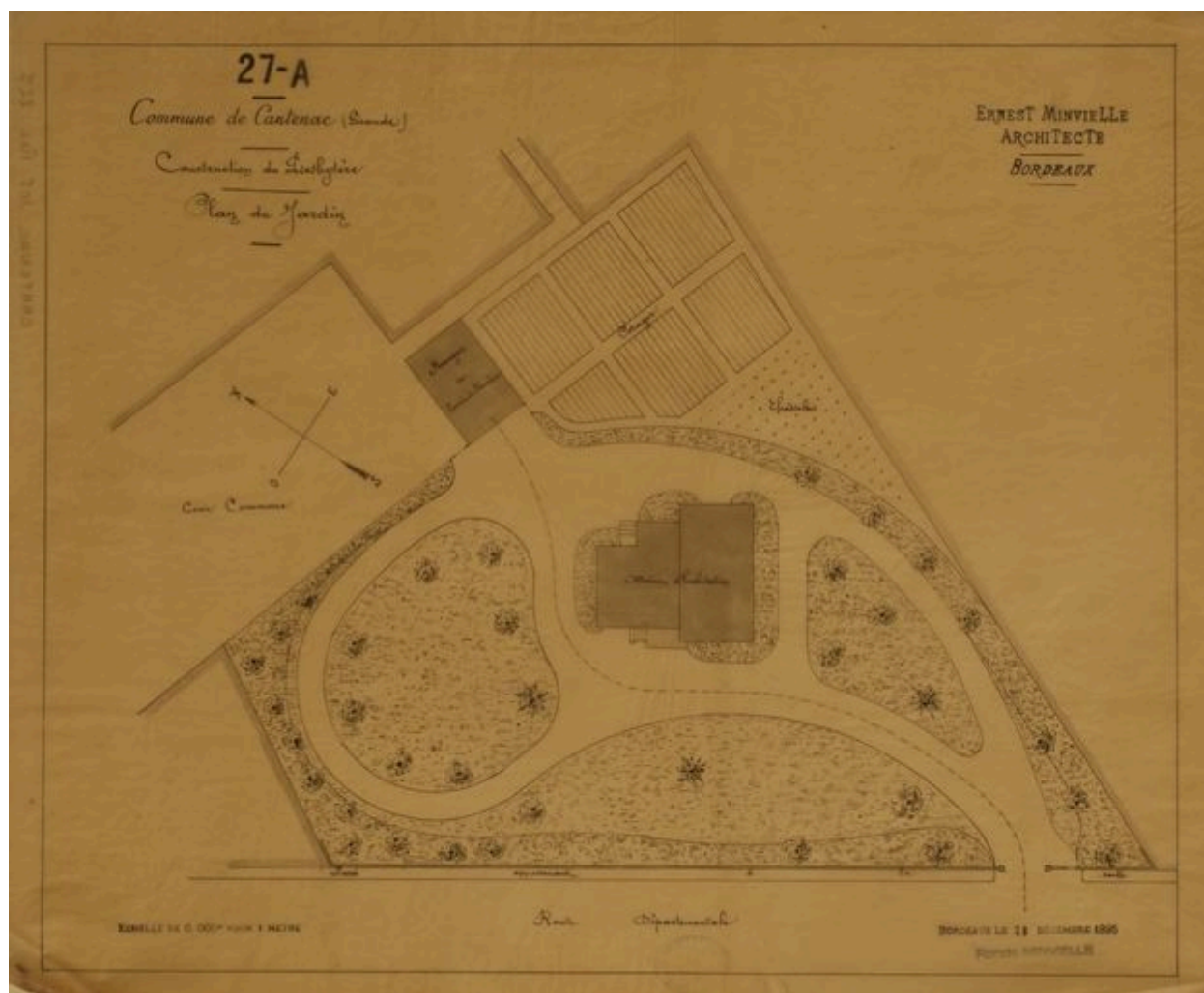
- **Plans, coupe et élévations.** Dessin, encre et lavis, par Minvielle Ernest (architecte), 1893-1896.
Archives municipales, Bordeaux : 150 S [fonds Minvielle] : rec. 227, Cantenac 96-111

IVR72_20083300164NUCA

Auteur de l'illustration : Michel Dubau

Auteur du document reproduit : Ernest Minvielle

(c) Région Nouvelle-Aquitaine, Inventaire général du patrimoine culturel ; (c) Conseil départemental de la Gironde
communication libre, reproduction soumise à autorisation



Construction du presbytère. Plan du jardin, 28 décembre 1895.

Référence du document reproduit :

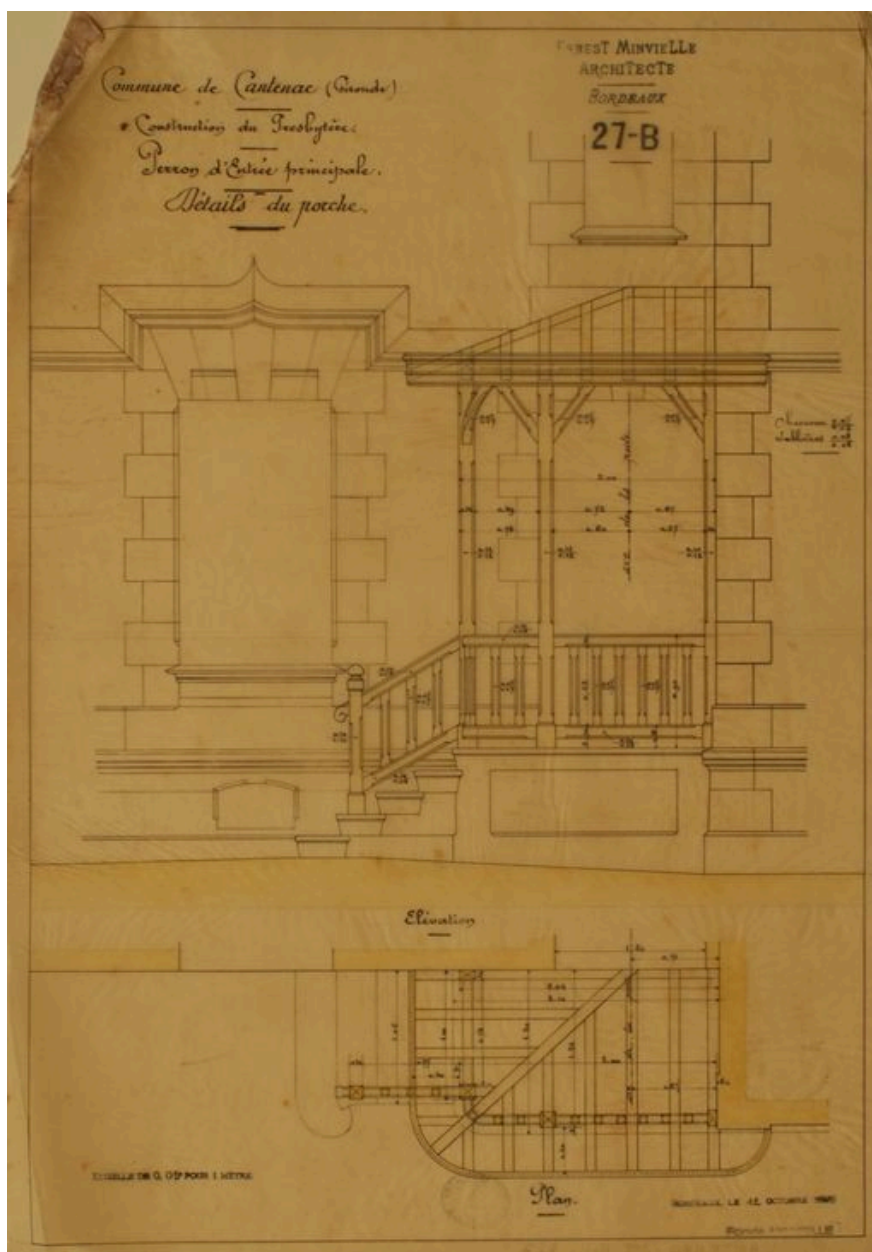
- **Plans, coupe et élévations.** Dessin, encre et lavis, par Minvielle Ernest (architecte), 1893-1896.
Archives municipales, Bordeaux : 150 S [fonds Minvielle] : rec. 227, Cantenac 96-111

IVR72_20083300165NUCA

Auteur de l'illustration : Michel Dubau

Auteur du document reproduit : Ernest Minvielle

(c) Région Nouvelle-Aquitaine, Inventaire général du patrimoine culturel ; (c) Conseil départemental de la Gironde
communication libre, reproduction soumise à autorisation



Construction du presbytère. Perron d'entrée principale. Détails du porche, 12 octobre 1896.

Référence du document reproduit :

- **Plans, coupe et élévations.** Dessin, encre et lavis, par Minvielle Ernest (architecte), 1893-1896. Archives municipales, Bordeaux : 150 S [fonds Minvielle] : rec. 227, Cantenac 96-111

IVR72_20083300166NUCA

Auteur de l'illustration : Michel Dubau

Auteur du document reproduit : Ernest Minvielle

(c) Région Nouvelle-Aquitaine, Inventaire général du patrimoine culturel ; (c) Conseil départemental de la Gironde communication libre, reproduction soumise à autorisation



Dessin des élévations (s.d.).

Référence du document reproduit :

- **Plans, coupe et élévations.** Dessin, encre et lavis, par Minvielle Ernest (architecte), 1893-1896.
Archives municipales, Bordeaux : 150 S [fonds Minvielle] : rec. 227, Cantenac 96-111

IVR72_20083300167NUCA

Auteur de l'illustration : Michel Dubau

Auteur du document reproduit : Ernest Minvielle

(c) Région Nouvelle-Aquitaine, Inventaire général du patrimoine culturel ; (c) Conseil départemental de la Gironde
communication libre, reproduction soumise à autorisation



Vue d'ensemble.

IVR72_20103301037NUCA

Auteur de l'illustration : Caroline Bordes

(c) Région Nouvelle-Aquitaine, Inventaire général du patrimoine culturel ; (c) Conseil départemental de la Gironde
communication libre, reproduction soumise à autorisation



Façade sud-ouest.

IVR72_20103301038NUCA

Auteur de l'illustration : Claire Steimer

(c) Région Nouvelle-Aquitaine, Inventaire général du patrimoine culturel ; (c) Conseil départemental de la Gironde
communication libre, reproduction soumise à autorisation



Façade sud-ouest et pignon nord-ouest.

IVR72_20103301039NUCA

Auteur de l'illustration : Claire Steimer

(c) Région Nouvelle-Aquitaine, Inventaire général du patrimoine culturel ; (c) Conseil départemental de la Gironde
communication libre, reproduction soumise à autorisation



Façade sud-ouest.

IVR72_20103301041NUCA

Auteur de l'illustration : Claire Steimer

(c) Région Nouvelle-Aquitaine, Inventaire général du patrimoine culturel ; (c) Conseil départemental de la Gironde
communication libre, reproduction soumise à autorisation