

Aquitaine, Landes  
Meilhan  
Ronsacq  
Église paroissiale Saint-Jean-Baptiste de Ronsacq

## Ensemble du maître-autel (autel, gradin, tabernacle)

### Références du dossier

Numéro de dossier : IM40007563  
Date de l'enquête initiale : 2018  
Date(s) de rédaction : 2019  
Cadre de l'étude : inventaire topographique  
Degré d'étude : étudié

### Désignation

Dénomination : autel, gradin d'autel, tabernacle  
Précision sur la dénomination : maître-autel ; autel tombeau

### Compléments de localisation

Milieu d'implantation : en écart  
Emplacement dans l'édifice : chœur

### Historique

Le procès-verbal de la visite pastorale de 1756 mentionnait dans le chœur de l'église "un tabernacle de bois peint sans dorure, assez bon état" et ajoutait "le tableau au-dessus du tabernacle a besoin d'être dégrasé". Ce meuble, s'il survécut à la Révolution et aux années d'abandon que connut alors l'église, fut remplacé par cet autel néoclassique, installé probablement dans les années 1830-1850. La date 1863 peinte sur l'autel est sans doute celle de l'exécution (ou de la réfection) de la polychromie faux marbre par le peintre Louis-Anselme Longa (1809-1869), qui fournit la même année le [tableau d'autel](#) à l'effigie du saint patron de la paroisse.

Période(s) principale(s) : 1<sup>ère</sup> moitié 19<sup>e</sup> siècle  
Période(s) secondaire(s) : 3<sup>e</sup> quart 19<sup>e</sup> siècle  
Dates : 1863 (porte la date)  
Auteur(s) de l'oeuvre : Louis-Anselme Longa (peintre, signature)

### Description

Autel de style néoclassique posé sur un degré à deux marches en chêne teinté. Tombeau galbé avec table à angles adoucis en quart-de-rond, surmontée d'un gradin droit à ressaut central. Tabernacle constitué d'une armoire parallélépipédique à façade évoquant un temple classique, avec porte en plein cintre flanquée d'une paire de colonnettes corinthiennes et surmontée d'un entablement droit ; ailes rectangulaires verticales, chacune ornée d'un panneau carré à cadre mouluré, et calée à son extrémité par un aileron en volute ; exposition de plan carré en forme de piédouche mouluré en cavet droit. L'ensemble est peint en faux marbre blanc veiné, à l'exception des panneaux des ailes, en fausse brèche violette et jaune. La totalité des moulures (cadres, corniches, bandeaux, réglets) et des éléments décoratifs sont dorés à la mixtion sur assiette rouge. Le décor est partiellement gravé en réparation avec fonds guillochés (face du tombeau d'autel), partiellement sculpté dans la masse (ailerons) ou rapporté (porte du tabernacle).

### Éléments descriptifs

Catégorie(s) technique(s) : menuiserie, sculpture  
Éléments structurels, forme, fonctionnement : plan, rectangulaire ; élévation, galbé, droit

Matériaux : bois blanc mouluré, peint, faux marbre, doré à la feuille d'or à l'huile, apprêt gravé ; plâtre (décor) : moulé, doré ; chêne mouluré

Mesures : h : 194 (hauteur totale) la : 233

Autel : h = 96 ; la = 233 ; pr = 102,5. Gradin : h = 16,5. Tabernacle : h = 63,5 ; la = 51,5 (armoire eucharistique sans l'exposition) ; h = 63,5 ; la = 73 (ailes avec les ailerons). Exposition : h = 18.

Représentations :

Coeur Sacré de Marie, Pélican mystique

ornementation ; cartouche rocaille, noeud, ruban, feston, aileron, rosace, chute végétale

Motif en réparation sur la face du tombeau d'autel : cartouche rocaille cordiforme avec le cœur sacré de la Vierge (transpercé d'une flèche), soutenu par deux palmes en sautoir et sommé d'un nœud de ruban flottant, relié à deux rosettes aux angles supérieurs par des festons de feuilles d'olivier. Décor en relief rapporté sur l'armoire eucharistique : Pélican mystique (sur la porte), palmette ou coquille entre deux rinceaux d'acanthé (au-dessus de la porte). Décor sculpté dans la masse sur les ailerons du tabernacle : rosace géométrique en forme de roue dans le noyau de la volute, chute de feuilles d'olivier (ou de laurier) et enroulement d'acanthé sur le rampant.

Inscriptions & marques : signature (peint, sur l'oeuvre), date (peint, sur l'oeuvre)

Précisions et transcriptions :

Signature et date (peintes en noir sur le côté droit du tombeau d'autel) : A. Longa / 1863.

## État de conservation

Dorure et peinture écaillées par endroits. Il manque peut-être un dais d'exposition.

## Statut, intérêt et protection

Intérêt de l'oeuvre : à signaler

Statut de la propriété : propriété de la commune

## Références documentaires

### Documents d'archive

- **AD Landes. 70 V 213/7. Inventaire des biens dépendant de la fabrique (22 février 1906)**  
Inventaire des biens dépendant de la fabrique (22 février 1906).  
n° 137  
Archives départementales des Landes, Mont-de-Marsan : 70 V 213/7

## Illustrations



Ensemble avec le tableau d'autel.  
Phot. Jean-Philippe Maisonnave  
IVR72\_20184002938NUC2A



Ensemble.  
Phot. Jean-Philippe Maisonnave  
IVR72\_20184002939NUC2A



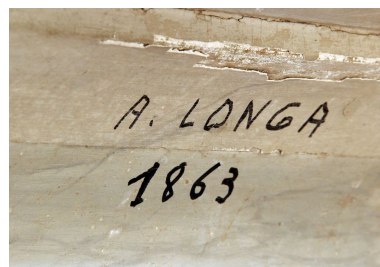
Détail du tombeau d'autel :  
cartouche avec cœur sacré  
de la Vierge en réparation.  
Phot. Jean-Philippe Maisonnave  
IVR72\_20184002940NUC2A



Tabernacle : armoire eucharistique.  
Phot. Jean-Philippe Maisonnave  
IVR72\_20184002941NUC2A



Tabernacle : aileron de l'aile droite.  
Phot. Jean-Philippe Maisonnave  
IVR72\_20184002942NUC2A



Signature et date peints sur le  
côté droit du tombeau d'autel.  
Phot. Jean-Philippe Maisonnave  
IVR72\_20184002943NUC2A

## Dossiers liés

Édifice : Église paroissiale Saint-Jean-Baptiste de Ronsacq (IA40001643) Aquitaine, Landes, Meilhan, Ronsacq  
Oeuvre(s) partie(s) constituante(s) étudiée(s) : Tableau du maître-autel : Prédication de saint Jean-Baptiste (IM40007564) Aquitaine, Landes, Meilhan, Ronsacq

Auteur(s) du dossier : Jean-Philippe Maisonnave

Copyright(s) : (c) Région Nouvelle-Aquitaine, Inventaire général du patrimoine culturel



Ensemble avec le tableau d'autel.

IVR72\_20184002938NUC2A

Auteur de l'illustration : Jean-Philippe Maisonnave

(c) Région Nouvelle-Aquitaine, Inventaire général du patrimoine culturel  
communication libre, reproduction soumise à autorisation



Ensemble.

IVR72\_20184002939NUC2A

Auteur de l'illustration : Jean-Philippe Maisonnave

(c) Région Nouvelle-Aquitaine, Inventaire général du patrimoine culturel  
communication libre, reproduction soumise à autorisation



Détail du tombeau d'autel : cartouche avec cœur sacré de la Vierge en réparation.

IVR72\_20184002940NUC2A

Auteur de l'illustration : Jean-Philippe Maisonnave

(c) Région Nouvelle-Aquitaine, Inventaire général du patrimoine culturel  
communication libre, reproduction soumise à autorisation



Tabernacle : armoire eucharistique.

IVR72\_20184002941NUC2A

Auteur de l'illustration : Jean-Philippe Maisonnave

(c) Région Nouvelle-Aquitaine, Inventaire général du patrimoine culturel  
communication libre, reproduction soumise à autorisation



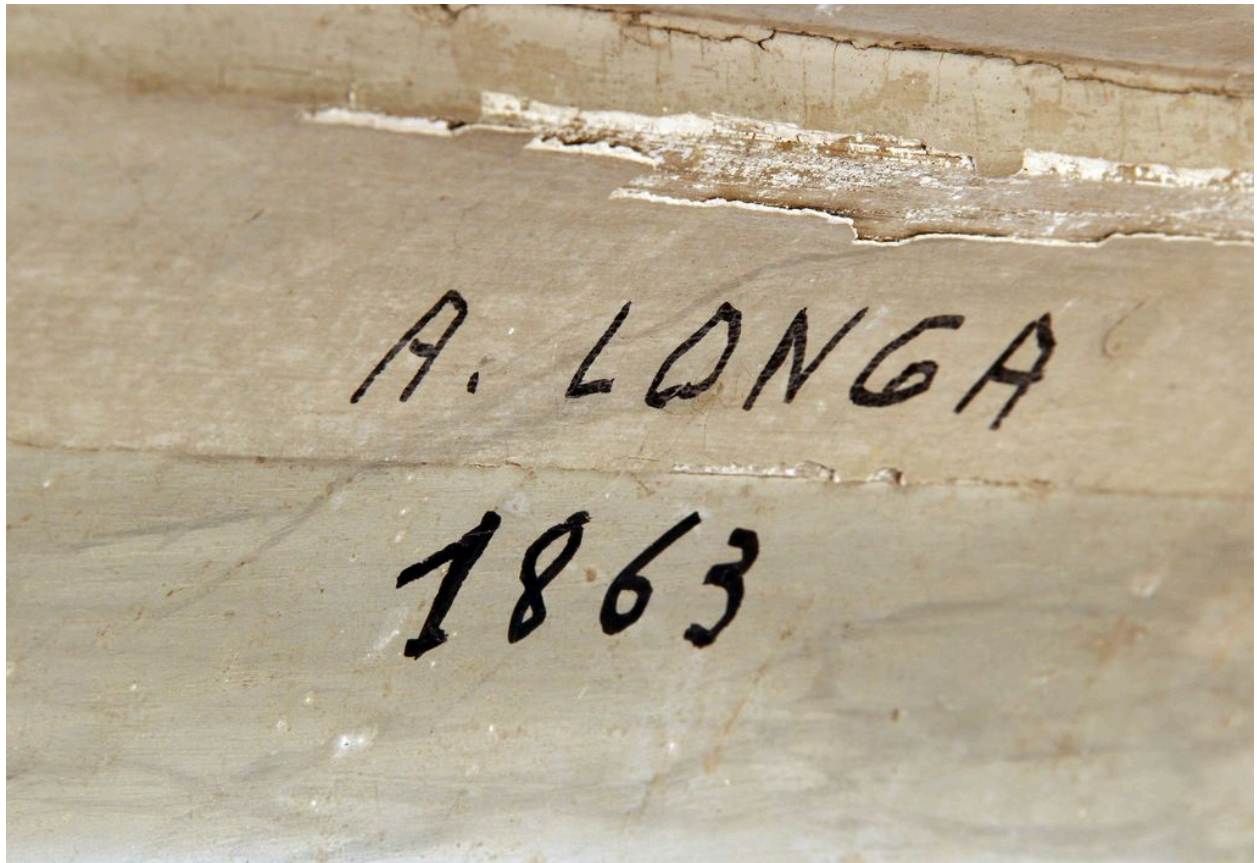
Tabernacle : aileron de l'aile droite.

IVR72\_20184002942NUC2A

Auteur de l'illustration : Jean-Philippe Maisonnave

(c) Région Nouvelle-Aquitaine, Inventaire général du patrimoine culturel  
communication libre, reproduction soumise à autorisation





Signature et date peints sur le côté droit du tombeau d'autel.

IVR72\_20184002943NUC2A

Auteur de l'illustration : Jean-Philippe Maisonnave

(c) Région Nouvelle-Aquitaine, Inventaire général du patrimoine culturel  
communication libre, reproduction soumise à autorisation