

Aquitaine, Pyrénées-Atlantiques
Bidart
rue de la Chapelle

Conserverie Saint-Mamet aujourd'hui disparue

Références du dossier

Numéro de dossier : IA64003049
Date de l'enquête initiale : 2018
Date(s) de rédaction : 2019
Cadre de l'étude : inventaire topographique Bidart (commune)
Degré d'étude : étudié

Désignation

Dénomination : conserverie
Appellation : Conserverie Saint-Mamet

Compléments de localisation

Milieu d'implantation : en village
Références cadastrales : 1831, Section D, 420 ; 2017, AO, 128

Historique

D'après la demande d'autorisation de construire déposée par la compagnie du Bourbonnais en mai 1930, à cette date, la parcelle 420 de la section D du plan cadastral de 1831 était aménagée en lotissement comportant 11 lots et une voie créée ex-nihilo. Il appartenait à Martin Hirigoyen et portait le nom de "lotissement de l'Uhabia". Visible sur les vues aériennes de 1938, la voie fut effectivement aménagée.

En novembre 1946, Annick Legarrec, gérante de la société Conserveries Maritimes de l'Ouest, demanda l'autorisation de construire sur les parcelles 420 et 421 une usine de fabrication de conserves alimentaires. D'après un courrier daté du 18 juillet 1946, où le Maire s'adressait au député Pierre De Chevigne, l'autorisation d'établir cette conserverie ne fut pas acceptée par le Ministère de la Reconstruction et de l'Urbanisme car le projet de plan d'urbanisme de la Côte Basque ne prévoyait à Bidart que des zones réservées aux préventoriums et au sanatoriums. En décembre 1946, ce fut le Ministère de l'Éducation Nationale qui s'interposa considérant la future usine comme une nuisance au cachet de la station balnéaire. Le maire persista auprès du Préfet des Basses-Pyrénées et l'arrêté autorisant l'établissement de l'usine fut accordé le 11 juin 1947 sous la condition de dissimuler au maximum les bâtiments à l'aide de plantations.

L'usine préparait des conserves en fer blanc comportant du poisson, de l'huile et de la tomate. La fabrication journalière pouvait atteindre 10 tonnes. La conserverie fonctionna jusqu'en 1958. Le bâtiment fut racheté et transformé pour le compte de la société Shaker, productrice de poignées commutatrices destinées aux scooters et moto-bécanes. Entre 1998 et 2003, l'usine fut détruite.

Période(s) principale(s) : 2e quart 20e siècle (détruit)
Dates : 1947 (daté par source)

Description

Située entre l'Uhabia et la rue de la Chapelle, l'usine se composait d'un plan allongé formé par deux volumes contigus couverts d'une toiture à quatre pans. Les façades étaient enduites. La façade principale (nord) était bipartite. A l'est, la partie administration avec un rez-de-chaussée comportant un porche dans-œuvre ouvert par un baie en plein cintre. L'encadrement mouluré imitait deux piliers avec chapiteaux supportant un large linteau - vocabulaire puisé dans l'architecture navarraise -. L'étage était éclairé par trois baies formant un bandeau. La partie ouest était de plain-pied. Une large et haute porte ouvrait sur l'atelier. A chaque extrémité de la façade, un faux contrefort en béton était maçonné et coiffé de deux tuiles. On retrouve également des tuiles sur les larmiers maçonnés qui ponctuent la façade.

Éléments descriptifs

Matériau(x) du gros-oeuvre, mise en oeuvre et revêtement : enduit

Matériau(x) de couverture : tuile

Étage(s) ou vaisseau(x) : rez-de-chaussée, 1 étage carré

Type(s) de couverture : toit à plusieurs pans, croupe

Statut, intérêt et protection

Statut de la propriété : propriété d'une personne privée

Références documentaires

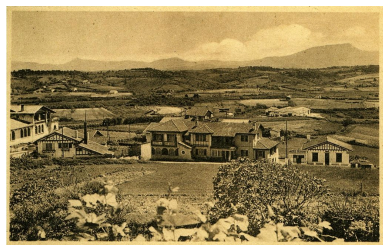
Documents d'archive

- **AD Pyrénées-Atlantiques autorisations de construire**
Autorisations de construire, 1927-1939.
Archives départementales des Pyrénées-Atlantiques, Pau : E dépôt Bidart 1O17
- **AM Bidart, Urbanisme, 1O8, Permis de construire.**
Permis de construire, à partir de 1945.
N°55.
Archives municipales, Bidart : 1O8

Bibliographie

- **"Bidart-Bidarte, Monuments et curiosités". Ciboure : Jakintza, n° 47, 3ème trimestre 2009**
"Bidart-Bidarte, Monuments et curiosités". Ciboure : Jakintza, n° 47, 3ème trimestre 2009.
Usines disparues.

Illustrations



Vue de l'usine Saint-Mamet depuis le bourg (en arrière-plan à droite), carte postale, 3e quart du 20e siècle.

Phot. Maïté Ehlinger

IVR72_20186402043NUC1A



Élévation nord en 1994.

Phot. Pierre-Jean Harté-Lasserre

IVR72_19996400043Z

Dossiers liés

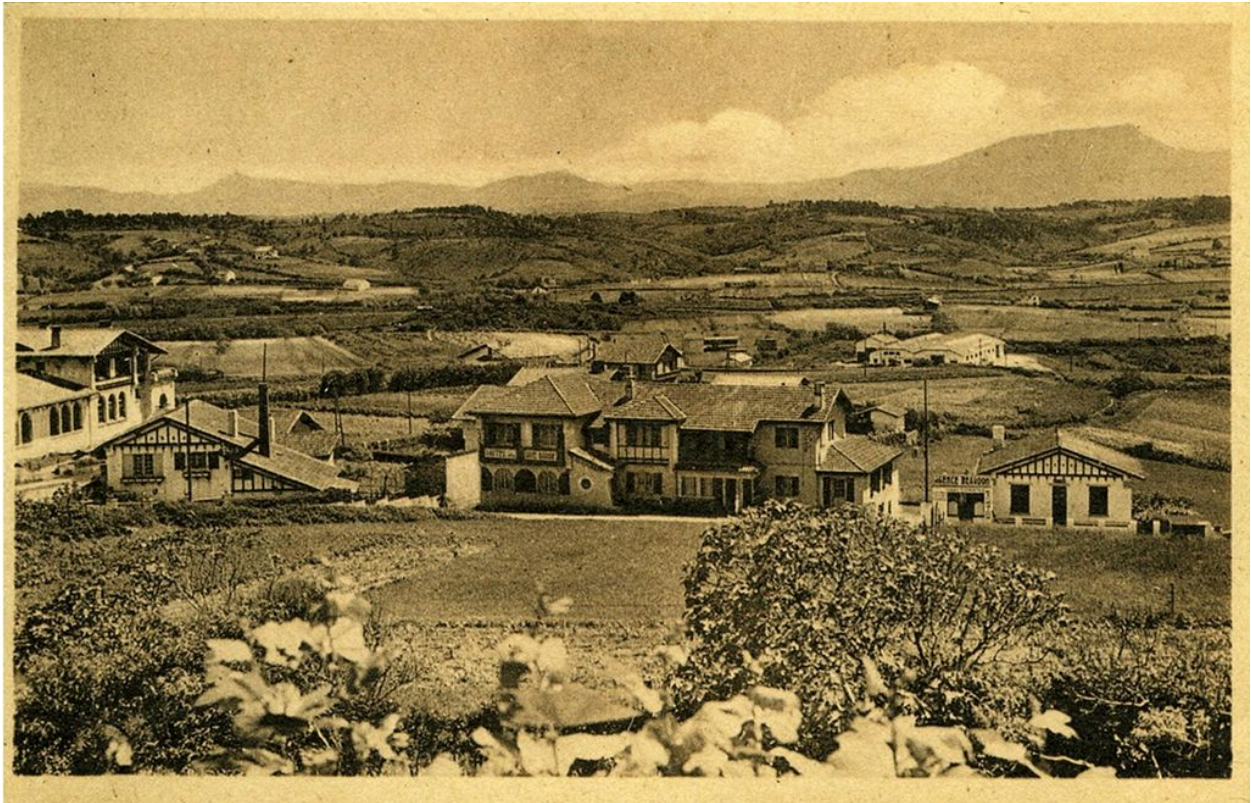
Dossiers de synthèse :

Présentation de la commune de Bidart (IA64002964) Aquitaine, Pyrénées-Atlantiques, Bidart

Oeuvre(s) contenue(s) :

Auteur(s) du dossier : Maïté Ehlinger

Copyright(s) : (c) Région Nouvelle-Aquitaine, Inventaire général du patrimoine culturel ; (c) Commune de Bidart



Vue de l'usine Saint-Mamet depuis le bourg (en arrière-plan à droite), carte postale, 3e quart du 20e siècle.

Référence du document reproduit :

- **AM Bidart. Photos et cartes postales anciennes, collection municipale et collections privées.**
Photos et cartes postales anciennes acquises par scan.
Archives municipales, Bidart

IVR72_20186402043NUC1A

Auteur de l'illustration : Maïté Ehlinger

(c) Région Nouvelle-Aquitaine, Inventaire général du patrimoine culturel ; (c) Commune de Bidart
communication libre, reproduction soumise à autorisation



Elévation nord en 1994.

IVR72_19996400043Z

Auteur de l'illustration : Pierre-Jean Harté-Lasserre

Date de prise de vue : 1994

(c) Région Nouvelle-Aquitaine, Inventaire général du patrimoine culturel
communication libre, reproduction soumise à autorisation