

Poitou-Charentes, Charente-Maritime
Cramchaban
le Moindrin
R.D.108

Laiterie et fromagerie industrielles (caséinerie) de Cramchaban, actuellement abattoir

Références du dossier

Numéro de dossier : IA17000262
Date de l'enquête initiale : 1996
Date(s) de rédaction : 1996
Cadre de l'étude : enquête thématique régionale patrimoine industriel
Degré d'étude : repéré

Désignation

Dénomination : laiterie industrielle, fromagerie industrielle
Précision sur la dénomination : caséinerie
Appellation : laiterie coopérative de Cramchaban
Destinations successives : abattoir
Parties constituantes non étudiées : atelier de fabrication, chaufferie, cheminée d'usine, bureau, logement, chambre froide

Compléments de localisation

Milieu d'implantation : isolé
Références cadastrales : 1995, ZL, 81

Historique

Laiterie coopérative fondée en 1890 avec la construction d'une beurrerie. En 1950 est édifié un grand bâtiment servant d'atelier de fabrication de beurre, caséine et fromage au rez-de-chaussée, et de hâloir pour les fromages dans ses étages supérieurs. En 1957 cesse la fabrication de caséine. Depuis 1965 les bâtiments abritent un abattoir de volailles. En 1957, 14 personnes y travaillent.

Période(s) principale(s) : 4e quart 19e siècle, 3e quart 20e siècle
Dates : 1890 (daté par travaux historiques, daté par source), 1950 (daté par source)

Description

Ancien atelier de fabrication en moellon de calcaire enduit, en rez-de-chaussée, avec toit couvert en tuile mécanique. Atelier de fabrication des années 1950 en béton armé et parpaing de béton, à deux étages carrés, couvert d'un toit à croupes en tuile creuse. Logement en moellon de calcaire enduit, à un étage carré et toit en tuile mécanique. Bâtiment des chambres froides en parpaing de béton, en rez-de-chaussée, à toit à croupe unique en tuile creuse.

Éléments descriptifs

Matériau(x) du gros-oeuvre, mise en oeuvre et revêtement : calcaire, moellon, enduit ; béton, parpaing de béton ; béton, béton armé
Matériau(x) de couverture : tuile mécanique, tuile creuse
Étage(s) ou vaisseau(x) : 2 étages carrés
Type(s) de couverture : toit à longs pans, croupe ; pignon couvert
Énergies : énergie thermique : produite sur place ; énergie électrique : achetée

Typologies et état de conservation

État de conservation : établissement industriel désaffecté

Statut, intérêt et protection

Statut de la propriété : propriété privée

Références documentaires

Documents d'archive

- 1889-1900 : statistiques industrielles.
Archives départementales de la Charente-Maritime, La Rochelle : 11 M 3/5
- 1887-1935 : sociétés coopératives.
Archives départementales de la Charente-Maritime, La Rochelle : 13 M 3/4
- A. D. Charente-Maritime, P cadastre Cramchaban, 1882.
- 1901-1906 : appareils à vapeur.
Archives départementales de la Charente-Maritime, La Rochelle : 8 S 277
- Archives Privées [actuellement en dépôt à Poitiers]. 1860-1939 : rapport d'inspection de la Banque de France, succursale de La Rochelle.

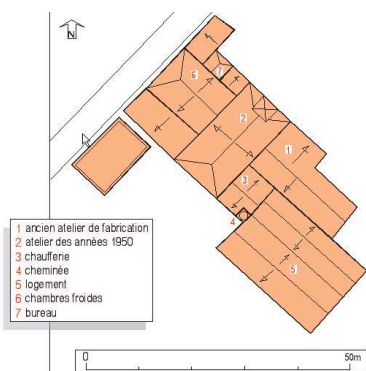
Documents figurés

- " La laiterie au début du siècle ", carte postale Babeau, éditeur à Cram. Archives privées.
- " Vue prise dans les années 1950 ", in : Encyclopédie laitière française. Angoulême : Ed. R. Cheminade, 1954.
p. 132

Bibliographie

- Boudet, Jeanne. *L'industrie laitière en Aunis*. Mémoire d'études supérieures. Faculté de lettres, Université de Poitiers, 1958.
p. 60, 74, 86, 91
- Huguet, J.. *Courçon : un canton charentais au contact du Marais poitevin et de la plaine d'Aunis*, 1955.
p. 48
- Pousson, A. ; Vert, L. *La Rochelle, ses industries, ses ports*. Sous le patronage de la Chambre de Commerce, à l'occasion du 52e congrès pour l'avancement des sciences. La Rochelle : Imprimerie de l'ouest. 1928.
p. 36

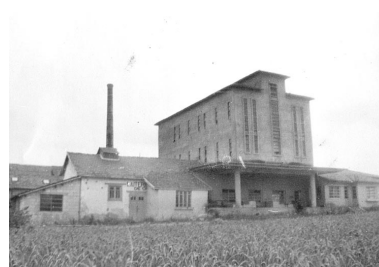
Illustrations



Plan masse, plan
schématique des toitures.
Dess. Zoé Lambert
IVR54_19981709039NUDA



CRAM-CHABAN — La Laiterie
(Commune desservie par le bureau de poste de Mauzé)
Vue d'ensemble prise du sud est avant
1910 (oblitération du timbre). Carte
postale Babeau, éditeur à Cram..
Phot. Marc Deneyer
IVR54_19961701628X



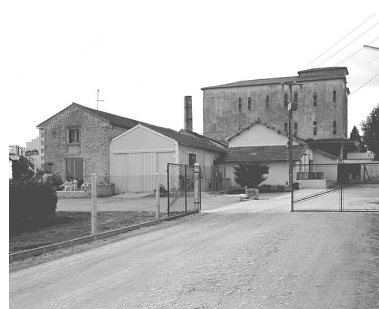
Vue d'ensemble prise du nord
est dans les années 1950.
Phot. Marc Deneyer
IVR54_19961701629X



Vue d'ensemble prise du nord.
Phot. Marc Deneyer
IVR54_19961701532V



Vue d'ensemble prise du sud ouest.
Phot. Marc Deneyer
IVR54_19961701533V



Vue prise de l'est.
Phot. Marc Deneyer
IVR54_19961701534V

Dossiers liés

Dossiers de synthèse :

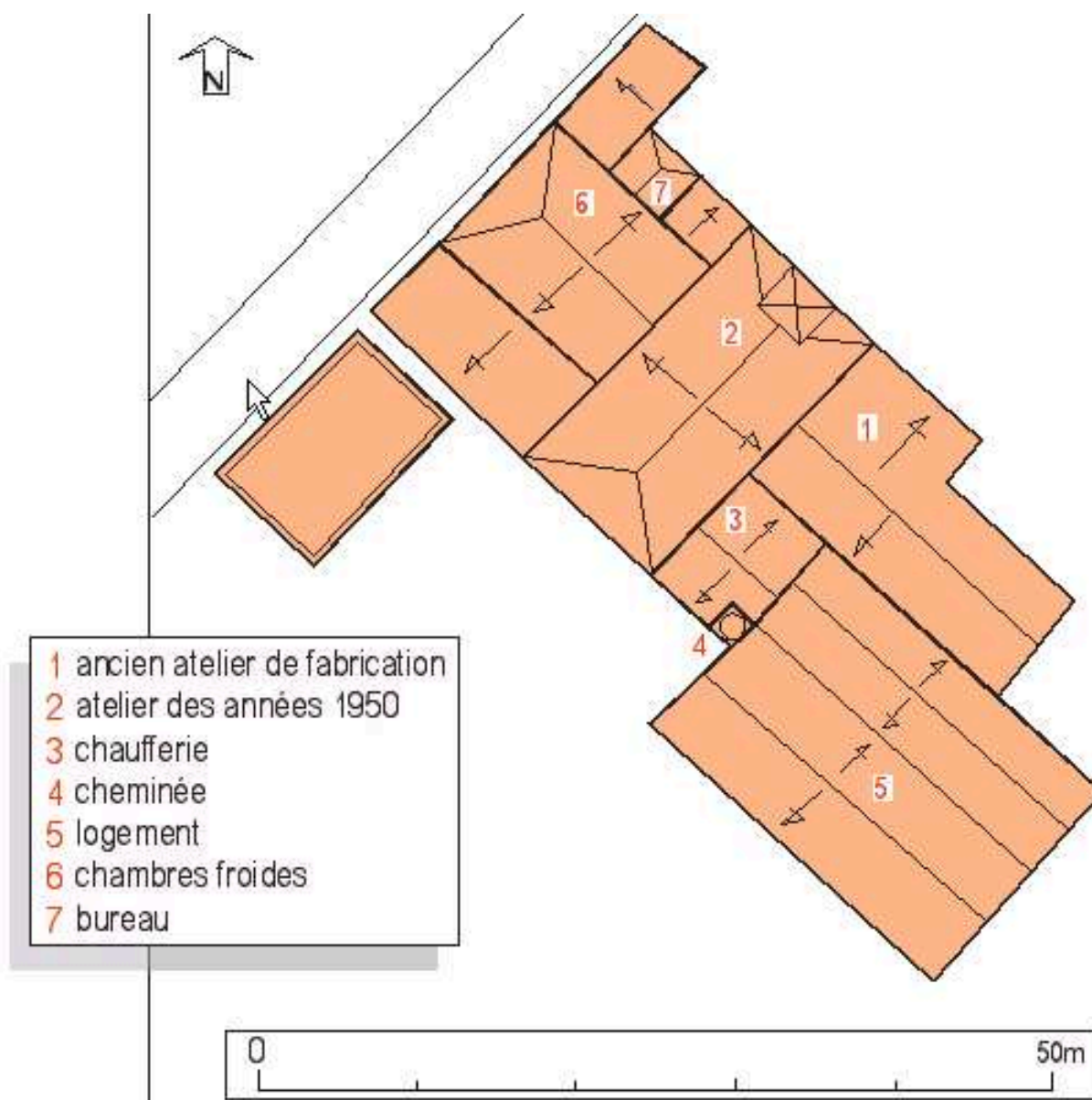
Patrimoine industriel de la Charente-Maritime : présentation (IA17000453)

Les laiteries, les fromageries et les caséineries de Poitou-Charentes (IA17050732)

Oeuvre(s) contenue(s) :

Auteur(s) du dossier : Pascale Pouvreau

Copyright(s) : (c) Région Poitou-Charentes, Inventaire du patrimoine culturel



Plan masse, plan schématique des toitures.

Référence du document reproduit :

- Cadastre.

IVR54_19981709039NUDA

Auteur de l'illustration : Zoé Lambert

Date de prise de vue : 1998

Technique de relevé : reprise de fond ;

(c) Région Poitou-Charentes, Inventaire du patrimoine culturel
communication libre, reproduction soumise à autorisation



CRAM-CHABAN — La Laiterie
(Commune desservie par le bureau de poste de Mauzé)

Vue d'ensemble prise du sud est avant 1910 (oblitération du timbre). Carte postale Babeau, éditeur à Cram..

Référence du document reproduit :

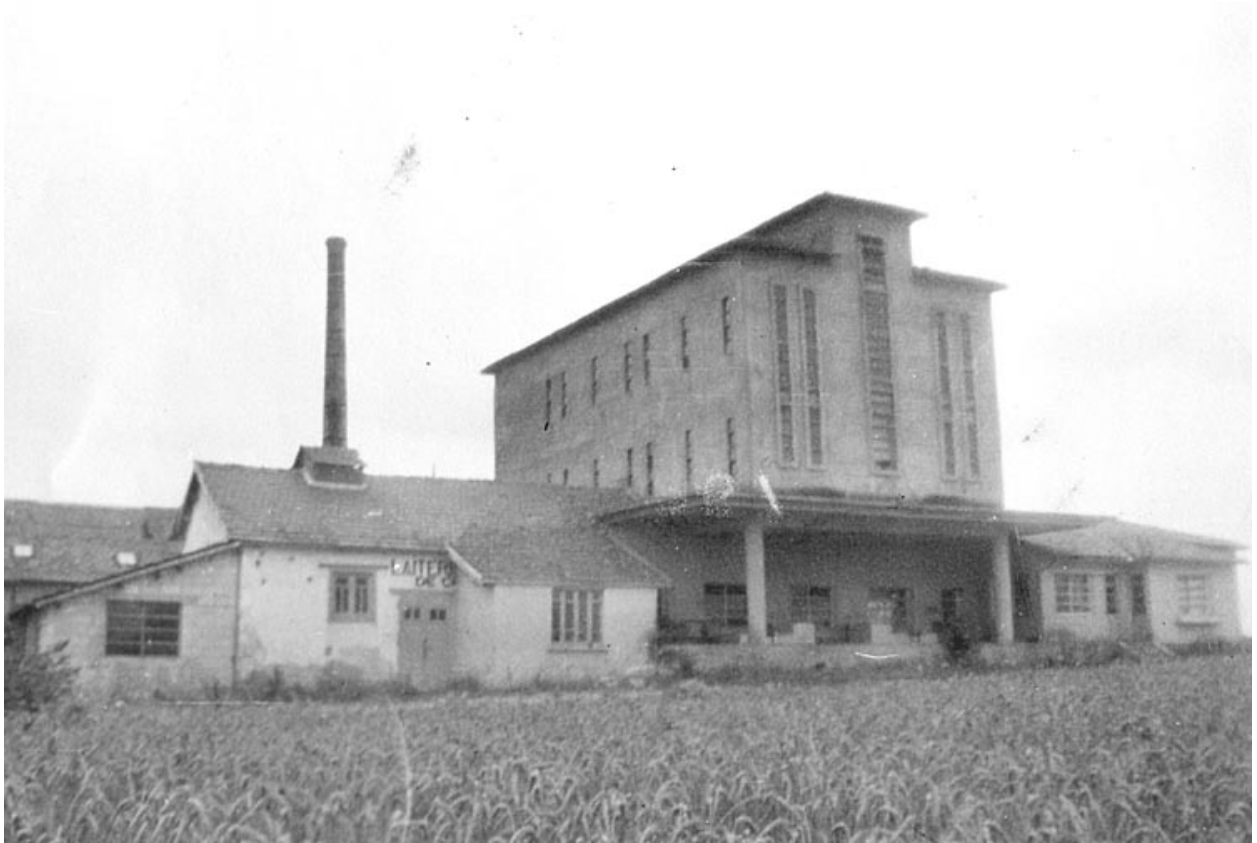
- Carte postale.
Archives privées

IVR54_19961701628X

Auteur de l'illustration : Marc Deneyer

Date de prise de vue : 1996

(c) Région Poitou-Charentes, Inventaire du patrimoine culturel ; (c) Archives privées
communication libre, reproduction soumise à autorisation



Vue d'ensemble prise du nord est dans les années 1950.

Référence du document reproduit :

- Photographie.
Archives privées

IVR54_19961701629X

Auteur de l'illustration : Marc Deneyer

Date de prise de vue : 1996

(c) Région Poitou-Charentes, Inventaire du patrimoine culturel ; (c) Archives privées
communication libre, reproduction soumise à autorisation



Vue d'ensemble prise du nord.

IVR54_19961701532V

Auteur de l'illustration : Marc Deneyer

Date de prise de vue : 1996

(c) Région Poitou-Charentes, Inventaire du patrimoine culturel
communication libre, reproduction soumise à autorisation



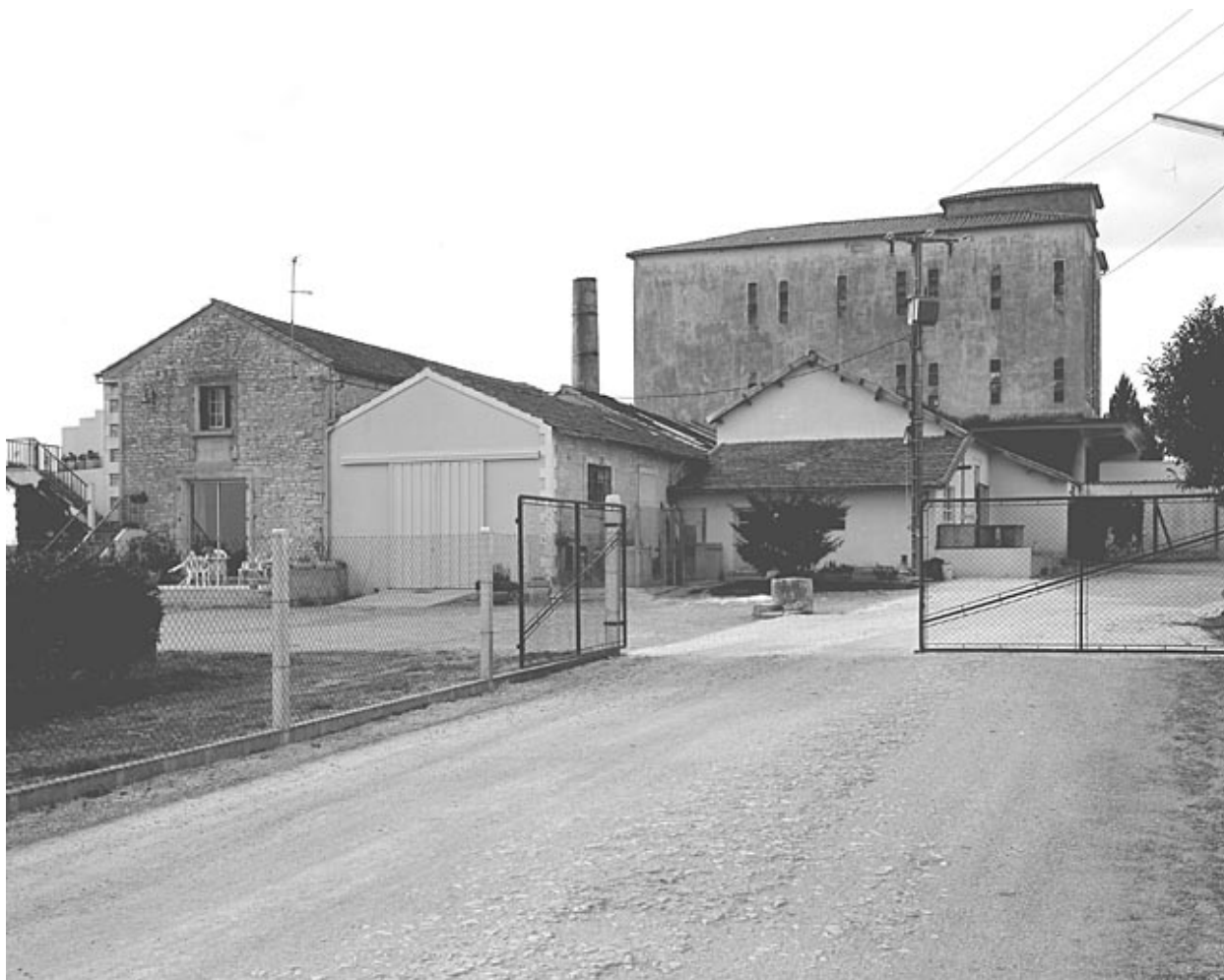
Vue d'ensemble prise du sud ouest.

IVR54_19961701533V

Auteur de l'illustration : Marc Deneyer

Date de prise de vue : 1996

(c) Région Poitou-Charentes, Inventaire du patrimoine culturel
communication libre, reproduction soumise à autorisation



Vue prise de l'est.

IVR54_19961701534V

Auteur de l'illustration : Marc Deneyer

Date de prise de vue : 1996

(c) Région Poitou-Charentes, Inventaire du patrimoine culturel
communication libre, reproduction soumise à autorisation