

Poitou-Charentes, Deux-Sèvres
Mauzé-sur-le-Mignon
16 rue du Moulin

Moulin à blé, puis minoterie Bernard, puis Brouillac

Références du dossier

Numéro de dossier : IA79001157
Date de l'enquête initiale : 2001
Date(s) de rédaction : 2001
Cadre de l'étude : enquête thématique régionale patrimoine industriel
Degré d'étude : repéré

Désignation

Dénomination : moulin à blé, minoterie
Appellation : minoterie Bernard, puis Brouillac
Parties constituantes non étudiées : atelier de fabrication, logement patronal, magasin industriel, entrepôt industriel, hangar industriel

Compléments de localisation

Milieu d'implantation : en village
Réseau hydrographique : le Mignon
Références cadastrales : 2002, AK, 145

Historique

Un ancien moulin banal de la seigneurie de Mauzé est mentionné au XIV^e siècle. Dans les années 1860, l'établissement appartient à Ferdinand Bernard qui le fait démolir en 1874 au profit d'une nouvelle construction ; dans cette dernière, deux meules sont animées par une roue hydraulique ou, en l'absence d'eau, par un moteur à vapeur. L'entreprise se développe et l'atelier est agrandi en 1883, un magasin à blé édifié en 1887, un hangar en 1888. Ferdinand Bernard est associé à M. Cardinaud pendant un certain temps, puis, après leur séparation, l'entreprise revient à M. Bernard, qui y installe des machines à cylindres vers 1900. Son gendre, Albert Brouillac, prend sa succession en 1910. En 1917, la minoterie, qui fonctionne jour et nuit, transforme 200 quintaux de blé par jour. Ses magasins ont une capacité de stockage de 6000 quintaux de blé et 600 quintaux de farine. L'énergie hydraulique de 20 ch est complétée par l'énergie fournie par une machine à vapeur de 75 ch. L'équipement consiste en machines à cylindres, bluteries et plansichters. Dans les années 1920, l'entreprise est vendue à Marcel Aimon, minotier, possédant également une usine à Ardin (étudiée). Au décès de ce dernier, la minoterie de Mauzé cesse son activité. La Société d'alimentation du bétail, dirigée par M. Coudé de Foresto, y installe une unité de fabrication dans les années 1950. En 2001, les locaux sont désaffectés, seule une partie sert de logement.

Période(s) principale(s) : 3^e quart 19^e siècle, 4^e quart 19^e siècle

Dates : 1874 (daté par travaux historiques, daté par source), 1883 (daté par travaux historiques), 1887 (daté par travaux historiques), 1888 (daté par travaux historiques)

Description

L'atelier de fabrication et le magasin à blé forment deux corps de bâtiment parallèles accolés, en moellon de calcaire enduit, dotés de trois étages carrés et d'un étage de comble. Une reprise est visible sur la façade antérieure de l'atelier. Cette façade a été surélevée par une partie en pan de bois et brique, formant un étage de comble. Le bâtiment de la machine à vapeur est en rez-de-chaussée avec comble à surcroît et est couvert d'un toit à croupes en ardoise ; ses baies du rez-de-chaussée sont en plein cintre. Le hangar possède une charpente en bois recouverte de tuile creuse. Le logement patronal, doté d'un étage carré, est couvert d'un toit en ardoise à croupe unique.

Éléments descriptifs

Matériau(x) du gros-oeuvre, mise en oeuvre et revêtement : calcaire, moellon, enduit

Matériau(x) de couverture : ardoise, ciment amiante en couverture, tuile creuse

Étage(s) ou vaisseau(x) : 3 étages carrés, étage de comble

Couvrements : charpente en bois apparente

Type(s) de couverture : toit à longs pans, croupe ; pignon couvert

Énergies : énergie hydraulique : produite sur place ; énergie thermique : produite sur place

Typologies et état de conservation

État de conservation : établissement industriel désaffecté

Décor

Techniques : sculpture

Représentations : personnage profane

Statut, intérêt et protection

Protections : édifice non protégé MH

Statut de la propriété : propriété privée

Références documentaires

Documents d'archive

- AD Deux-Sèvres, 11 M 19/5, travail des enfants, 1868-1884.
- AD Deux-Sèvres, 3 P 30. Matrices cadastrales, registre de 1882.
- AD Deux-Sèvres, S 375. Réglementation du Mignon.
- AD Deux-Sèvres, Sc 8725. Réglementation du Mignon.

Documents figurés

- Plan d'ensemble par J. Savin, 1857. AD Deux-Sèvres, S 375.
- Détail du plan général du bourg de Mauzé, par J. Savin, ingénieur, 1860. AD Deux-Sèvres, Sc 8725.

Bibliographie

- BELOT, J.-J. Les anciens moulins à eau du Mignon. Bull. de la société mauzéenne d'histoire locale, 1994. p. 61-67

Illustrations



Plan masse, plan schématisé des toitures.



Dess. Zoé Lambert
IVR54_20047900057NUDA



Vue prise du sud-est.
Phot. Christian Rome
IVR54_20017902193V

Détail du plan général
du bourg de Mauzé.
Phot. Alain (reproduction) Dagorn,
Autr. J. (ingénieur) Savin
IVR54_20027900019X



Vue prise du sud.
Phot. Christian Rome
IVR54_20017902194V

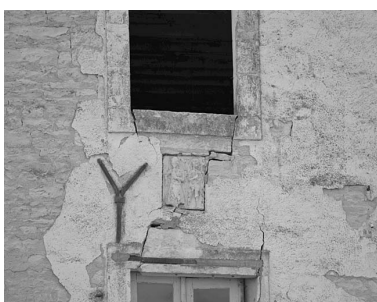
Plan d'ensemble par Savin,
ingénieur, le 24 juillet 1857.
Phot. Pascale (reproduction) Moisdon
IVR54_20027901081NUCA



Vue prise du nord-est.
Phot. Christian Rome
IVR54_20017902195V



Vue prise du nord-ouest.
Phot. Alain Dagorn
IVR54_20017902494X



Détail d'une pierre sculptée
insérée dans la façade
principale de la minoterie.
Phot. Alain Dagorn
IVR54_20017902495X

Dossiers liés

Dossiers de synthèse :

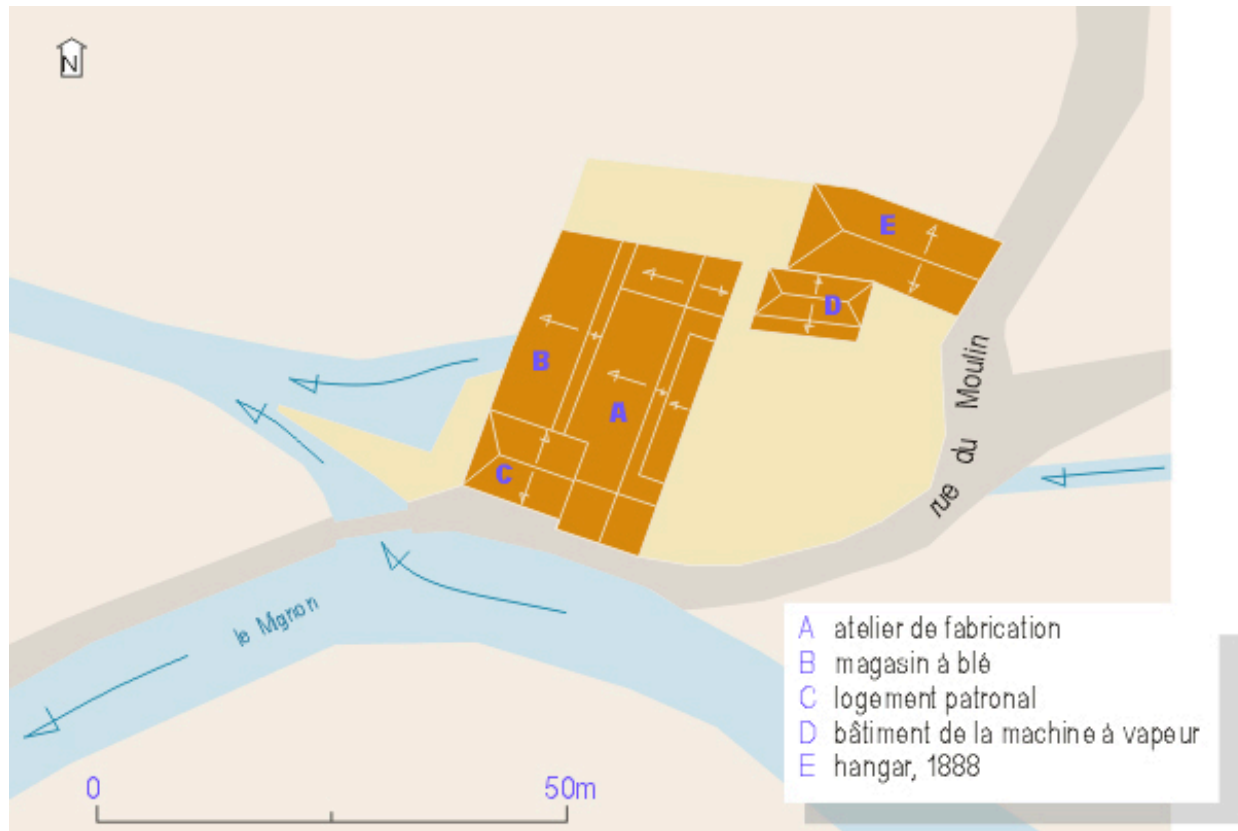
Patrimoine industriel des Deux-Sèvres : présentation (IA79004018)

Les moulins à blé et les minoteries de Poitou-Charentes (IA17000734)

Oeuvre(s) contenue(s) :

Auteur(s) du dossier : Pascale Moisdon-Pouvreau

Copyright(s) : (c) Région Poitou-Charentes, Inventaire du patrimoine culturel



Plan masse, plan schématique des toitures.

Référence du document reproduit :

- Cadastre.

IVR54_20047900057NUDA

Auteur de l'illustration : Zoé Lambert

Date de prise de vue : 2004

Technique de relevé : reprise de fond ;

(c) Région Poitou-Charentes, Inventaire du patrimoine culturel
communication libre, reproduction soumise à autorisation



Plan d'ensemble par Savin, ingénieur, le 24 juillet 1857.

Référence du document reproduit :

- Plan.
Archives départementales des Deux-Sèvres, Niort : S 375

IVR54_20027901081NUCA

Auteur de l'illustration : Pascale (reproduction) Moisdon

Date de prise de vue : 2002

(c) Région Poitou-Charentes, Inventaire du patrimoine culturel ; (c) Conseil général des Deux-Sèvres
communication libre, reproduction soumise à autorisation



Vue prise du sud-est.

IVR54_20017902193V

Auteur de l'illustration : Christian Rome

Date de prise de vue : 2001

(c) Région Poitou-Charentes, Inventaire du patrimoine culturel
communication libre, reproduction soumise à autorisation



Vue prise du sud.

IVR54_20017902194V

Auteur de l'illustration : Christian Rome

Date de prise de vue : 2001

(c) Région Poitou-Charentes, Inventaire du patrimoine culturel
communication libre, reproduction soumise à autorisation



Vue prise du nord-est.

IVR54_20017902195V

Auteur de l'illustration : Christian Rome

Date de prise de vue : 2001

(c) Région Poitou-Charentes, Inventaire du patrimoine culturel
communication libre, reproduction soumise à autorisation



Vue prise du nord-ouest.

IVR54_20017902494X

Auteur de l'illustration : Alain Dagorn

Date de prise de vue : 2001

(c) Région Poitou-Charentes, Inventaire du patrimoine culturel
communication libre, reproduction soumise à autorisation



Détail d'une pierre sculptée insérée dans la façade principale de la minoterie.

IVR54_20017902495X

Auteur de l'illustration : Alain Dagorn

Date de prise de vue : 2001

(c) Région Poitou-Charentes, Inventaire du patrimoine culturel
communication libre, reproduction soumise à autorisation