

Limousin, Haute-Vienne
Eymoutiers
place du Chapitre

Verrière figurée (baie 7)

Références du dossier

Numéro de dossier : IM87000931
Date de l'enquête initiale : 1979
Date(s) de rédaction : 2015
Cadre de l'étude : enquête thématique régionale Corpus Vitrearum
Degré d'étude : recensé
Référence du dossier Monument Historique : PM87000511

Désignation

Dénomination : verrière
Précision sur la dénomination : Verrière figurée

Compléments de localisation

Milieu d'implantation : en ville
Références cadastrales : 1975, AH, 240 ; 2011, AH, 240
Emplacement dans l'édifice : Chapelle nord du transept

Historique

Cette verrière a été exécutée entre 1465 et 1470.
Elle a probablement été restaurée par Lobin vers 1872. En 1932, elle a été restaurée par Chigot, et en 1982 par l'Atelier du Vitrail de Limoges.
Les dais architecturaux sont bien conservés dans leur partie supérieure, mais ont été complétés dans leur partie inférieure. Au registre inférieur, le panneau bas à gauche est actuellement déposé au Laboratoire de Recherche des Monuments Historiques de Champs-sur-Marne. Le vêtement de saint Antoine a été complété. A droite, la tête de sainte Catherine et une partie de son vêtement sont très restaurées.
Au registre supérieur, le visage de saint Jean-Baptiste a été complété. Cette figure n'est pas mentionnée en 1846 (TEXIER, 1846). A droite, le panneau supérieur est restitué ; seul le panneau inférieur est d'origine, laissant supposer qu'il n' s'agissait pas du saint roi de France mais d'un docteur ou d'un saint tel que Côme ou Yves.
Au tympan, le lobe gauche a été restitué au 19e siècle ; les autres sont d'origine.
Période(s) principale(s) : 3e quart 15e siècle
Période(s) secondaire(s) : 3e quart 19e siècle, 2e quart 20e siècle, 4e quart 20e siècle
Dates : 1932 (daté par source), 1982 (daté par source)
Auteur(s) de l'oeuvre : Lucien-Léopold Lobin (peintre-verrier, restaurateur, attribution par source), Francis Chigot (peintre-verrier, restaurateur, attribution par source), L'Atelier du Vitrail (peintre-verrier, restaurateur, attribution par source)
Lieu d'exécution : Centre, Indre-et-Loire, Tours, rue des Ursulines, Atelier Lobin (?)
Lieu d'exécution : Limousin, Haute-Vienne, Limoges, Atelier Chigot
Lieu d'exécution : Limousin, Haute-Vienne, Limoges, Atelier du Vitrail

Description

Cette verrière est composée de deux lancettes trilobées surmontées d'un tympan comprenant un grand trilobe inscrit entouré d'écoinçons. Elle est principalement traitée en camaïeu de grisaille et jaune d'argent.

Les lancettes représentent quatre figures de saints debout, disposées en deux registres dans des encadrements architecturaux devant des tentures damassées anguleuses, campées sur des sols dallés de motifs variés. Les dais architecturaux présentent de grands gâbles ornés de statuette de prophètes tenant des phylactères (partie supérieure conservée, complété en bas).

- Registre inférieur : saint Antoine tient son bâton, un livre et la cloche, des flammes à ses pieds. Auprès de lui, un donateur peint à plus petite échelle, un jeune chevalier en armure (panneau inférieur actuellement déposé au Laboratoire de Recherche des Monuments Historiques de Champs-sur-Marne ; figure assez bien conservée, vêtement du saint complété) ; à droite, sainte Catherine porte l'épée et un livre, et présente une petite donatrice coiffée d'un hennin, épouse du chevalier (peu restauré, à l'exception de la tête et d'une partie du vêtement de la sainte). Au soubassement, sur des socles partiellement d'origine, sont insérés des écus armoriés de fantaisie, l'un d'azur à trois chérubins d'or, l'autre marqué des initiales IPM sous un calice d'or, celles de Jean-Pierre Maury, curé de l'église en 1870-1872.

- Registre supérieur : à gauche, saint Jean-Baptiste montre l'Agneau (bien conservé, visage complété ; figure non mentionnée en 1846) ; à droite, saint Louis (panneau supérieur restitué, panneau inférieur seul d'origine –manteau d'hermines, laissant supposer qu'il ne s'agissait pas du saint roi de France mais d'un docteur ou d'un saint tel que Côme ou Yves).

Au tympan, une Sainte Face est représentée dans l'oculus central (panneau bien conservé). Les lobes contiennent, sur des fonds colorés peints de rinceaux, trois anges tenant des phylactères portant l'inscription *GLORIA IN EXCELSIS* (celui de gauche restitué au 19e siècle, le reste d'origine).

Éléments descriptifs

Catégorie(s) technique(s) : vitrail

Éléments structurels, forme, fonctionnement : lancette, polylobé, 2, en arc brisé ; jour de réseau, polylobé

Matériaux : verre (coloré) : peint, grisaille sur verre, camaïeu, jaune d'argent ; plomb (réseau)

Mesures : h : 620 cmla : 120 cm

Représentations :

saint Antoine

bâton

livre

cloche

flamme

chevalier ; agenouillé, en donateur

sainte Catherine d'Alexandrie

épée

livre

femme ; agenouillé, en donateur

armoiries

saint Jean-Baptiste

Agneau mystique

saint Louis

dais architectural

Sainte Face

ange

phylactère

Inscriptions & marques : armoiries (sur l'oeuvre), inscription concernant l'iconographie (sur l'oeuvre, latin)

Précisions et transcriptions :

Armoiries de fantaisie situées au registre inférieur, dans le soubassement : écu armorié d'azur à trois chérubins d'or ; écu marqué des initiales "IPM" sous un calice d'or. Les initiales sont celles de Jean-Pierre Maury, curé de l'église en 1870-1872. Inscriptions concernant l'iconographie, situées au tympan, dans les phylactères tenus par les anges : "GLORIA IN EXCELSIS".

État de conservation

oeuvre restaurée , plombs de casse , grillage de protection

Statut, intérêt et protection

Protections : classé au titre objet, 1894/01/29
Statut de la propriété : propriété de la commune

Références documentaires

Documents figurés

- **Photomontage après restauration (s.d.)**
Médiathèque de l'Architecture et du Patrimoine. Monuments historiques ; 5 N 104. Photomontage après restauration, [s.d.]. (Photographie du photomontage).
Médiathèque de l'Architecture et du Patrimoine, Paris : 5 N 104
- **Clichés de la verrière panneau par panneau après restauration (état de 1947)**
Médiathèque de l'Architecture et du Patrimoine. Monuments historiques ; 238 084 ; 238 098. Clichés panneau par panneau après restauration, état de 1947. (Photographies).
Médiathèque de l'Architecture et du Patrimoine, Paris : 238 084 ; 238 098

Bibliographie

- **Corpus Vitrearum : Les vitraux d'Auvergne et du Limousin (2011)**
GATOUILLET, Françoise, HEROLD, Michel ; collab. BOULANGER, Karine, LUNEAU, Jean-François. Les vitraux d'Auvergne et du Limousin : Corpus Vitrearum, France, recensement IX. INVENTAIRE GENERAL DU PATRIMOINE CULTUREL. CENTRE NATIONAL DE LA RECHERCHE SCIENTIFIQUE Presses universitaires de Rennes, 2011. 327 p. : ill. ; 32 cm.
p. 261-262 ; fig. 236
Centre de documentation du patrimoine, service de l'Inventaire et du Patrimoine culturel, Limoges : 247.4 INV

Périodiques

- **Armoiries sur vitraux en Limousin (1944)**
BOULAUD, Joseph. Armoiries sur vitraux en Limousin (répertoire pour l'ensemble de l'ancien diocèse de Limoges). Bulletin de la Société archéologique et historique du Limousin, 1944, tome LXXX-2, p. 325-366.
p. 325-366
Centre de documentation du patrimoine, service de l'Inventaire et du Patrimoine culturel, Limoges : Usuel
- **Histoire de la peinture sur verre en Limousin (1846)**
TEXIER, abbé Jacques. Histoire de la peinture sur verre en Limousin. Bulletin de la société archéologique et historique du Limousin, 1846, tome I, p. 84-101 ; p. 148-169 ; p. 209-256.
p.223
Centre de documentation du patrimoine, service de l'Inventaire et du Patrimoine culturel, Limoges : Usuel

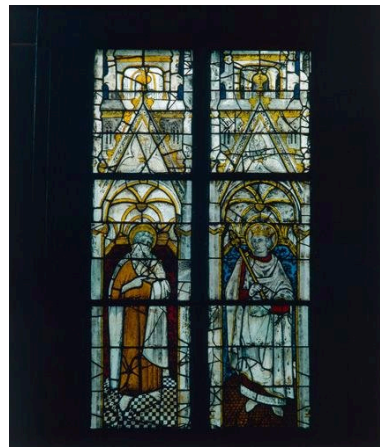
Illustrations



Vue générale de la baie 7 (au centre).
Autr. Claude Thibaudin, Phot.
Philippe (reproduction) Rivière
IVR74_19808700240X



Baie 7 : saint Antoine et
sainte Catherine d'Alexandrie
avec des donateurs.
Autr. Claude Thibaudin, Phot.
Philippe (reproduction) Rivière
IVR74_19828701971XA



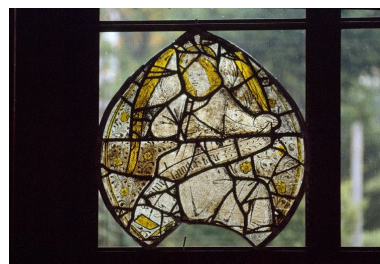
Baie 7 : saint Jean-
Baptiste et saint Louis.
Autr. Claude Thibaudin, Phot.
Philippe (reproduction) Rivière
IVR74_19828701973XA



Baie 7 : Sainte Face.
Phot. Philippe (reproduction) Rivière,
Autr. Alain Chambaretaud
IVR74_19828701870X



Baie 7 : ange portant un
phylactère, lobe gauche au tympan.
Phot. Philippe (reproduction) Rivière,
Autr. Alain Chambaretaud,
Autr. Claude Thibaudin
IVR74_19828701795ZA



Baie 7 : ange portant un phylactère,
lobe supérieur au tympan.
Phot. Philippe (reproduction) Rivière,
Autr. Alain Chambaretaud,
Autr. Claude Thibaudin
IVR74_19828701792ZA



Baie 7 : ange portant un
phylactère, lobe droit au tympan.
Autr. Claude Thibaudin, Autr.
Alain Chambaretaud, Phot.
Philippe (reproduction) Rivière
IVR74_19828701789ZA

Dossiers liés

Oeuvre(s) contenue(s) :

Oeuvre(s) en rapport :

Présentation des objets mobiliers : collégiale d'Augustins récollets actuellement église paroissiale Saint-Étienne
(IM87005150) Limousin, Haute-Vienne, Eymoutiers

Auteur(s) du dossier : Françoise Gatouillat, Colette Chabrely, Monuments Historiques, Barbara Lefebvre,
Fabienne Dufey

Copyright(s) : (c) Région Limousin, service de l'Inventaire et du Patrimoine culturel ; (c) Monuments historiques ; (c)
Centre André Chastel - Françoise Gatouillat



Vue générale de la baie 7 (au centre).

IVR74_19808700240X

Auteur de l'illustration : Philippe (reproduction) Rivière

Auteur du document reproduit : Claude Thibaudin

(c) Région Limousin, service de l'Inventaire et du Patrimoine culturel
communication libre, reproduction soumise à autorisation



Baie 7 : saint Antoine et sainte Catherine d'Alexandrie avec des donateurs.

IVR74_19828701971XA

Auteur de l'illustration : Philippe (reproduction) Rivière

Auteur du document reproduit : Claude Thibaudin

(c) Région Limousin, service de l'Inventaire et du Patrimoine culturel
communication libre, reproduction soumise à autorisation



Baie 7 : saint Jean-Baptiste et saint Louis.

IVR74_19828701973XA

Auteur de l'illustration : Philippe (reproduction) Rivière

Auteur du document reproduit : Claude Thibaudin

(c) Région Limousin, service de l'Inventaire et du Patrimoine culturel
communication libre, reproduction soumise à autorisation



Baie 7 : Sainte Face.

IVR74_19828701870X

Auteur de l'illustration : Philippe (reproduction) Rivière

Auteur du document reproduit : Alain Chambaretaud

(c) Région Limousin, service de l'Inventaire et du Patrimoine culturel
communication libre, reproduction soumise à autorisation



Baie 7 : ange portant un phylactère, lobe gauche au tympan.

IVR74_19828701795ZA

Auteur de l'illustration : Philippe (reproduction) Rivière

Auteur du document reproduit : Alain Chambaretaud, Claude Thibaudin

(c) Région Limousin, service de l'Inventaire et du Patrimoine culturel
communication libre, reproduction soumise à autorisation



Baie 7 : ange portant un phylactère, lobe supérieur au tympan.

IVR74_19828701792ZA

Auteur de l'illustration : Philippe (reproduction) Rivière

Auteur du document reproduit : Alain Chambaretaud, Claude Thibaudin

(c) Région Limousin, service de l'Inventaire et du Patrimoine culturel
communication libre, reproduction soumise à autorisation



Baie 7 : ange portant un phylactère, lobe droit au tympan.

IVR74_19828701789ZA

Auteur de l'illustration : Philippe (reproduction) Rivière

Auteur du document reproduit : Claude Thibaudin, Alain Chambaretaud

(c) Région Limousin, service de l'Inventaire et du Patrimoine culturel
communication libre, reproduction soumise à autorisation