

Poitou-Charentes, Deux-Sèvres
Parthenay
28 rue du Château

Moulin à blé, puis minoterie, puis centrale hydroélectrique

Références du dossier

Numéro de dossier : IA79002132
Date de l'enquête initiale : 2002
Date(s) de rédaction : 2002
Cadre de l'étude : enquête thématique régionale patrimoine industriel
Degré d'étude : repéré

Désignation

Dénomination : moulin à blé, minoterie, centrale hydroélectrique, usine de chaussures
Appellation : minoterie Sionneau, puis Decaix
Destinations successives : centre culturel
Parties constituantes non étudiées : atelier de fabrication, cheminée d'usine, portail

Compléments de localisation

Milieu d'implantation : en ville
Réseau hydrographique : le Thouet
Références cadastrales : 1837, A, 25 ; 2003, AN, 111

Historique

Ce moulin à blé, qui dépendait du château de Parthenay, a été reconstruit et transformé en minoterie dans les années 1830 pour Jean-Claude Sionneau, minotier et amidonnier. Dès 1839, l'affaire est reprise par Jean-Baptiste Decaix, qui est autorisé, le 6 octobre 1855, à y établir une machine à vapeur de 12 ch, pour laquelle est édifée la cheminée toujours visible sur le site. En 1870, l'affaire appartient aux frères Bonnin et Dillay, puis à Isidore Guérin. Il semble qu'alors l'activité de la minoterie ait beaucoup diminué. Elle est rachetée en 1879 par Bichon Escoubet. La minoterie ferme en 1888 lors de son rachat par Frédéric Joly, constructeur mécanicien, qui y crée une usine hydroélectrique. Dans les années 1920, l'établissement est racheté par M. Saderne, propriétaire d'usines de chaussures, qui y installe une unité de production occupant une centaine de personnes. Un moteur à vapeur supplée l'énergie hydraulique, jusqu'en 1925, année de son remplacement par un moteur électrique. Les locaux abritent par la suite une entreprise d'ébénisterie et, depuis les années 1990, la maison du Patrimoine de Parthenay.

Période(s) principale(s) : 2e quart 19e siècle, 4e quart 19e siècle
Dates : 1888 (daté par source)

Description

Un portail à piliers maçonnés, surmontés de boules, livre passage à la cour de l'établissement. L'atelier de fabrication en moellon de granite enduit, à trois étages carrés, est couvert d'un toit à croupes en ardoise. La cheminée en brique, de plan carré, mesure une vingtaine de mètres.

Éléments descriptifs

Matériau(x) du gros-oeuvre, mise en oeuvre et revêtement : granite, moellon, enduit
Matériau(x) de couverture : ardoise
Étage(s) ou vaisseau(x) : 3 étages carrés
Élévations extérieures : élévation à travées

Type(s) de couverture : toit à longs pans, croupe

Énergies : énergie hydraulique : produite sur place ; énergie thermique : produite sur place ; énergie électrique : achetée

Typologies et état de conservation

État de conservation : établissement industriel désaffecté, restauré

Statut, intérêt et protection

Industrie du cuir

Protections : édifice non protégé MH

Statut de la propriété : propriété de la commune

Références documentaires

Documents d'archive

- AD Deux-Sèvres, 10 M 17 / 1 c ; situation industrielle dans l'arrondissement de Parthenay en 1851 et 1852.
- AD Deux-Sèvres, 3 P 30, matrices cadastrales de Parthenay.
- AD Deux-Sèvres, S 379, Parthenay, 1826-1924.

Documents figurés

- Plan de situation. Extrait du plan cadastral de Parthenay, 1836, section A (doc. 1).
- Extrait du plan général du Thouet, 1859. AD Deux-Sèvres, Sc 8747 (doc. 2).
- Photographies, début XXe siècle. Musée municipal Georges Turpin, Parthenay (doc. 3, 4).
- Cartes postales anciennes. Musée municipal Georges Turpin, Parthenay (doc. 5, 6).

Bibliographie

- CAVAILLES, Maria, LECOMTE, Nathalie. Documents d'évaluation du patrimoine archéologique des villes de France ; Parthenay. Paris : éditions du Patrimoine, 2000.
p. 125
- BRIQUET. « Statistiques monumentales de la ville de Parthenay », dans : Bull. Sté. Statistiques du département des Deux-Sèvres, 1ère série, T. III-IV, 1838-40.
p. 200
- FLEURET, Laurent. « De meules en meubles », dans : La Nouvelle République, 25 mai 2000.
- « Mémoire statistique sur l'industrie et le commerce de l'arrondissement de Parthenay à l'occasion de l'Exposition Universelle », dans : Mémoire de la Sté de Statistiques du département des Deux-Sèvres, IIe livraison, 1855.
p. 79
- VERDON, Albéric. « Parthenay à une époque charnière : 1834-1836 », dans : Bull. Sté Hist. Scient. Deux-Sèvres, 3e série, T. VI, 1998.
p. 49, 50, 68

- VERDON, Albéric. « L'histoire de la ville ne se résume pas au Moyen-Age », dans : Courrier de l'Ouest, 26 mars 1998.

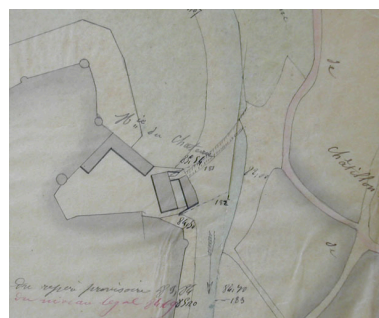
Illustrations



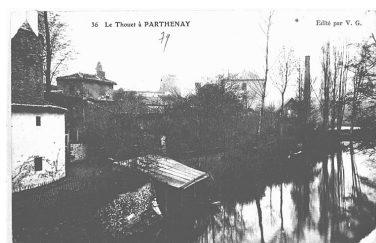
Plan masse, plan schématique des toitures.
Dess. Zoé Lambert
IVR54_20067900133NUDA



Plan de situation. Plan cadastral de 1836, section A.
Phot. Raphaël Jean
IVR54_20027902209NUCA



Extrait du plan général du Thouet : plan masse de la minoterie.
Phot. Pascale (reproduction) Moisdon
IVR54_20027902212NUCA



Vue prise de l'est
Phot. Raphaël Jean
IVR54_20027902213X



Vue prise du nord
Phot. Raphaël Jean
IVR54_20027902214X



Vue prise du nord-ouest.
Phot. Raphaël Jean,
Autr. Cordier (Editeur)
IVR54_20027902225NUC



Vue prise du sud-ouest.
Phot. Raphaël Jean,
Autr. Cordier (Editeur)
IVR54_20027902237X



Vue du portail d'entrée prise de l'est.
Phot. Raphaël Jean
IVR54_20027902166V



Elévation antérieure vue du sud-ouest.
Phot. Raphaël Jean
IVR54_20027902167V



Elévation postérieure et cheminée.

Phot. Raphaël Jean

IVR54_20027902204V

Dossiers liés

Dossiers de synthèse :

Patrimoine industriel des Deux-Sèvres : présentation (IA79004018)

Les moulins à blé et les minoteries de Poitou-Charentes (IA17000734)

Oeuvre(s) contenue(s) :

Auteur(s) du dossier : Pascale Moisdon-Pouvreau

Copyright(s) : (c) Région Poitou-Charentes, Inventaire du patrimoine culturel



Plan masse, plan schématique des toitures.

Référence du document reproduit :

- Cadastre.

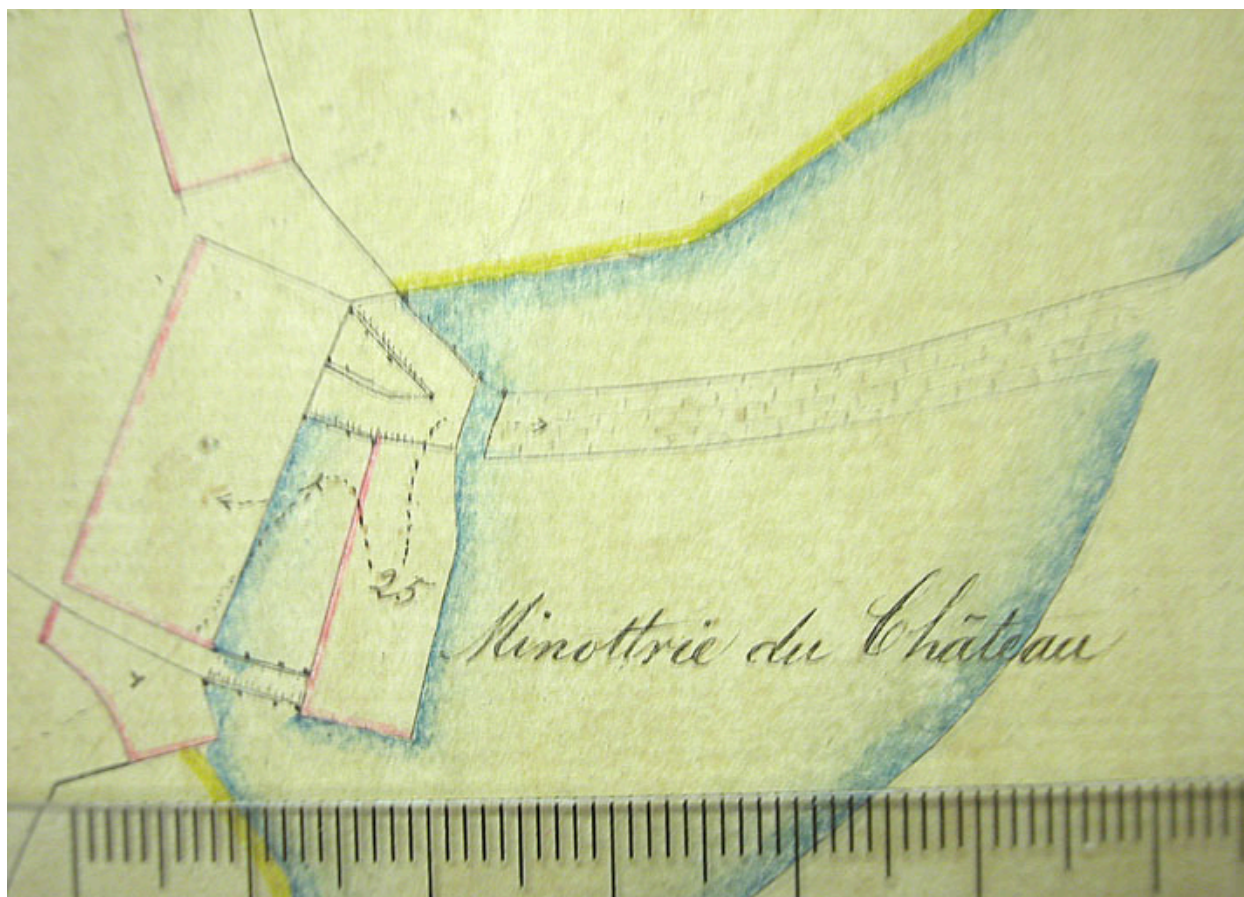
IVR54_20067900133NUDA

Auteur de l'illustration : Zoé Lambert

Date de prise de vue : 2006

Technique de relevé : reprise de fond ;

(c) Région Poitou-Charentes, Inventaire du patrimoine culturel
communication libre, reproduction soumise à autorisation



Plan de situation. Plan cadastral de 1836, section A.

Référence du document reproduit :

- Plan.
Archives municipales, Parthenay

IVR54_20027902209NUCA

Auteur de l'illustration : Raphaël Jean

Date de prise de vue : 2002

(c) Région Poitou-Charentes, Inventaire du patrimoine culturel ; (c) Archives municipales, Parthenay
communication libre, reproduction soumise à autorisation



Vue prise de l'est

Référence du document reproduit :

- Photographie.
Musée municipal Georges Turpin, Parthenay

IVR54_20027902213X

Auteur de l'illustration : Raphaël Jean

Date de prise de vue : 2002

(c) Région Poitou-Charentes, Inventaire du patrimoine culturel ; (c) Musée municipal Georges Turpin, Parthenay
communication libre, reproduction soumise à autorisation



Vue prise du nord

Référence du document reproduit :

- Photographie.
Musée municipal Georges Turpin, Parthenay

IVR54_20027902214X

Auteur de l'illustration : Raphaël Jean

Date de prise de vue : 2002

(c) Région Poitou-Charentes, Inventaire du patrimoine culturel ; (c) Musée municipal Georges Turpin, Parthenay
communication libre, reproduction soumise à autorisation



Vue prise du nord-ouest.

Référence du document reproduit :

- Photographie.
Musée municipal Georges Turpin, Parthenay

IVR54_20027902225NUC

Auteur de l'illustration : Raphaël Jean

Auteur du document reproduit : Cordier (Editeur)

Date de prise de vue : 2002

(c) Région Poitou-Charentes, Inventaire du patrimoine culturel ; (c) Musée municipal Georges Turpin, Parthenay
communication libre, reproduction soumise à autorisation



Vue prise du sud-ouest.

Référence du document reproduit :

- Photographie.
Musée municipal Georges Turpin, Parthenay

IVR54_20027902237X

Auteur de l'illustration : Raphaël Jean

Auteur du document reproduit : Cordier (Editeur)

Date de prise de vue : 2002

(c) Région Poitou-Charentes, Inventaire du patrimoine culturel ; (c) Musée municipal Georges Turpin, Parthenay
communication libre, reproduction soumise à autorisation



Vue du portail d'entrée prise de l'est.

IVR54_20027902166V

Auteur de l'illustration : Raphaël Jean

Date de prise de vue : 2002

(c) Région Poitou-Charentes, Inventaire du patrimoine culturel
communication libre, reproduction soumise à autorisation



Elévation antérieure vue du sud-ouest.

IVR54_20027902167V

Auteur de l'illustration : Raphaël Jean

Date de prise de vue : 2002

(c) Région Poitou-Charentes, Inventaire du patrimoine culturel
communication libre, reproduction soumise à autorisation



Elévation postérieure et cheminée.

IVR54_20027902204V

Auteur de l'illustration : Raphaël Jean

Date de prise de vue : 2002

(c) Région Poitou-Charentes, Inventaire du patrimoine culturel
communication libre, reproduction soumise à autorisation