

Aquitaine, Landes
Doazit
Église paroissiale Notre-Dame-de-l'Assomption

Calice (n° 1)

Références du dossier

Numéro de dossier : IM40005593
Date de l'enquête initiale : 2014
Date(s) de rédaction : 2016
Cadre de l'étude : inventaire topographique
Degré d'étude : étudié

Désignation

Dénomination : calice
Titres :

Compléments de localisation

Milieu d'implantation : en village
Emplacement dans l'édifice : sacristie

Historique

Ce calice (dépourvu de la patène correspondante) porte pour seules marques un petit poinçon en forme de fleur à quatre pétales et un poinçon de fabricant non identifié aux initiales LG accompagnées d'une fleur de lys "au pied nourri", marque inconnue des dictionnaires de poinçons parisiens et lyonnais, sinon français, aux XIXe et XXe siècles. L'objet, d'une grande originalité, est inspiré (mais non copié) de certaines créations allemandes du XVIIIe siècle, notamment des orfèvreries "rococo" d'Augsbourg.

En l'absence de description précise ou d'attribution, il est impossible de savoir s'il s'agit bien du "calice doré" revendiqué par "Mme veuve Dagès" dans l'inventaire de 1906 (n° 13). Les registres de la fabrique de Doazit, parmi d'autres mentions moins précises, signalent à la date du 20 novembre 1863 l'achat (pour 208,83 francs) d'un "calice neuf en argent avec son étui et les fais de port", tout aussi difficile à identifier.

Période(s) principale(s) : 2e moitié 19e siècle
Auteur(s) de l'oeuvre : L. G. (orfèvre)

Description

Calice de style néo-rocaille ; pied campaniforme de grande hauteur, à bord chantourné ; tige avec nœud piriforme et trois bagues perlées séparées par des gorges lisses ; coupe à lèvres évasées entourée d'une fausse-coupe ajourée et percée. Le décor du pied et du nœud est entièrement fondu dans la masse et repris au ciselé au trait et au mat. L'objet est conservé dans un étui en forme, en bois recouvert de cuir rouge.

Éléments descriptifs

Catégorie(s) technique(s) : orfèvrerie
Éléments structurels, forme, fonctionnement : pied, circulaire, chantourné

Matériaux : argent repoussé, ciselé au trait, ciselé au mat, fondu, gravé, doré

Mesures : h : 30,5 d : 9,3 (diamètre de la coupe)d : 15,4 (diamètre du pied)

Représentations :

symbole ; Agneau mystique, Pélican mystique, phénix, l'Arche d'alliance, Les instruments de la Passion
ornementation ; coquille, chute végétale, volute, agrafe, rose, panier fleuri, perle

Le pied campaniforme, à bord chantourné, porte un riche décor structuré par quatre "pilastres" ornés, de bas en haut, d'une agrafe végétale, d'un panneau à quadrillage guilloché, d'une coquille et d'une chute de laurier suspendue à une feuille d'acanthé. Les compartiments délimités par ces "pilastres" comportent : sur le bord, une frise de perles ; sur le cavet, une série de canaux ovales ; sur le talus, encadrés de volutes, de palmes et de chutes de fleurs, des symboles christiques sur fond amati figurant l'Agneau et le Pélican mystiques (deux symboles du sacrifice du Christ), l'Arche d'alliance (image de l'union de Dieu avec son peuple) et le phénix (symbole de la Résurrection). Le nœud, également compartimenté par des bandes verticales, est orné d'acanthes et de chutes de fleurs sur fond amati. La fausse-coupe est composée de quatre médaillons ovales à volutes entourant des instruments de la Passion (croix, couronne d'épines, clous, lance, branche d'hysope et éponge), couronnés de paniers d'osier fleuris et alternant avec des panneaux chantournés à palmette sommitale. Les trois bagues sont cerclées d'un filet de perles.

Inscriptions & marques : poinçon de fabricant((non identifié)), poinçon((non identifié))

Précisions et transcriptions :

Poinçons non identifiés sur le bord de la coupe. Poinçon de fabricant : initiales L G, une fleur de lys "au pied nourri" en pointe, dans un losange horizontal. Poinçon : petite fleur à quatre pétales.

État de conservation

manque

il manque la patène correspondante (le calice est actuellement associé à une patène d'Edme-Marin Tournemire, réf. [IM40005601](#)).

Statut, intérêt et protection

Intérêt de l'œuvre : à signaler

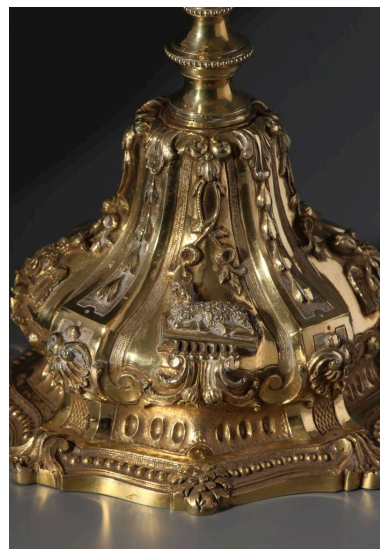
Statut de la propriété : propriété de la commune

Références documentaires

Documents d'archive

- Inventaire des biens dépendant de la fabrique, 3 mars 1906.
Archives départementales des Landes, Mont-de-Marsan : 70 V 108/7

Illustrations



Détail de la base : Agneau mystique.

Ensemble.

Phot. Jean-Philippe Maissonave
IVR72_20144001269NUC2A



Détail de la base : Pélican mystique.

Phot. Jean-Philippe Maissonave
IVR72_20144001272NUC2A

Ensemble.

Phot. Jean-Philippe Maissonave
IVR72_20144001270NUC2A



Détail de la base : Arche d'alliance.

Phot. Jean-Philippe Maissonave
IVR72_20144001273NUC2A

Phot. Jean-Philippe Maissonave
IVR72_20144001271NUC2A



Détail de la fausse-

coupe : couronne d'épines.

Phot. Jean-Philippe Maissonave
IVR72_20144001274NUC2A

Dossiers liés

Édifice : Église paroissiale Notre-Dame-de-l'Assomption (IA40001585) Aquitaine, Landes, Doazit

Auteur(s) du dossier : Jean-Philippe Maissonave

Copyright(s) : (c) Région Nouvelle-Aquitaine, Inventaire général du patrimoine culturel



Ensemble.

IVR72_20144001269NUC2A

Auteur de l'illustration : Jean-Philippe Maisonnave

(c) Région Nouvelle-Aquitaine, Inventaire général du patrimoine culturel
communication libre, reproduction soumise à autorisation

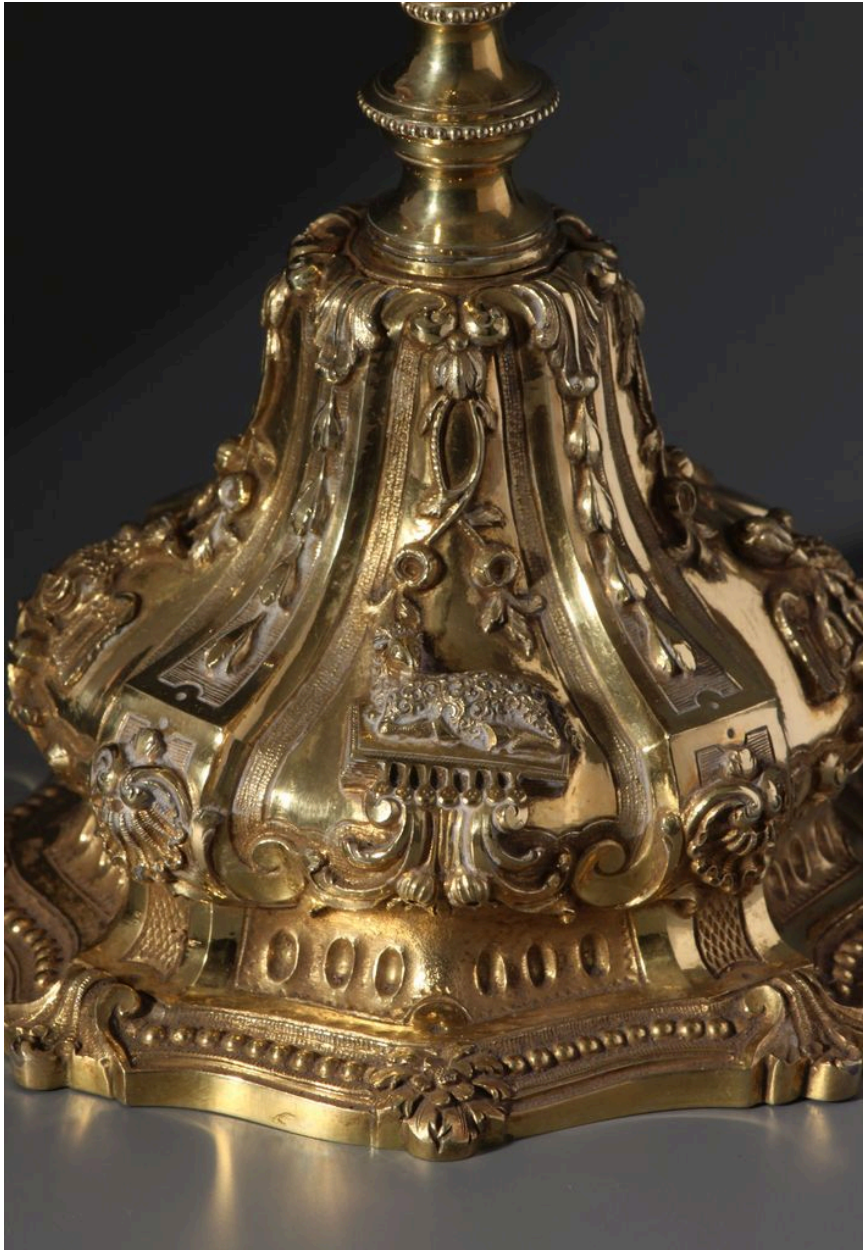


Ensemble.

IVR72_20144001270NUC2A

Auteur de l'illustration : Jean-Philippe Maisonnave

(c) Région Nouvelle-Aquitaine, Inventaire général du patrimoine culturel
communication libre, reproduction soumise à autorisation



Détail de la base : Agneau mystique.

IVR72_20144001271NUC2A

Auteur de l'illustration : Jean-Philippe Maisonnave

(c) Région Nouvelle-Aquitaine, Inventaire général du patrimoine culturel
communication libre, reproduction soumise à autorisation



Détail de la base : Pélican mystique.

IVR72_20144001272NUC2A

Auteur de l'illustration : Jean-Philippe Maisonnave

(c) Région Nouvelle-Aquitaine, Inventaire général du patrimoine culturel
communication libre, reproduction soumise à autorisation



Détail de la base : Arche d'alliance.

IVR72_20144001273NUC2A

Auteur de l'illustration : Jean-Philippe Maisonnave

(c) Région Nouvelle-Aquitaine, Inventaire général du patrimoine culturel
communication libre, reproduction soumise à autorisation



Détail de la fausse-coupe : couronne d'épines.

IVR72_20144001274NUC2A

Auteur de l'illustration : Jean-Philippe Maisonnave

(c) Région Nouvelle-Aquitaine, Inventaire général du patrimoine culturel
communication libre, reproduction soumise à autorisation