

Poitou-Charentes, Vienne  
Saulgé  
le Bourg  
place du Prieuré

## Église paroissiale Saint-Divitien de Saulgé

### Références du dossier

Numéro de dossier : IA86009304

Date de l'enquête initiale : 2014

Date(s) de rédaction : 2014, 2019

Cadre de l'étude : enquête thématique régionale Patrimoine roman, inventaire topographique vallée de la Gartempe

Degré d'étude : recensé

### Désignation

Dénomination : église paroissiale

### Compléments de localisation

Milieu d'implantation : en village

Références cadastrales : 1840, D1, 447 ; 2009, AN, 34

### Historique

En 1939, la commune de Saulgé accueille la commune de Téterchen (Moselle). La cure et la sacristie de l'église sont aménagées en salle de classes pour accueillir les enfants des réfugiés (les filles dans la sacristie et les garçons dans la cour, la place de l'église servant de cour de récréation).

Période(s) principale(s) : 12e siècle, 13e siècle, 19e siècle

### Statut, intérêt et protection

Aire d'étude : patrimoine roman (étudié par Yannis Suire).

Statut de la propriété : propriété de la commune

### Présentation

L'église de Saulgé, vouée à saint Divitien, est située au cœur du bourg, à quelques encablures de la Gartempe et du pont qui la franchit. Liée à un prieuré dont il reste la chapelle, au nord, l'église présente encore quelques éléments de l'époque romane, même si elle a été très remaniée par la suite.

Le prieuré, lié à l'abbaye du Bourg-Dieu de Déols, dans l'Indre, est mentionné pour la première fois vers 1090. De cette époque, l'église a conservé une partie de son transept qui soutient le clocher octogonal. Ce dernier, aux lignes sobres, est en partie masqué par la haute toiture de la nef, refaite au 19e siècle. Cette nef, charpentée à l'origine, est désormais couverte d'une voûte en berceau. A l'intérieur, toute l'église a reçu un décor peint en 1859, y compris sur la coupole sous le clocher et sur le chœur, qui a été reconstruit au 13e siècle.

Un bas-relief remployé dans le mur nord de la nef remonte lui aussi à l'époque romane (12e siècle). Il représente une âme entourée d'anges, au-dessus de cette inscription, en latin : "Ramnulfè noble descendant d'Agnès, élevé vers les astres", en référence à un membre de la famille seigneuriale de Montmorillon. Enfin, dans l'ancienne chapelle du prieuré, voisine de l'église, deux chapiteaux romans de très grande qualité ont été remployés : l'un représente la Tentation du Christ, l'autre la délivrance de l'apôtre Pierre.

## Références documentaires

### Documents d'archive

- 1750-1770. Titres de l'abbaye de Saint-Savin.  
1753-1756. Pièces concernant la pension due par les religieux à M. Dasché, abbé commendataire, interné par ordre du roi au séminaire de Bourg-Achard, en Normandie et libéré en 1756.  
1755. État des dettes de l'abbaye.  
1762. Procès-verbal de visite et estimation des ornements, livres, linges et vases sacrés à fournir aux églises dépendant de la mense abbatiale (Moulismes, Jouhet, Notre-Dame de Saint-Savin, Saint-Germain, Paizay, Mont-Saint-Savin, Nalliers, Antigny, La Bussière, Saulgé, Saint-Martial-de-Montmorillon).  
1763. Notification aux moines d'un indult permettant à M. l'abbé Dasché de conférer en commande pendant dix ans tous les bénéfices dépendant de l'abbaye.  
1764. Bail à ferme de la mense abbatiale pour 5 800 livres par an.  
1768. Relevé des actes de vente passés dans la mouvance de l'abbaye.  
Archives départementales de la Vienne, Poitiers : 1 H 7/7
- 1906-1912. Biens de toute nature des établissements publics du culte catholique dépendant des paroisses : inventaire, prise de possession, gestion.  
Paroisses de Montmorillon, Bourg-Archambault, Jouhet, Lathus, Moulismes, Plaisance, Pindray, Saint-Remy-en-Montmorillon, Saulgé, Chauvigny, La Chapelle-Viviers, Fleix, Lauthiers, Leignes-sur-Fontaine, Saint-Martin-la-Rivière, Paizay-le-Sec, Saint-Pierre-les-Eglises, Pouzioux, Sainte-Radegonde, L'Isle-Jourdain, Adriers, Asnières-sur-Blour, Luchapt, Millac, Saint-Paixent, Moussac, Mouterre-sur-Blourde, Nérignac, Queaux, Le Vigeant, Lussac-les-Châteaux, Bouresse, La Chapelle-Morthemer, Civaux, Goux, Saint-Laurent-de-Jourdes, Lhonnaizé, Mazerolles, Morthemer, Persac, Salles-en-Toulon, Sillars, Verrières.  
Archives départementales de la Vienne, Poitiers : 2 Q 129
- Inventaire de Saulgé, dossiers numérisés.  
classeur 1, p. 7-10  
Région Nouvelle-Aquitaine, service de l'inventaire du patrimoine culturel, Poitiers
- Casier archéologique [documents établis par le service des Monuments historiques au lendemain de la Seconde Guerre mondiale sur des édifices protégés ou destinés à l'être].  
Médiathèque de l'architecture et du patrimoine, Charenton-le-Pont

### Documents figurés

- Église. Photographie, Gossin, 1923.  
Médiathèque de l'architecture et du patrimoine, Charenton-le-Pont : 1996/025/0956

### Bibliographie

- Crozet, René. *Dictionnaire des églises de France*. Paris : Robert Laffont, 1967, tome IIIc, Poitou-Saintonge-Angoumois.  
p. 161
- Crozet, René. *L'art roman en Poitou*. Paris : Laurens, 1948.  
p. 76, 115, 126, 139, 151, 159, 182-183, 211, 264  
Médiathèque, Thouars : 944.6
- Eygun, François. *Art des pays d'Ouest*. Paris : Arthaud, 1965.  
p. 101
- Gésan Monique, *100 ans d'école rurale : entre Vienne et Gartempe, Joué-les-Tours*, éd. Alan Sutton, 1999, 125 p.

p. 67-68

## Illustrations

Le Prieuré, extrait du plan cadastral de Saulgé, 1840, feuille D1.  
Repro. Véronique Dujardin,  
Autr. Monnier  
IVR54\_20178602423NUCA



Entrée de l'église paroissiale, carte postale ancienne.  
Repro. Véronique Dujardin,  
Autr. Alfred Fontenaille  
IVR75\_20198600774NUCA

La Gartempe et le chevet de l'église, carte postale ancienne.  
Repro. Véronique Dujardin,  
Autr. Ramuntcho (éditeur)  
IVR75\_20198600480NUCA

Chevet de la chapelle de l'ancien prieuré et entrée de l'église paroissiale, carte postale ancienne.  
Repro. Jean-Pierre Joly,  
Phot. Alfred Fontenaille  
IVR54\_19748601499X

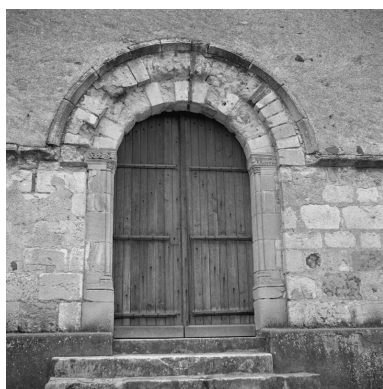
Nef et chœur, carte postale ancienne.  
Repro. Véronique Dujardin,  
Autr. Ramuntcho (éditeur)  
IVR75\_20198600478NUCA

L'église est située au coeur du bourg, avec la chapelle du prieuré au nord (à gauche sur la photo).  
Phot. Yannis Suire  
IVR54\_20148602189NUCA

L'église se trouve près de la Gartempe et du pont qui la franchit.  
Phot. Yannis Suire  
IVR54\_20148602193NUCA

L'église vue depuis le sud-ouest, en 1976.  
Phot. Françoise Celer  
IVR54\_19768600210X

Élévations ouest et sud, en 1974.  
Phot. Alain Maulny  
IVR54\_19748600315V



L'église vue depuis le nord-ouest.  
Phot. Gilles Beauvarlet  
IVR54\_20108601047NUCA

Élévation sud, en 1974.  
Phot. Alain Maulny  
IVR54\_19748600316V

Façade occidentale, portail, en 1976.  
Phot. Françoise Celer  
IVR54\_19768600211X

L'église vue depuis le sud.  
Phot. Gilles Beauvarlet  
IVR54\_20108601048NUCA

Élévation sud, premier contrefort, signe gravé, en 1974.  
Phot. Jean-Pierre Joly  
IVR54\_19748600320X



Élévation sud, contrefort, signe gravé, en 1974.

Élévation sud, premier contrefort,  
signe gravé, vue rapprochée, en 1974.

Phot. Jean-Pierre Joly  
IVR54\_19748600322X

Élévation est, en 1974.

Phot. Alain Maulny  
IVR54\_19748600317V

Phot. Jean-Pierre Joly  
IVR54\_19748600321X



L'église vue depuis le sud-est.

Phot. Gilles Beauvarlet  
IVR54\_20108601049NUCA

Le clocher octogonal est orné  
d'arcatures qui retombent  
sur de fines colonnettes.

Phot. Yannis Suire  
IVR54\_20148602188NUCA

Relief en remploi, vue  
ancienne (fonds Salvini, floue).

Phot. Joseph Salvini  
IVR54\_20168600178V

Le bas-relief remployé, situé en  
1974 sur l'élévation ouest du bras  
nord du transept. L'inscription  
RANULFUS AD ASTRA  
ELEVATUS NOBILIS AGNETIS  
PROLES est nettement lisible.

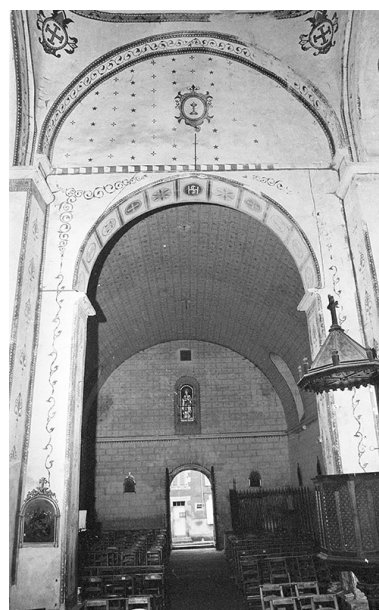
Phot. Alain Maulny  
IVR54\_19748600319V

Le bas-relief remployé, situé  
en 1976 sur l'élévation ouest  
du bras nord du transept.

Phot. Françoise Celer  
IVR54\_19768600530X

Le bas-relief remployé dans le mur  
nord de la nef, est d'une grande  
qualité d'exécution, par exemple  
dans les ailes et les drapés des anges.

Phot. Yannis Suire  
IVR54\_20148602192NUCA



Nef, intérieur, vue  
vers l'entrée, en 1974.

Phot. Jean-Pierre Joly  
IVR54\_19748600460Z

La nef, voûtée au 19e siècle, est  
couverte d'un décor peint au 1859.

Phot. Yannis Suire  
IVR54\_20148602182NUCA

Croisée du transept et chœur,  
vus vers l'est, en 1974.

Phot. Jean-Pierre Joly  
IVR54\_19748600462Z

Croisée du transept, voûte, en 1974.

Phot. Jean-Pierre Joly  
IVR54\_19748600459Z

Transept, bras nord, en 1974.

Phot. Jean-Pierre Joly  
IVR54\_19748600457Z

Transept, bras sud, en 1974.

Phot. Jean-Pierre Joly  
IVR54\_19748600461Z

Le décor peint en 1859  
s'étend aussi sur la coupole  
placée sous le clocher roman.

Phot. Yannis Suire  
IVR54\_20148602186NUCA

Chœur, voûte, en 1974.  
Phot. Jean-Pierre Joly  
IVR54\_19748600458Z

Le chœur a été  
reconstruit au 13e siècle.  
Phot. Yannis Suire  
IVR54\_20148602184NUCA

## Dossiers liés

### Dossiers de synthèse :

Présentation du patrimoine roman de la Vienne (IA86007606)  
Saulgé : présentation de la commune (IA86007625) Poitou-Charentes, Vienne, Saulgé  
Abbaye, prieurés, églises et chapelles de la vallée de la Gartempe (IA86007690)

### Oeuvre(s) contenue(s) :

Présentation des objets mobiliers de l'église de Saulgé (IM86003934) Poitou-Charentes, Vienne, Saulgé, Le Bourg, place du Prieuré  
Bas-relief : Ranulfe (IM86003966) Poitou-Charentes, Vienne, Saulgé, le Bourg, place du Prieuré  
Bénitier (IM86003967) Poitou-Charentes, Vienne, Saulgé, le Bourg, place du Prieuré  
Chandeliers (6) (IM86003960) Poitou-Charentes, Vienne, Saulgé, le Bourg, place du Prieuré  
Cloche (IM86003965) Poitou-Charentes, Vienne, Saulgé, le Bourg, place du Prieuré  
Clôture de la chapelle des fonts baptismaux (IM86003961) Poitou-Charentes, Vienne, Saulgé, le Bourg, place du Prieuré  
Grille de communion (IM86003963) Poitou-Charentes, Vienne, Saulgé, le Bourg, place du Prieuré  
Groupe sculpté : sainte Anne, la Vierge et l'Enfant (IM86003936) Poitou-Charentes, Vienne, Saulgé, le Bourg, place du Prieuré  
Groupe sculpté : Vierge à l'enfant (IM86003935) Poitou-Charentes, Vienne, Saulgé, le Bourg, place du Prieuré  
Pierre tombale (IM86003964) Poitou-Charentes, Vienne, Saulgé, le Bourg, place du Prieuré  
Statue : sainte Radegonde (IM86009690) Poitou-Charentes, Vienne, Saulgé, le Bourg, place du Prieuré  
Statue : sainte Radegonde (IM86003937) Poitou-Charentes, Vienne, Saulgé, le Bourg, place du Prieuré  
Tabernacle (IM86003968) Poitou-Charentes, Vienne, Saulgé, le Bourg, place du Prieuré

### Oeuvre(s) en rapport :

Bourg de Saulgé (IA86010866) Poitou-Charentes, Vienne, Saulgé, le Bourg,  
Présentation des objets mobiliers de l'église de Saulgé (IM86003934) Poitou-Charentes, Vienne, Saulgé, Le Bourg, place du Prieuré  
Vallée de la Gartempe (IA86010445) Poitou-Charentes, Vienne, Jouhet,  
Ancien prieuré, aujourd'hui maison (IA86007814) Poitou-Charentes, Vienne, Saulgé, le Bourg

Auteur(s) du dossier : Christine Sarrazin, Yannis Suire, Véronique Dujardin  
Copyright(s) : (c) Région Poitou-Charentes, Inventaire du patrimoine culturel

Le Prieuré, extrait du plan cadastral de Saulgé, 1840, feuille D1.

Référence du document reproduit :

- Plans cadastraux de Saulgé. 1 tableau d'assemblage et 50 feuilles. 1840. Monnier géomètre de première classe. Archives départementales de la Vienne, Poitiers : 4 P 5270-5278

IVR54\_20178602423NUCA

Auteur de l'illustration (reproduction) : Véronique Dujardin

Auteur du document reproduit : Monnier

Date de prise de vue : 2017

(c) Région Nouvelle-Aquitaine, Inventaire général du patrimoine culturel ; (c) Conseil général de la Vienne  
communication libre, reproduction soumise à autorisation



La Gartempe et le chevet de l'église, carte postale ancienne.

Référence du document reproduit :

- Carte postale.  
Archives privées

IVR75\_20198600480NUCA

Auteur de l'illustration (reproduction) : Véronique Dujardin

Auteur du document reproduit : Ramuntcho (éditeur)

Date de prise de vue : 2019

(c) Région Nouvelle-Aquitaine, Inventaire général du patrimoine culturel  
communication libre, reproduction soumise à autorisation

Entrée de l'église paroissiale, carte postale ancienne.

Référence du document reproduit :

- Carte postale.  
Archives privées

IVR75\_20198600774NUCA

Auteur de l'illustration (reproduction) : Véronique Dujardin

Auteur du document reproduit : Alfred Fontenaille

Date de prise de vue : 2019

(c) Région Nouvelle-Aquitaine, Inventaire général du patrimoine culturel  
communication libre, reproduction soumise à autorisation



Chevet de la chapelle de l'ancien prieuré et entrée de l'église paroissiale, carte postale ancienne.

IVR54\_19748601499X

Auteur de l'illustration (reproduction) : Jean-Pierre Joly, Auteur de l'illustration : Alfred Fontenaille

Date de prise de vue : 1974

(c) Région Poitou-Charentes, Inventaire général du patrimoine culturel  
communication libre, reproduction soumise à autorisation

Nef et chœur, carte postale ancienne.

Référence du document reproduit :

- Carte postale.  
Archives privées

IVR75\_20198600478NUCA

Auteur de l'illustration (reproduction) : Véronique Dujardin

Auteur du document reproduit : Ramuntcho (éditeur)

Date de prise de vue : 2019

(c) Région Nouvelle-Aquitaine, Inventaire général du patrimoine culturel  
communication libre, reproduction soumise à autorisation

L'église est située au coeur du bourg, avec la chapelle du prieuré au nord (à gauche sur la photo).

IVR54\_20148602189NUCA

Auteur de l'illustration : Yannis Suire

Date de prise de vue : 2014

(c) Région Poitou-Charentes, Inventaire du patrimoine culturel  
tous droits réservés

L'église se trouve près de la Gartempe et du pont qui la franchit.

IVR54\_20148602193NUCA

Auteur de l'illustration : Yannis Suire

Date de prise de vue : 2014

(c) Région Poitou-Charentes, Inventaire du patrimoine culturel  
tous droits réservés

L'église vue depuis le sud-ouest, en 1976.

IVR54\_19768600210X

Auteur de l'illustration : Françoise Celer

Date de prise de vue : 1976

(c) Région Poitou-Charentes, Inventaire général du patrimoine culturel  
communication libre, reproduction soumise à autorisation

Élévations ouest et sud, en 1974.

IVR54\_19748600315V

Auteur de l'illustration : Alain Maulny

Date de prise de vue : 1974

(c) Région Poitou-Charentes, Inventaire général du patrimoine culturel  
communication libre, reproduction soumise à autorisation



Façade occidentale, portail, en 1976.

IVR54\_19768600211X

Auteur de l'illustration : Françoise Celer

Date de prise de vue : 1976

(c) Région Poitou-Charentes, Inventaire général du patrimoine culturel  
communication libre, reproduction soumise à autorisation

L'église vue depuis le nord-ouest.

IVR54\_20108601047NUCA

Auteur de l'illustration : Gilles Beauvarlet

Date de prise de vue : 2010

(c) Région Poitou-Charentes, Inventaire du patrimoine culturel  
communication libre, reproduction soumise à autorisation



Élévation sud, en 1974.

IVR54\_19748600316V

Auteur de l'illustration : Alain Maulny

Date de prise de vue : 1974

(c) Région Poitou-Charentes, Inventaire général du patrimoine culturel  
communication libre, reproduction soumise à autorisation

L'église vue depuis le sud.

IVR54\_20108601048NUCA

Auteur de l'illustration : Gilles Beauvarlet

Date de prise de vue : 2010

(c) Région Poitou-Charentes, Inventaire du patrimoine culturel  
communication libre, reproduction soumise à autorisation

Élévation sud, premier contrefort, signe gravé, en 1974.

IVR54\_19748600320X

Auteur de l'illustration : Jean-Pierre Joly

Date de prise de vue : 1974

(c) Région Poitou-Charentes, Inventaire général du patrimoine culturel  
communication libre, reproduction soumise à autorisation



Élévation sud, contrefort, signe gravé, en 1974.

IVR54\_19748600321X

Auteur de l'illustration : Jean-Pierre Joly

Date de prise de vue : 1974

(c) Région Poitou-Charentes, Inventaire général du patrimoine culturel  
communication libre, reproduction soumise à autorisation

Élévation sud, premier contrefort, signe gravé, vue rapprochée, en 1974.

IVR54\_19748600322X

Auteur de l'illustration : Jean-Pierre Joly

Date de prise de vue : 1974

(c) Région Poitou-Charentes, Inventaire général du patrimoine culturel  
communication libre, reproduction soumise à autorisation

Élévation est, en 1974.

IVR54\_19748600317V

Auteur de l'illustration : Alain Maulny

Date de prise de vue : 1974

(c) Région Poitou-Charentes, Inventaire général du patrimoine culturel  
communication libre, reproduction soumise à autorisation



L'église vue depuis le sud-est.

IVR54\_20108601049NUCA

Auteur de l'illustration : Gilles Beauvarlet

Date de prise de vue : 2010

(c) Région Poitou-Charentes, Inventaire du patrimoine culturel  
communication libre, reproduction soumise à autorisation

Le clocher octogonal est orné d'arcatures qui retombent sur de fines colonnettes.

IVR54\_20148602188NUCA

Auteur de l'illustration : Yannis Suire

Date de prise de vue : 2014

(c) Région Poitou-Charentes, Inventaire du patrimoine culturel  
tous droits réservés



Relief en remploi, vue ancienne (fonds Salvini, floue).

IVR54\_20168600178V

Auteur de l'illustration : Joseph Salvini

Date de prise de vue : 2016

(c) Région Nouvelle-Aquitaine, Inventaire général du patrimoine culturel  
communication libre, reproduction soumise à autorisation

Le bas-relief remployé, situé en 1974 sur l'élévation ouest du bras nord du transept. L'inscription RANULFUS AD ASTRA ELEVATUS NOBILIS AGNETIS PROLES est nettement lisible.

IVR54\_19748600319V

Auteur de l'illustration : Alain Maulny

Date de prise de vue : 1974

(c) Région Poitou-Charentes, Inventaire général du patrimoine culturel  
communication libre, reproduction soumise à autorisation

Le bas-relief remployé, situé en 1976 sur l'élévation ouest du bras nord du transept.

IVR54\_19768600530X

Auteur de l'illustration : Françoise Celer

Date de prise de vue : 1976

(c) Région Poitou-Charentes, Inventaire général du patrimoine culturel  
communication libre, reproduction soumise à autorisation

Le bas-relief remployé dans le mur nord de la nef, est d'une grande qualité d'exécution, par exemple dans les ailes et les drapés des anges.

IVR54\_20148602192NUCA

Auteur de l'illustration : Yannis Suire

Date de prise de vue : 2014

(c) Région Poitou-Charentes, Inventaire du patrimoine culturel  
tous droits réservés



Nef, intérieur, vue vers l'entrée, en 1974.

IVR54\_19748600460Z

Auteur de l'illustration : Jean-Pierre Joly

Date de prise de vue : 1974

(c) Région Poitou-Charentes, Inventaire général du patrimoine culturel  
communication libre, reproduction soumise à autorisation

La nef, voûtée au 19e siècle, est couverte d'un décor peint au 1859.

IVR54\_20148602182NUCA

Auteur de l'illustration : Yannis Suire

Date de prise de vue : 2014

(c) Région Poitou-Charentes, Inventaire du patrimoine culturel  
tous droits réservés

Croisée du transept et chœur, vus vers l'est, en 1974.

IVR54\_19748600462Z

Auteur de l'illustration : Jean-Pierre Joly

Date de prise de vue : 1974

(c) Région Poitou-Charentes, Inventaire général du patrimoine culturel  
communication libre, reproduction soumise à autorisation

Croisée du transept, voûte, en 1974.

IVR54\_19748600459Z

Auteur de l'illustration : Jean-Pierre Joly

Date de prise de vue : 1974

(c) Région Poitou-Charentes, Inventaire général du patrimoine culturel  
communication libre, reproduction soumise à autorisation



Transept, bras nord, en 1974.

IVR54\_19748600457Z

Auteur de l'illustration : Jean-Pierre Joly

Date de prise de vue : 1974

(c) Région Poitou-Charentes, Inventaire général du patrimoine culturel  
communication libre, reproduction soumise à autorisation

Transept, bras sud, en 1974.

IVR54\_19748600461Z

Auteur de l'illustration : Jean-Pierre Joly

Date de prise de vue : 1974

(c) Région Poitou-Charentes, Inventaire général du patrimoine culturel  
communication libre, reproduction soumise à autorisation

Le décor peint en 1859 s'étend aussi sur la coupole placée sous le clocher roman.

IVR54\_20148602186NUCA

Auteur de l'illustration : Yannis Suire

Date de prise de vue : 2014

(c) Région Poitou-Charentes, Inventaire du patrimoine culturel  
tous droits réservés

Chœur, voûte, en 1974.

IVR54\_19748600458Z

Auteur de l'illustration : Jean-Pierre Joly

Date de prise de vue : 1974

(c) Région Poitou-Charentes, Inventaire général du patrimoine culturel  
communication libre, reproduction soumise à autorisation

Le chœur a été reconstruit au 13e siècle.

IVR54\_20148602184NUCA

Auteur de l'illustration : Yannis Suire

Date de prise de vue : 2014

(c) Région Poitou-Charentes, Inventaire du patrimoine culturel  
tous droits réservés