

Poitou-Charentes, Charente-Maritime  
Arces

## Maisons, fermes : l'habitat à Arces-sur-Gironde

### Références du dossier

Numéro de dossier : IA17045471

Date de l'enquête initiale : 2013

Date(s) de rédaction : 2013

Cadre de l'étude : inventaire topographique Estuaire de la Gironde

Auteur(s) du dossier : Yannis Suire

Copyright(s) : (c) Région Poitou-Charentes, Inventaire du patrimoine culturel

### Désignation

Dénomination : maison, ferme

Aires d'études : Estuaire de la Gironde

Localisations :

Poitou-Charentes, Charente-Maritime

Arces

### Historique

En dehors des éléments remarquables du patrimoine, l'inventaire a porté sur 124 maisons et fermes ou anciennes fermes. Ont été prises en compte les constructions antérieures aux années 1960, à l'exception de celles pour lesquelles de récents remaniements rendent l'état d'origine illisible. L'habitat et les bâtiments domestiques (fermes, dépendances...) à Arces-sur-Gironde se distinguent par rapport aux autres communes riveraines de l'estuaire de la Gironde, par leur ancienneté particulièrement importante. La moitié en effet des constructions recensées présente en effet au moins un élément antérieur à la Révolution, majoritairement du 18<sup>e</sup> siècle (une ouverture en plein cintre ou à encadrement chanfreiné, une cheminée, etc.). Plus rares sont les éléments qui semblent remonter au 17<sup>e</sup> siècle, voire au 16<sup>e</sup> (le Colombier, le Coudinier, le Laurier, Brézillas...). La datation de ces éléments n'est que rarement permise par une date inscrite, laquelle peut de toute façon se trouver sur une pierre réemployée dans une construction plus récente. Par exemple, sur le linteau de porte d'une dépendance à Liboulas, on lit : "16 novembre 1776". Au Grand Theuillac, une pierre porte la date de construction d'une grange, 1787, et même le nom de Pierre François Pillet, notaire et propriétaire des lieux. Les dates inscrites les plus anciennes sont 1651 (pierre réemployée au 35, rue de la Citadelle) et 1659 (au Colombier). L'autre grande période de construction des bâtiments aujourd'hui visibles à Arces, est la seconde moitié du 19<sup>e</sup> siècle, en particulier les années 1850-1870. Cette fois, Arces n'échappe pas à la règle qui prévaut dans les communes de la région. Cette période est en effet marquée par un essor agricole et viticole très important, en plus de l'élévation générale du niveau de vie de la population française sous le Second Empire. Durant cette courte période de prospérité, l'enrichissement de beaucoup d'exploitants les pousse à remplacer leurs anciennes habitations, petites et vétustes, par de nouvelles, plus grandes et plus confortables. Le phénomène est toutefois limité à la fois dans le temps et par son ampleur. D'une part, la viticulture est moins omniprésente ici que dans les communes au sud ; d'autre part, comme dans les autres communes, la crise du phylloxéra met un terme à cette période dorée à la fin des années 1870. C'est probablement ce qui explique, en partie tout au moins, le maintien d'un nombre important de constructions comprenant des éléments antérieurs au 19<sup>e</sup> siècle, leur reconstruction n'ayant pas eu lieu ou pas totalement. C'est sans doute aussi pourquoi la proportion de logements de taille et d'architecture modestes est élevée. Par la suite, le nombre de constructions ou de reconstructions chute dans les deux dernières décennies du 19<sup>e</sup> siècle. Seules quatre de la première moitié du 20<sup>e</sup> siècle ont été recensées (au Maine Moutard, Chez-Filleux, Chez-Rié et au 25 rue de la Citadelle).

Période(s) principale(s) : 18<sup>e</sup> siècle

## Description

La répartition de l'habitat sur la commune d'Arces se caractérise par une forte dispersion. Comme dans les communes voisines, le bourg est minoritaire puisqu'il ne contient qu'un tiers des habitations. Sa densité se mesure au nombre important de maisons attenantes, celles qui ne disposent tout au plus que d'une petite cour ou d'un petit jardin : elles représentent un tiers des constructions dans le bourg. Jusqu'à il y a quelques décennies, le bourg regroupait un grand nombre de commerces et d'ateliers d'artisans, en plus des autorités municipales, scolaires et religieuses. Le caractère agricole du bourg était assez important puisque plus d'un quart des constructions étaient des maisons dites "rurales", c'est-à-dire disposant de petites dépendances (des toits, un chai...). On ne comptait qu'une seule ferme, encore active de nos jours, rue des Chevaliers. Les deux autres tiers des habitations sont situés pour la plupart dans les hameaux, en particulier Brézillas et Liboulas. Ces deux écarts sont placés sur la ligne de collines qui domine la champagne, les marais et l'estuaire. Il faut toutefois remarquer la proportion plus élevée qu'ailleurs de l'habitat isolé, celui des nombreuses fermes disséminées sur le territoire de la commune : que ce soit dans l'arrière-pays céréalier et viticole (le Taillis, Chez-Gaillot, la Grange, Pitory...) ou à proximité des marais pour pouvoir plus facilement les exploiter, sans subir les inconvénients des inondations (le Coudinier, le Colombier...). Certains toponymes sont liés à cette proximité des marais (Palus) et à la notion de passage par-delà ces espaces (la Passe). Qu'elles aient été construites dans la seconde moitié du 19<sup>e</sup> siècle ou qu'elles comportent encore des éléments plus anciens, la grande majorité des maisons et des logis de fermes sont des constructions modestes par leur taille et leur architecture. Les deux tiers sont en rez-de-chaussée, sans étage, avec dans tous les cas un comble, généralement utilisé en grenier, plus rarement habitable. Les habitations qui possèdent un étage sont bien moins nombreuses, et la majorité sont regroupées dans le bourg où on a compensé le manque de place disponible par une plus grande hauteur de bâtiment. Rares sont les sous-sols. Dans le bourg, près de l'église, deux maisons possèdent un rez-de-chaussée surélevé de manière à compenser la pente du terrain. La taille modeste des logements se mesure par ailleurs au nombre de travées (alignements verticaux) de portes et fenêtres sur la façade : plus le nombre de travées est important, plus le logement est grand. À Arces, un quart tout de même des habitations ne présentent qu'une seule ou deux travées. L'amélioration de l'habitat dans la seconde moitié du 19<sup>e</sup> siècle se manifeste toutefois dans la taille des logements : près de la moitié des habitations présentent trois ou quatre travées, dont presque la totalité sont des constructions de la seconde moitié du 19<sup>e</sup> siècle. Pour ce qui concerne l'architecture et le décor, l'habitat à Arces se distingue là encore par une certaine modestie. Les façades présentent ainsi un décor discret : rares sont les bandeaux qui marquent horizontalement les façades, ou encore les corniches en pierre de taille qui les couronnent. Seules quatre constructions sont entièrement construites en pierre de taille, une mise en oeuvre plus coûteuse que le simple moellon. En revanche, les deux tiers des façades sont surmontées par une génoise (frise constituée d'au moins une rangée de tuiles canal juxtaposées). Une seule habitation, aux Coutures, édifiée en 1877, présente les caractères d'une maison de maître (dimensions, façade en pierre de taille, décor sculpté plus abondant...), manifestation la plus ostensible de la réussite économique de son commanditaire. Enfin, et malgré la discrétion du décor, la grande majorité des habitations se rapprochent, comme dans les communes voisines, des caractéristiques de la maison saintongeaise traditionnelle. Outre la composition en rez-de-chaussée avec comble, près de la moitié des habitations sont couvertes d'un toit à croupes (pans inclinés sur les côtés). Près d'un sur deux ne présente toutefois qu'une seule croupe (sans doute pour des raisons de coût, ce type de couverture étant plus onéreux qu'un simple toit à deux pans). La croupe est alors généralement placée sur le côté le plus visible depuis l'espace public. À Arces, l'habitat revêt un caractère plus résidentiel qu'ailleurs : on y dénombre en effet 79 maisons et seulement 45 fermes ou anciennes fermes. Le nombre important de commerçants et d'artisans, la proximité de l'estuaire dont vivaient pêcheurs et marins, ou encore la domination économique de grandes exploitations qui employaient nombre d'ouvriers agricoles, ne sont sans doute pas étrangers à ce phénomène. Toutefois, un tiers des maisons sont des maisons rurales (possédant de petites dépendances agricoles). Pour près des deux tiers des fermes et anciennes fermes, les dépendances sont reliées au logis, l'ensemble formant alors une ferme à bâtiments jointifs, le plus souvent sans ordre particulier. Cette caractéristique, constatée dans les autres communes riveraines de l'estuaire et dans d'autres régions viticoles, est probablement liée à la volonté des exploitants pendant la seconde moitié du 19<sup>e</sup> siècle de surveiller au mieux la récolte de vin en accolant ou en rapprochant le chai du logis. Plus d'un quart des dépendances des fermes et des maisons rurales sont mêmes placées en appentis à l'arrière du logis, avec des portes intérieures permettant de passer facilement de l'un à l'autre. Parmi les dépendances, les granges et étables sont un peu plus nombreuses que les chais, signe d'une plus grande variété de la production agricole qu'au sud. La coexistence entre les deux marque la pratique de la polyculture dans la majorité des fermes. L'importance de l'élevage au 19<sup>e</sup> siècle et dans la première moitié du 20<sup>e</sup> se traduit enfin par la présence, même minoritaire, de vastes granges-étables dont la façade est située sur le mur pignon. Dans ce cas, la grange, au centre, sous une haute charpente, est encadrée par les étables. Un tel type de dépendance est visible à Chapitre, au Grand Theuillac, au Laurier, à la Laudronnerie ou encore à Brézillas. Enfin, parmi les équipements des fermes, on relève de nombreux puits, à margelle ronde ou carrée, souvent en pierre de taille, et quelques boulins ou trous à pigeons, réunis par une mouluration.

Décompte des œuvres : bâti INSEE 163 ; repérées 122 ; étudiées 2

## Illustrations



Fermes isolées au milieu de la  
champagne au nord de la commune.  
Phot. Yannis Suire  
IVR54\_20131705807NUCA



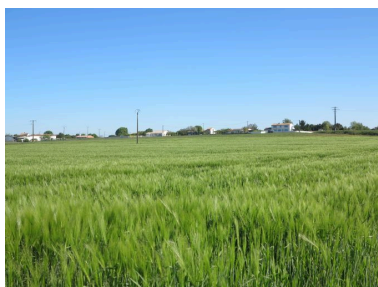
Le bourg vu depuis le nord-ouest.  
Phot. Yannis Suire  
IVR54\_20131705816NUCA



La hameau de Liboulas au  
sommets de la ligne de collines.  
Phot. Yannis Suire  
IVR54\_20131705823NUCA



Le hameau de Liboulas.  
Phot. Yannis Suire  
IVR54\_20131705593NUCA



Le hameau de Brézillas  
au sommet de la colline.  
Phot. Yannis Suire  
IVR54\_20131706527NUCA



Le hameau de Brézillas.  
Phot. Yannis Suire  
IVR54\_20131705647NUCA



Bussas et Brézillas vus  
depuis le sud-ouest.  
Phot. Yannis Suire  
IVR54\_20131705820NUCA

## Dossiers liés

### Dossier(s) de synthèse :

Arces-sur-Gironde : présentation de la commune (IA17045470) Poitou-Charentes, Charente-Maritime, Arces

### Édifices repérés et/ou étudiés :

Ferme (IA17045575) Poitou-Charentes, Charente-Maritime, Arces, le Grand Chassagne, 3 rue du Fief de Chassagne

Ferme (IA17045574) Poitou-Charentes, Charente-Maritime, Arces, le Grand Chassagne, 5 rue du Fief de Chassagne

Ferme (IA17045611) Poitou-Charentes, Charente-Maritime, Arces, le Petit Theuillac, 14 le Petit Theuillac

Ferme (IA17045475) Poitou-Charentes, Charente-Maritime, Arces, le Bourg, 8 rue des Chevaliers

Ferme (IA17045554) Poitou-Charentes, Charente-Maritime, Arces, Brézillas, 4 route de la Passe

Ferme, actuellement maison (IA17045562) Poitou-Charentes, Charente-Maritime, Arces, Brézillas, 118 route de  
l' Estuaire

Ferme, actuellement maison (IA17045610) Poitou-Charentes, Charente-Maritime, Arces, les Richards, 6 les Richards

Ferme, actuellement maison (IA17045577) Poitou-Charentes, Charente-Maritime, Arces, le Grand Chassagne

Ferme, actuellement maison (IA17045525) Poitou-Charentes, Charente-Maritime, Arces, la Grosse Pierre, 7 rue  
du Dolmen

Ferme, actuellement maison (IA17045546) Poitou-Charentes, Charente-Maritime, Arces, Chez Jean-Haury, 25 chemin de Chez-Horry

Ferme, actuellement maison (IA17045526) Poitou-Charentes, Charente-Maritime, Arces, la Grosse Pierre, 3 impasse Closerie

Ferme, actuellement maison (IA17045561) Poitou-Charentes, Charente-Maritime, Arces, Brézillas, 133 route de l' Estuaire

Ferme, actuellement maison (IA17045547) Poitou-Charentes, Charente-Maritime, Arces, Chez Jean-Haury, 10 route de Puyveil

Ferme, actuellement maison (IA17045528) Poitou-Charentes, Charente-Maritime, Arces, Liboulas, 7 rue des Phasianides

Ferme, actuellement maison (IA17045603) Poitou-Charentes, Charente-Maritime, Arces, Bas Prezelle, Bas Prezelle, 3

Ferme, actuellement maison (IA17045592) Poitou-Charentes, Charente-Maritime, Arces, chez Rié, Chez-Rié, 7

Ferme, actuellement maison (IA17045602) Poitou-Charentes, Charente-Maritime, Arces, Bas Prezelle, Bas Prezelle, 1

Ferme, actuellement maison (IA17045568) Poitou-Charentes, Charente-Maritime, Arces, le Maine-Moutard, 36 rue du Repos

Ferme, actuellement maison (IA17045537) Poitou-Charentes, Charente-Maritime, Arces, Bussas

Ferme, actuellement maison (IA17045599) Poitou-Charentes, Charente-Maritime, Arces, la Brande, 2 la Brande

Ferme, actuellement maison (IA17045539) Poitou-Charentes, Charente-Maritime, Arces, la Passe, 2 et 4 la Passe

Ferme, actuellement maison (IA17045600) Poitou-Charentes, Charente-Maritime, Arces, la Brande, 1 la Brande

Ferme, actuellement maison (IA17045598) Poitou-Charentes, Charente-Maritime, Arces, les Coutures, 12 les Coutures

Ferme, actuellement maison (IA17045558) Poitou-Charentes, Charente-Maritime, Arces, Brézillas, 2 route du Traversis

Ferme, actuellement maison (IA17045534) Poitou-Charentes, Charente-Maritime, Arces, Villeneuve, 10 route de l' Estuaire

Ferme, actuellement maison (IA17045535) Poitou-Charentes, Charente-Maritime, Arces, Villeneuve, 8 route de l' Estuaire

Ferme, actuellement maison (IA17045559) Poitou-Charentes, Charente-Maritime, Arces, Brézillas, 1 route du Traversis

Ferme, actuellement maisons (IA17045593) Poitou-Charentes, Charente-Maritime, Arces, chez Rié, Chez-Rié, 6 et 8

Ferme dite Chez-Gaillot, actuellement maison (IA17045582) Poitou-Charentes, Charente-Maritime, Arces

Ferme dite Combe, actuellement maison (IA17045579) Poitou-Charentes, Charente-Maritime, Arces, rue des Petites écuries

Ferme dite Faubert, actuellement maison (IA17045581) Poitou-Charentes, Charente-Maritime, Arces, 20 rue des Fauberts

Ferme dite Haut Prezelle (IA17045601) Poitou-Charentes, Charente-Maritime, Arces, route D244

Ferme dite l'Houmade, actuellement maison (IA17045605) Poitou-Charentes, Charente-Maritime, Arces

Ferme dite la Cabane de l'Est (IA17045540) Poitou-Charentes, Charente-Maritime, Arces, route D145

Ferme dite la Laudronnerie, actuellement maison (IA17045498) Poitou-Charentes, Charente-Maritime, Arces

Ferme dite le Colombier, actuellement maison (IA17045566) Poitou-Charentes, Charente-Maritime, Arces, route D114

Ferme dite le Coudinier, actuellement maison et terrain de camping (IA17045567) Poitou-Charentes, Charente-Maritime, Arces, route D114

Ferme dite le Grand Theuillac, actuellement maison (IA17045618) Poitou-Charentes, Charente-Maritime, Arces

Ferme dite le Laurier, actuellement maison (IA17045496) Poitou-Charentes, Charente-Maritime, Arces

Ferme dite le Lorient, actuellement maison (IA17045604) Poitou-Charentes, Charente-Maritime, Arces, Javrezac

Ferme dite le Moulin des Plantes, actuellement maison (IA17045606) Poitou-Charentes, Charente-Maritime, Arces

Ferme dite le Taillis, actuellement maison (IA17045589) Poitou-Charentes, Charente-Maritime, Arces

Ferme dite le Terrier, actuellement maison (IA17045596) Poitou-Charentes, Charente-Maritime, Arces

Ferme dite Pitory, actuellement maison (IA17045595) Poitou-Charentes, Charente-Maritime, Arces

Maison (IA17045570) Poitou-Charentes, Charente-Maritime, Arces, le Maine-Moutard, 23 rue des Phasianides

Maison (IA17045530) Poitou-Charentes, Charente-Maritime, Arces, Liboulas, 23 rue du Bon accueil

Maison (IA17045544) Poitou-Charentes, Charente-Maritime, Arces, Puyveil, 17 et 19 route de Puyveil

Maison (IA17045478) Poitou-Charentes, Charente-Maritime, Arces, le Bourg, 2 côte de la Volette , 1 rue des Basses coutures

Maison (IA17045548) Poitou-Charentes, Charente-Maritime, Arces, Chez Jean-Haury, 8 route de Puyveil

Maison (IA17045521) Poitou-Charentes, Charente-Maritime, Arces, la Croix, 33 rue de la Citadelle

Maison (IA17045590) Poitou-Charentes, Charente-Maritime, Arces, Chez Guimard

Maison (IA17045556) Poitou-Charentes, Charente-Maritime, Arces, Brézillas, 130 route de l' Estuaire

Maison (IA17045572) Poitou-Charentes, Charente-Maritime, Arces, la Nicauderie, 31 route des Vignes

Maison (IA17045573) Poitou-Charentes, Charente-Maritime, Arces, la Nicauderie, 2 impasse du Logis

Maison (IA17045585) Poitou-Charentes, Charente-Maritime, Arces, Lorivaux, Lorivaux, 5

Maison (IA17045524) Poitou-Charentes, Charente-Maritime, Arces, la Croix, 27 rue de la Citadelle

Maison (IA17045494) Poitou-Charentes, Charente-Maritime, Arces, le Bourg, 1 rue Saint-Martin

Maison (IA17045492) Poitou-Charentes, Charente-Maritime, Arces, le Bourg, 7 rue des Abbés  
Maison (IA17045472) Poitou-Charentes, Charente-Maritime, Arces, le Bourg, 1 chemin de l' Eglise  
Maison (IA17045513) Poitou-Charentes, Charente-Maritime, Arces, la Croix, 5 rue du Calvaire , place du Vieux puits  
Maison (IA17045500) Poitou-Charentes, Charente-Maritime, Arces, la Croix, 25 rue de la Citadelle  
Maison (IA17045511) Poitou-Charentes, Charente-Maritime, Arces, la Croix, 8 rue du Calvaire  
Maison (IA17045538) Poitou-Charentes, Charente-Maritime, Arces, la Passe, 6 et 8 la Passe  
Maison (IA17045555) Poitou-Charentes, Charente-Maritime, Arces, Brézillas, 5 route de la Passe  
Maison (IA17045484) Poitou-Charentes, Charente-Maritime, Arces, le Bourg, 5 rue des Amandiers  
Maison (IA17045550) Poitou-Charentes, Charente-Maritime, Arces, Brézillas, 161 route de l' Estuaire  
Maison (IA17045520) Poitou-Charentes, Charente-Maritime, Arces, la Croix, 35 rue de la Citadelle  
Maison (IA17045532) Poitou-Charentes, Charente-Maritime, Arces, Liboulas, 11 rue du Bon accueil  
Maison (IA17045508) Poitou-Charentes, Charente-Maritime, Arces, la Croix, 2 rue du Calvaire  
Maison (IA17045564) Poitou-Charentes, Charente-Maritime, Arces, Chez Filleux, route D244  
Maison (IA17045473) Poitou-Charentes, Charente-Maritime, Arces, le Bourg, 1 rue des Chevaliers  
Maison (IA17045545) Poitou-Charentes, Charente-Maritime, Arces, Puyveil, 27 route de Puyveil  
Maison (IA17045612) Poitou-Charentes, Charente-Maritime, Arces, le Petit Theuillac  
Maison (IA17045483) Poitou-Charentes, Charente-Maritime, Arces, le Bourg, 3 rue des Amandiers  
Maison (IA17045533) Poitou-Charentes, Charente-Maritime, Arces, Liboulas, 7 rue du Moulin  
Maison (IA17045505) Poitou-Charentes, Charente-Maritime, Arces, la Croix, 5 place du Calvaire  
Maison (IA17045507) Poitou-Charentes, Charente-Maritime, Arces, la Croix, 1 place du Calvaire  
Maison (IA17045586) Poitou-Charentes, Charente-Maritime, Arces, Lorivaux, Lorivaux, 3  
Maison (IA17045482) Poitou-Charentes, Charente-Maritime, Arces, le Bourg, 2 et 4 rue du Sentier  
Maison (IA17045489) Poitou-Charentes, Charente-Maritime, Arces, le Bourg, 11 rue de la Citadelle  
Maison (IA17045486) Poitou-Charentes, Charente-Maritime, Arces, le Bourg, 8 rue des Amandiers  
Maison (IA17045571) Poitou-Charentes, Charente-Maritime, Arces, le Maine-Moutard, 21 rue des Phasianides  
Maison (IA17045477) Poitou-Charentes, Charente-Maritime, Arces, le Bourg, 4 côte de la Volette  
Maison (IA17045551) Poitou-Charentes, Charente-Maritime, Arces, Brézillas, 165 route de l' Estuaire  
Maison (IA17045549) Poitou-Charentes, Charente-Maritime, Arces, Brézillas, 4 route de Puyveil  
Maison (IA17045506) Poitou-Charentes, Charente-Maritime, Arces, la Croix, 3 place du Calvaire  
Maison (IA17045523) Poitou-Charentes, Charente-Maritime, Arces, la Croix, 29 rue de la Citadelle  
Maison (IA17045487) Poitou-Charentes, Charente-Maritime, Arces, le Bourg, 7 rue de la Citadelle  
Maison (IA17045560) Poitou-Charentes, Charente-Maritime, Arces, Brézillas, 126 route de l' Estuaire  
Maison (IA17045587) Poitou-Charentes, Charente-Maritime, Arces, Lorivaux, Lorivaux, 8  
Maison (IA17045512) Poitou-Charentes, Charente-Maritime, Arces, la Croix, 1 place du Vieux puits  
Maison (IA17045531) Poitou-Charentes, Charente-Maritime, Arces, Liboulas, 10 rue du Bon accueil  
Maison (IA17045569) Poitou-Charentes, Charente-Maritime, Arces, le Maine-Moutard, 34 rue du Repos  
Maison (IA17045517) Poitou-Charentes, Charente-Maritime, Arces, la Croix, 4 rue des Bironnes  
Maison (IA17045493) Poitou-Charentes, Charente-Maritime, Arces, le Bourg, 9 rue des Abbés  
Maison (IA17045514) Poitou-Charentes, Charente-Maritime, Arces, la Croix, 3 place du Vieux puits  
Maison (IA17045515) Poitou-Charentes, Charente-Maritime, Arces, la Croix, 2 place du Vieux puits  
Maison (IA17045490) Poitou-Charentes, Charente-Maritime, Arces, le Bourg, 13 rue de la Citadelle  
Maison (IA17045557) Poitou-Charentes, Charente-Maritime, Arces, Brézillas, 3 route du Traversis  
Maison (IA17045609) Poitou-Charentes, Charente-Maritime, Arces, les Richards, 4 les Richards  
Maison (IA17045607) Poitou-Charentes, Charente-Maritime, Arces, les Garreaux, 9 rue des Richards  
Maison (IA17045591) Poitou-Charentes, Charente-Maritime, Arces, Chez Guimard  
Maison (IA17045479) Poitou-Charentes, Charente-Maritime, Arces, le Bourg, 1 rue du Commerce  
Maison (IA17045516) Poitou-Charentes, Charente-Maritime, Arces, la Croix, 2 rue des Bironnes  
Maison (IA17045553) Poitou-Charentes, Charente-Maritime, Arces, Brézillas, 2 route de la Passe  
Maison (IA17045608) Poitou-Charentes, Charente-Maritime, Arces, les Garreaux, 11 rue des Richards  
Maison (IA17045509) Poitou-Charentes, Charente-Maritime, Arces, la Croix, 4 rue du Calvaire  
Maison (IA17045522) Poitou-Charentes, Charente-Maritime, Arces, la Croix, 31 rue de la Citadelle  
Maison (IA17045613) Poitou-Charentes, Charente-Maritime, Arces, le Petit Theuillac  
Maison (IA17045552) Poitou-Charentes, Charente-Maritime, Arces, Brézillas, 139 route de l' Estuaire  
Maison (IA17045488) Poitou-Charentes, Charente-Maritime, Arces, le Bourg, 9 rue de la Citadelle  
Maison (IA17045614) Poitou-Charentes, Charente-Maritime, Arces, le Petit Theuillac  
Maison (IA17045543) Poitou-Charentes, Charente-Maritime, Arces, Port Maran, 23 route de la Baie  
Maison (IA17045588) Poitou-Charentes, Charente-Maritime, Arces, Lorivaux  
Maison, chai (IA17045510) Poitou-Charentes, Charente-Maritime, Arces, la Croix, rue du Calvaire  
Maison, forge (IA17045519) Poitou-Charentes, Charente-Maritime, Arces, la Croix, 5 place du Vieux puits  
Maison, forge (IA17045502) Poitou-Charentes, Charente-Maritime, Arces, la Croix, 24 rue de la Citadelle

Maison, forge (IA17045491) Poitou-Charentes, Charente-Maritime, Arces, le Bourg, 15 rue de la Citadelle

Maison, magasin de commerce (IA17045480) Poitou-Charentes, Charente-Maritime, Arces, le Bourg, 1 rue de la Citadelle

Maison dite le Roc de Deau (IA17045541) Poitou-Charentes, Charente-Maritime, Arces, Dau, 2 route de la Baie

Maisons (IA17045518) Poitou-Charentes, Charente-Maritime, Arces, la Croix, 12, 14, 16 et 18 rue du Calvaire

Maisons (IA17045529) Poitou-Charentes, Charente-Maritime, Arces, Liboulas, 27 rue du Bon accueil

Manoir de Chapître, ferme (IA17045615) Poitou-Charentes, Charente-Maritime, Arces

Moulin, ferme dite Bel-Air (IA17045583) Poitou-Charentes, Charente-Maritime, Arces

Moulin de la Croix ou moulin d'Armel, maison (IA17045504) Poitou-Charentes, Charente-Maritime, Arces, la Croix, 14 rue du Moulin d'Armel

Auteur(s) du dossier : Yannis Suire

Copyright(s) : (c) Région Poitou-Charentes, Inventaire du patrimoine culturel



Fermes isolées au milieu de la campagne au nord de la commune.

IVR54\_20131705807NUCA

Auteur de l'illustration : Yannis Suire

Date de prise de vue : 2013

(c) Région Poitou-Charentes, Inventaire du patrimoine culturel  
communication libre, reproduction soumise à autorisation





Le bourg vu depuis le nord-ouest.

IVR54\_20131705816NUCA

Auteur de l'illustration : Yannis Suire

Date de prise de vue : 2013

(c) Région Poitou-Charentes, Inventaire du patrimoine culturel  
communication libre, reproduction soumise à autorisation





La hameau de Liboulas au sommet de la ligne de collines.

IVR54\_20131705823NUCA

Auteur de l'illustration : Yannis Suire

Date de prise de vue : 2013

(c) Région Poitou-Charentes, Inventaire du patrimoine culturel  
communication libre, reproduction soumise à autorisation



Le hameau de Liboulas.

IVR54\_20131705593NUCA

Auteur de l'illustration : Yannis Suire

Date de prise de vue : 2013

(c) Région Poitou-Charentes, Inventaire du patrimoine culturel  
communication libre, reproduction soumise à autorisation



Le hameau de Brézillas au sommet de la colline.

IVR54\_20131706527NUCA

Auteur de l'illustration : Yannis Suire

Date de prise de vue : 2013

(c) Région Poitou-Charentes, Inventaire du patrimoine culturel  
communication libre, reproduction soumise à autorisation





Le hameau de Brézillas.

IVR54\_20131705647NUCA

Auteur de l'illustration : Yannis Suire

Date de prise de vue : 2013

(c) Région Poitou-Charentes, Inventaire du patrimoine culturel  
communication libre, reproduction soumise à autorisation



Bussas et Brézillas vus depuis le sud-ouest.

IVR54\_20131705820NUCA

Auteur de l'illustration : Yannis Suire

Date de prise de vue : 2013

(c) Région Poitou-Charentes, Inventaire du patrimoine culturel  
communication libre, reproduction soumise à autorisation