

Aquitaine, Landes
Doazit
Le Mus
Église paroissiale Saint-Martin du Mus

Paire de chandeliers de l'autel de la Vierge

Références du dossier

Numéro de dossier : IM40005656
Date de l'enquête initiale : 2014
Date(s) de rédaction : 2016
Cadre de l'étude : inventaire topographique patrimoine mobilier des Landes
Degré d'étude : étudié

Désignation

Dénomination : chandelier d'autel

Compléments de localisation

Milieu d'implantation : en écart
Emplacement dans l'édifice : collatéral sud, à l'est

Historique

Ces chandeliers du milieu du XVIIIe siècle, autrefois placés sur le maître-autel, furent redorés en 1869 par le doreur Guillaume Lagarde aîné (1798-1870), de Saint-Sever, en même temps que le [tabernacle](#) qu'ils accompagnent. Sans doute au nombre de quatre ou de six à l'origine, ils n'étaient plus que deux en 1992 ; un seul a été retrouvé lors de l'enquête de 2014.

Période(s) principale(s) : milieu 18e siècle
Période(s) secondaire(s) : 3e quart 19e siècle
Dates : 1861 (daté par source)
Auteur(s) de l'oeuvre : Guillaume Lagarde (doreur, attribution par source)

Description

Base triangulaire galbée sur trois pieds en volute ; nœud en forme de vase godronné ; tige en balustre, bobèche en vase Médicis. Bois doré à la feuille d'or sur assiette rouge, avec décor en relief dans la masse et en apprêt poinçonné sur les fonds.

Éléments descriptifs

Catégorie(s) technique(s) : menuiserie, sculpture
Éléments structurels, forme, fonctionnement : plan, triangulaire

Matériaux : bois décor en bas relief, décor dans la masse, doré à la feuille d'or à l'eau, avec assiette, apprêt poinçonné

Mesures : h : 55

Représentations :

ornementation ; feuille d'acanthé, volute, godron, chapiteau ionique, fleur

Pieds en forme de volute, larges volutes à feuille d'acanthé aux angles de la base, fleur à cinq pétales en relief sur fond d'apprêt poinçonné sur les faces de la base, nœud en vase godronné, tige en balustre sculptée en bas et au sommet d'une chute de feuilles, bobèche en vase Médicis godronné.

État de conservation

oeuvre menacée , mauvais état

Un chandelier a disparu entre 1992 et 2014. Le bois du chandelier restant est rongé par des insectes xylophages et par l'humidité, la dorure est lacunaire.

Statut, intérêt et protection

Chandeliers du XVIIIe siècle comparables à ceux des églises Saint-Martin et Saint-Laurent dans la commune voisine de Caupenne. État de conservation alarmant.

Intérêt de l'œuvre : à signaler

Statut de la propriété : propriété de la commune

Références documentaires

Documents d'archive

- Inventaire des biens dépendant de la fabrique, 3 mars 1906.
Archives départementales des Landes, Mont-de-Marsan : 70 V 108/7

Bibliographie

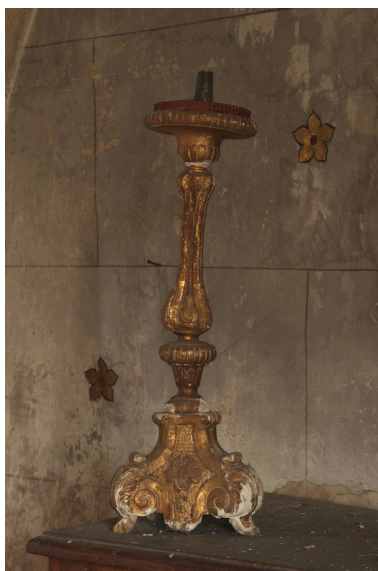
- CABANOT Jean, MARQUETTE Jean-Bernard, SUAUX Bernadette. *Guide pour la visite de quelques églises anciennes de Chalosse*. Amis des Églises anciennes des Landes. Dax : Barrouillet, 1987.
p. 28

Illustrations



Un chandelier.

Phot. Jean-Philippe Maissonave
IVR72_20144000947NUC2A



Un chandelier.

Phot. Jean-Philippe Maissonave
IVR72_20144000945NUC2A



Détail de la base d'un chandelier.
Phot. Jean-Philippe Maissonave
IVR72_20144000946NUC2A

Dossiers liés

Édifice : Église paroissiale Saint-Martin du Mus (IA40001587) Aquitaine, Landes, Doazit, Le Mus

Est partie constituante de : Ensemble de l'autel de la Vierge (autel, tabernacle, tableau d'autel, 2 chandeliers)
(IM40005653) Aquitaine, Landes, Doazit, Le Mus

Auteur(s) du dossier : Jean-Philippe Maissonave

Copyright(s) : (c) Région Nouvelle-Aquitaine, Inventaire général du patrimoine culturel



Un chandelier.

IVR72_20144000947NUC2A

Auteur de l'illustration : Jean-Philippe Maisonnave

(c) Région Nouvelle-Aquitaine, Inventaire général du patrimoine culturel
communication libre, reproduction soumise à autorisation



Un chandelier.

IVR72_20144000945NUC2A

Auteur de l'illustration : Jean-Philippe Maisonnave

(c) Région Nouvelle-Aquitaine, Inventaire général du patrimoine culturel
communication libre, reproduction soumise à autorisation



Détail de la base d'un chandelier.

IVR72_20144000946NUC2A

Auteur de l'illustration : Jean-Philippe Maisonnave

(c) Région Nouvelle-Aquitaine, Inventaire général du patrimoine culturel
communication libre, reproduction soumise à autorisation