

Aquitaine, Landes  
Eyres-Moncube  
Église paroissiale Saint-Barthélemy

## Ensemble du maître-autel (autel, gradin, tabernacle)

### Références du dossier

Numéro de dossier : IM40006347  
Date de l'enquête initiale : 2016  
Date(s) de rédaction : 2017  
Cadre de l'étude : inventaire topographique  
Degré d'étude : étudié

### Désignation

Dénomination : autel, gradin d'autel, tabernacle  
Précision sur la dénomination : maître-autel ; autel tombeau

### Compléments de localisation

Milieu d'implantation : en village  
Emplacement dans l'édifice : chœur

### Historique

L'inventaire du 5 mars 1906 consécutif à la loi de Séparation et les protestations qui lui sont annexées documentent l'installation du maître-autel, "acheté à Toulouse en 1879 par M. Élie de Laborde". Élie de Laborde-Lassale (1851-1908), qui possédait à Eyres, avec son frère André, le château de Laféourère (édifié après 1809 par leur grand-père), épousa en cette même année 1879 Marie-Louise d'Arblade de Séailles (1855-1920). C'est certainement à cette occasion qu'il offrit, outre le nouveau maître-autel, la **verrière axiale** du chœur, deux croix de procession et des chandeliers, tandis que sa jeune épouse donnait un autel dédié au Sacré-Cœur (disparu). Enfin, le couple fit exécuter le **décor peint** du chœur, qui porte ses armes d'alliance.

Le meuble est en effet de provenance toulousaine, puisqu'il figure (du moins son tombeau) au catalogue de la célèbre fabrique Virebent, alors dirigée par Gaston Virebent (1837-1925), fils du fondateur. L'*Album Virebent* de 1890 (Toulouse, musée Paul-Dupuy) le présente sous le n° 3060, mais pourvu d'un tabernacle différent, disponible en deux variantes (pages 83 et 94), toutes deux de style néo-Renaissance plus ou moins riche (le plus élaboré est vendu 650 francs, l'autre 400 francs). Le tabernacle néo-roman qui complète de façon un peu incongrue l'autel d'Eyres est absent, en revanche, du catalogue de la fabrique. Un autre exemplaire de l'autel (avec le tabernacle néo-Renaissance "simple") est conservé en l'église Notre-Dame de Gijounet (Tarn).

Le relief de la *Sainte Famille avec un ange*, également catalogué à part dans l'*Album* (p. 154), s'inspire probablement d'une œuvre classique française du XVIIIe siècle.

Période(s) principale(s) : 4e quart 19e siècle

Dates : 1879 (porte la date)

Auteur(s) de l'oeuvre : Gaston Virebent (fabricant de mobilier religieux, signature)

Personne(s) liée(s) à l'histoire de l'oeuvre : Élie de Laborde-Lassale (commanditaire, donateur, attribution par source)

Lieu d'exécution : Midi-Pyrénées, Haute-Garonne, Launaguet

### Description

Le meuble, entièrement en terre cuite peinte en blanc (à l'exception de la porte du tabernacle, en bois), est posé sur un degré moderne à deux marches en ciment et carreaux de céramique (plate-forme). Le tombeau d'autel parallélépipédique présente un décor moulé en totalité ; il est adossé à un massif postérieur flanqué de deux piédestaux rapportés, au décor identique

à celui du tombeau. L'autel est associé à un gradin droit et à un tabernacle d'un style différent. L'armoire eucharistique architecturée est encastrée par un second gradin à trois redents et sommée d'une petite exposition carrée.

## Éléments descriptifs

Catégorie(s) technique(s) : céramique, sculpture

Éléments structurels, forme, fonctionnement : plan, rectangulaire ; élévation, droit ; colonne, 2 ; pilastre, 6

Matériaux : terre cuite moulé, décor en bas relief, décor dans la masse, décor en haut relief, décor rapporté, peint, monochrome ; bois peint, faux bois

Mesures : h : 183 (hauteur totale approximative) la : 210 (largeur totale)

Autel : h = 100 ; la = 210 ; pr = 56. Gradin : h = 11. Tabernacle : h = 83 ; la = 60.

Représentations :

Sainte Famille, ange, Salvator mundi

ornementation ; console, feuille d'acanthé, guirlande, angelot, plis en serviette, ove, rinceau

Le tombeau d'autel, d'inspiration éclectique, mêle des emprunts aux styles classiques (relief central, frises) et Renaissance (consoles) avec des réminiscences du gothique tardif (plis en serviette). Le grand bas-relief de la face représente la Sainte Famille accompagnée d'un ange enfant (la Vierge, Joseph et l'ange, figurés à mi-corps, regardent l'Enfant Jésus étendu sur la paille et soutenu par sa mère). Le cadre du panneau est orné de canaux et d'acanthés en agrafe aux angles. De part et d'autre, deux motifs de plis en serviette. Aux angles du tombeau sont placés de larges pilastres ou consoles en volutes, décorés de grandes feuilles d'acanthé, de guirlandes de raisins et d'épis de blé, et sommés d'un angelot ; ce décor est répété sur les deux piédestaux qui flanquent l'autel. Une frise d'acanthés orne la traverse inférieure en doucine du tombeau, une frise d'oves et dards la moulure supérieure, et des gouttes le cavet sous la table d'autel.

Le gradin est décoré d'un treillage en relief. Le décor du tabernacle est de style néo-roman : porte ornée d'une croix métallique (moderne), inscrite dans une façade d'église à colonnes, voussure cintrée à rouleaux, tympan sculpté d'un *Salvator mundi* en buste, gâble aigu à motifs de losanges, couronnement crénelé. Des rinceaux romans à palmettes, épis de "maïs" et bagues perlées en relief sur fond de quadrillage losangé gravé décorent les redents du gradin supérieur.

## État de conservation

repeint

L'ensemble du meuble a été recouvert d'une épaisse couche de peinture blanche qui empâte les reliefs.

## Statut, intérêt et protection

Intérêt de l'œuvre : à signaler

Statut de la propriété : propriété de la commune

## Références documentaires

### Documents d'archive

- Inventaire des biens dépendant de la fabrique, 5 mars 1906.  
n° 1  
Archives départementales des Landes, Mont-de-Marsan : 70 V 120/8
- **Album Virebent, 1890**  
*Album Virebent*, 1890.  
p. 83, 94, 154 (n° 3060)  
Musée Paul-Dupuy, Toulouse

## Liens web

- L'autel dans l'Album Virebent de 1890 (p. 83, n° 3060) : [http://societearcheologiquedumidi.fr/\\_samf/virebent/images/083-2.jpg](http://societearcheologiquedumidi.fr/_samf/virebent/images/083-2.jpg)
- L'autel dans l'Album Virebent de 1890 (p. 94, n° 3060) : [http://societearcheologiquedumidi.fr/\\_samf/virebent/images/094-12.jpg](http://societearcheologiquedumidi.fr/_samf/virebent/images/094-12.jpg)
- Le relief de l'autel dans l'Album Virebent de 1890 (p. 154, modèle non numéroté) : [http://societearcheologiquedumidi.fr/\\_samf/virebent/images/154-32.jpg](http://societearcheologiquedumidi.fr/_samf/virebent/images/154-32.jpg)

## Illustrations



Ensemble.  
Phot. Jean-Philippe Maisonnave  
IVR72\_20164001004NUC2A



Détail du relief de l'autel : la  
Sainte Famille avec un ange.  
Phot. Jean-Philippe Maisonnave  
IVR72\_20164001005NUC2A



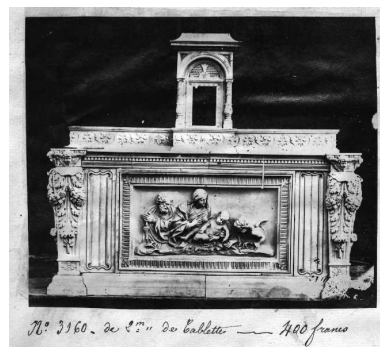
Détail de l'autel : pilastre de gauche.  
Phot. Jean-Philippe Maisonnave  
IVR72\_20164001006NUC2A



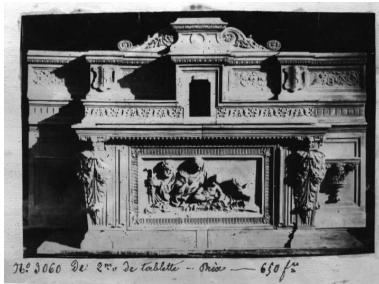
Détail de l'autel : pilastre de droite.  
Phot. Jean-Philippe Maisonnave  
IVR72\_20164001008NUC2A



Tabernacle : façade de  
l'armoire eucharistique.  
Phot. Jean-Philippe Maisonnave  
IVR72\_20164001007NUC2A



Modèle n° 3060 de l'Album  
Virebent, 1890, p. 83  
(Toulouse, musée Paul-Dupuy).  
Phot. Jean-Philippe Maisonnave,  
Autr. Musée Paul-Dupuy, Toulouse  
IVR72\_20174000028NUC1



Modèle n° 3060 de l'Album  
Virebent, 1890, p. 94  
(Toulouse, musée Paul-Dupuy).  
Phot. Jean-Philippe Maisonnave,  
Autr. Musée Paul-Dupuy, Toulouse  
IVR72\_20174000029NUC1

## Dossiers liés

Édifice : Église paroissiale Saint-Barthélemy (IA40001606) Aquitaine, Landes, Eyres-Moncube

Auteur(s) du dossier : Jean-Philippe Maisonnave

Copyright(s) : (c) Région Nouvelle-Aquitaine, Inventaire général du patrimoine culturel





Ensemble.

IVR72\_20164001004NUC2A

Auteur de l'illustration : Jean-Philippe Maisonnave

(c) Région Nouvelle-Aquitaine, Inventaire général du patrimoine culturel  
communication libre, reproduction soumise à autorisation



Détail du relief de l'autel : la Sainte Famille avec un ange.

IVR72\_20164001005NUC2A

Auteur de l'illustration : Jean-Philippe Maisonnave

(c) Région Nouvelle-Aquitaine, Inventaire général du patrimoine culturel  
communication libre, reproduction soumise à autorisation





Détail de l'autel : pilastre de gauche.

IVR72\_20164001006NUC2A

Auteur de l'illustration : Jean-Philippe Maisonnave

(c) Région Nouvelle-Aquitaine, Inventaire général du patrimoine culturel  
communication libre, reproduction soumise à autorisation



Détail de l'autel : pilastre de droite.

IVR72\_20164001008NUC2A

Auteur de l'illustration : Jean-Philippe Maisonnave

(c) Région Nouvelle-Aquitaine, Inventaire général du patrimoine culturel  
communication libre, reproduction soumise à autorisation



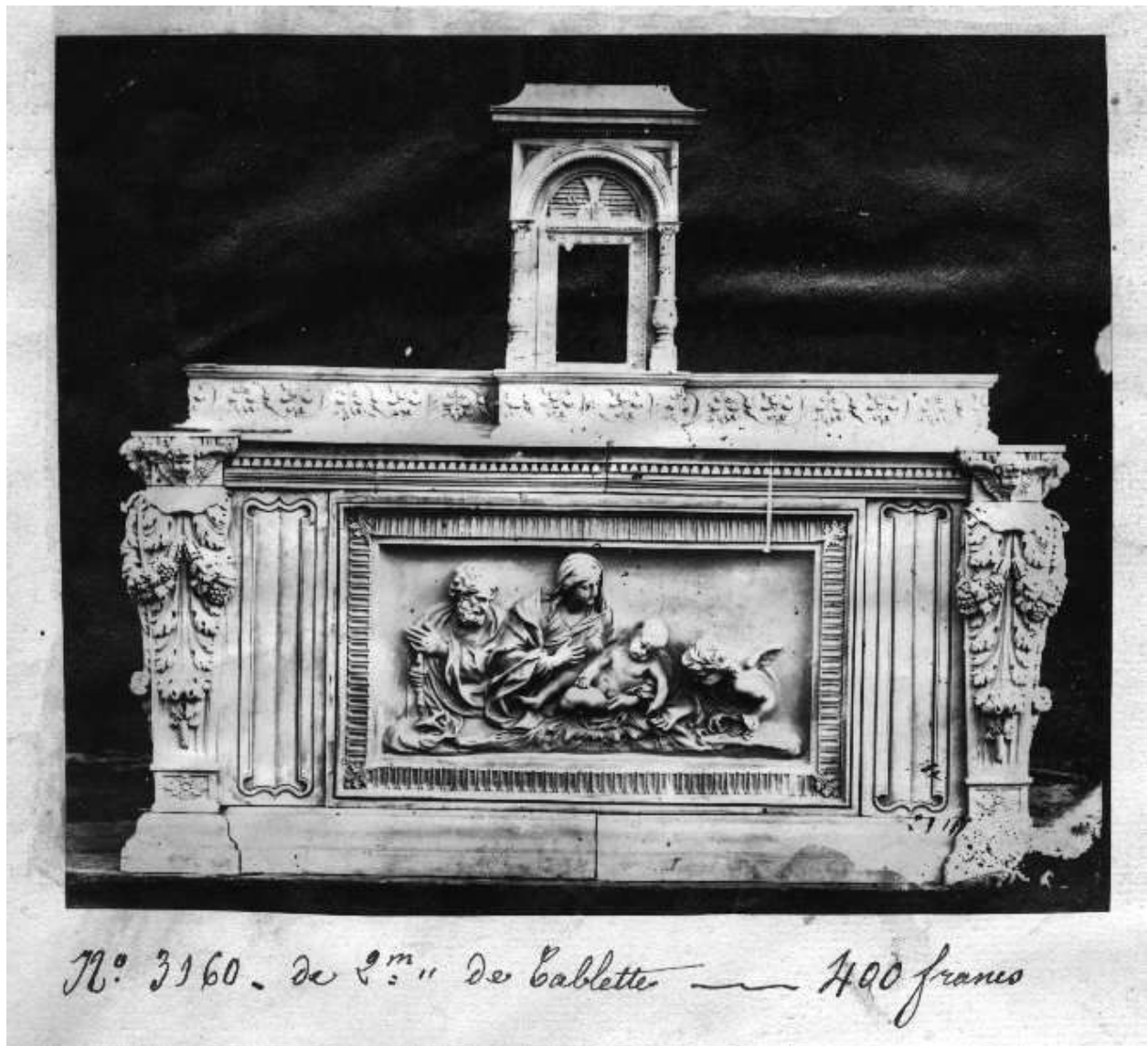


Tabernacle : façade de l'armoire eucharistique.

IVR72\_20164001007NUC2A

Auteur de l'illustration : Jean-Philippe Maisonnave

(c) Région Nouvelle-Aquitaine, Inventaire général du patrimoine culturel  
communication libre, reproduction soumise à autorisation



Modèle n° 3060 de l'Album Virebent, 1890, p. 83 (Toulouse, musée Paul-Dupuy).

Référence du document reproduit :

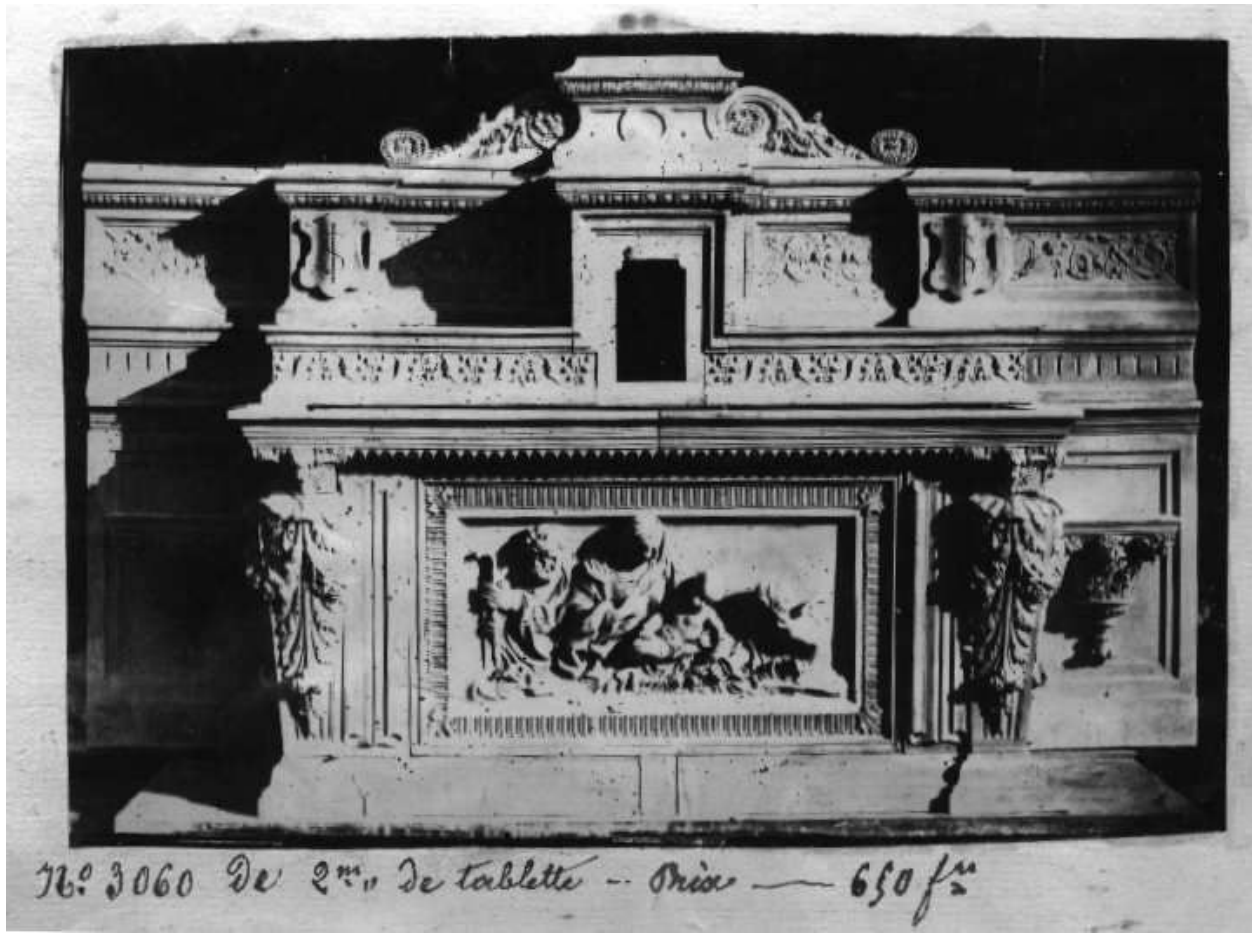
- **Album Virebent, 1890**  
*Album Virebent*, 1890.  
Musée Paul-Dupuy, Toulouse

IVR72\_20174000028NUC1

Auteur de l'illustration : Jean-Philippe Maisonnave

Auteur du document reproduit : Musée Paul-Dupuy, Toulouse

(c) Région Nouvelle-Aquitaine, Inventaire général du patrimoine culturel  
communication libre, reproduction soumise à autorisation



Modèle n° 3060 de l'Album Virebent, 1890, p. 94 (Toulouse, musée Paul-Dupuy).

Référence du document reproduit :

- **Album Virebent, 1890**  
*Album Virebent*, 1890.  
Musée Paul-Dupuy, Toulouse

IVR72\_20174000029NUC1

Auteur de l'illustration : Jean-Philippe Maisonnave

Auteur du document reproduit : Musée Paul-Dupuy, Toulouse

(c) Région Nouvelle-Aquitaine, Inventaire général du patrimoine culturel  
communication libre, reproduction soumise à autorisation