

Aquitaine, Landes
Maylis
Ancienne église paroissiale Notre-Dame de Maylis

Ensemble de l'ancien maître-autel (autel, gradin, tabernacle, retable, 3 statues)

Références du dossier

Numéro de dossier : IM40005865
Date de l'enquête initiale : 2015
Date(s) de rédaction : 2016
Cadre de l'étude : inventaire topographique patrimoine mobilier des Landes
Degré d'étude : étudié

Désignation

Dénomination : autel, gradin d'autel, tabernacle, retable, statue
Précision sur la dénomination : maître-autel ; autel-tombeau ; retable architecturé

Compléments de localisation

Milieu d'implantation : en village
Emplacement dans l'édifice : chœur

Historique

L'ancien maître-autel de la vieille église de Maylis, qui servit longtemps d'écrin à la célèbre statue de Notre-Dame (réf. [IM40005866](#)), était un ensemble homogène de la seconde moitié du XVIII^e siècle, à l'exception du tombeau d'autel, remplacé dans le dernier tiers du XVIII^e siècle ou au début du siècle suivant. Après la construction de la nouvelle église de pèlerinage et la démolition partielle du vieux sanctuaire, le meuble fut mis en vente le 12 avril 1908 pour la somme de 50 francs, mais ne trouva pas preneur et demeura donc en place jusqu'au lendemain de la Seconde Guerre. Encore presque intact - bien qu'en mauvais état - dans les années 1950, époque où il fut photographié par le Dacquois Raymond Labat, il a été démantelé par la suite et en grande partie détruit. Selon Monique Veaux, étaient encore conservés vers 1980 le tabernacle, les deux colonnes *vitinae* externes du retable et les statues de saint Antoine et saint Roch. Le tabernacle, seul élément encore présent dans la sacristie de la nouvelle église en 1992 (pré-inventaire), n'a pu être localisé lors de l'enquête de 2015 (comm. orale du frère Jean de la Croix).

Période(s) principale(s) : 2e moitié 17e siècle, limite 18e siècle 19e siècle

Description

Description de l'ensemble avant son démantèlement et sa destruction partielle (d'après des cartes postales anciennes et une photographie des années 1950). Autel tombeau légèrement galbé, peint en faux marbre, moulures et décor dorés. Gradin unique à décor sculpté rapporté. Tabernacle architecturé, entièrement doré à la feuille d'or, à l'exception du dais d'exposition, peint en rouge, et des carnations des figures, peintes au naturel : armoire eucharistique de plan trapézoïdal flanquée de deux ailerons, la façade et les pans latéraux encadrés par des colonnettes (déjà disparues en 1950) ; porte en plein cintre décorée d'un relief à fond en cuvette ; niche à console (supportant une statuette) sur les pans latéraux de l'armoire ; corniche droite moulurée, à ressauts ; exposition de plan trapézoïdal, constituée d'un panneau postérieur plat flanqué d'ailerons et sommé d'un dais plat de même plan (peut-être soutenus à l'origine par deux statuettes d'anges cariatides ?). Retable à trois corps délimités, au centre, par deux colonnes corinthiennes au fût renflé, cannelé et rudenté, et, sur les côtés, par deux colonnes torses du même ordre, portant un entablement droit à ressauts ; le soubassement et les hauts piédestaux des colonnes et pilastres sont panneautés ; la contre-table est occupée par une niche à encadrement cintré à oreilles ; chacun des corps latéraux, sur plan oblique, comporte une fausse niche rectangulaire à console supportant une

statue. La corniche est amortie d'un panneau chantourné à l'aplomb du corps central, de vases et de pots à feu à l'aplomb des corps latéraux et des colonnes.

Éléments descriptifs

Catégorie(s) technique(s) : menuiserie, sculpture

Éléments structurels, forme, fonctionnement : plan, rectangulaire ; élévation, galbé ; colonne, 4

Matériaux : bois peint, faux marbre, polychrome, doré

Mesures :

Dimensions approximatives du tabernacle : h = 120, la = 200.

Représentations :

Assomption, saint, IHS, MA, Vierge à l'Enfant, saint Roch de Montpellier, saint Antoine abbé
ornementation ; angelot, dais, draperie, feston, aileron, chute végétale, pot à fleur, pot à feu

Décor de l'autel : deux rameaux feuillus en sautoir.

Décor du gradin : angelot aux ailes déployées et draperies en festons.

Décor du tabernacle : Assomption de la Vierge entourée de quatre anges en relief sur la porte, celle-ci surmontée d'un dais en pavillon à draperies festonnées ; deux statuette de saints non identifiés dans les niches des pans latéraux de l'armoire, surmontées de dais identiques à celui de la façade ; angelot et draperies festonnées sur le soubassement, entre deux médaillons ovales horizontaux à volutes timbrés des monogrammes I(H)S et M ; ailerons à volute couverte d'une feuille d'acanthe ; statuette de la Vierge à l'Enfant sur la plate-forme de l'exposition, devant une cadre aux angles échancrés flanqué de chutes de fruits en relief et d'ailerons en volute.

Décor du retable : statue de la Vierge à l'Enfant dans la niche de la contre-table, statues de saint Roch et de saint Antoine sur des consoles à cartouche devant les fausses niches des corps latéraux, couronnées d'une coquille et entourées de chutes de fleurs ; angelot et draperies festonnées sur l'entablement au-dessus de la niche centrale ; chutes de laurier et draperie de part et d'autre de la même niche ; chutes de fleurs (roses, tournesols et marguerites) et de draperies sur les panneaux verticaux ou parcloles encadrant la niche ; branches de chêne sur les panneaux verticaux de part et d'autre des fausses niches latérales ; cannelures et rudentures perlées sur le fût des colonnes internes, branches de vigne sur celui des colonnes torses externes ; cartouches ovales bombés encadrés de palmes d'acanthe sur les dés des piédestaux des colonnes ; cartouche ovale à cuirs et volutes (portant une inscription non déchiffrée) en amortissement du corps central, pots à feu à l'aplomb des colonnes, vases à fleurs en amortissement des corps latéraux.

État de conservation

oeuvre démantelée , oeuvre détruite

Statut, intérêt et protection

Intérêt de l'oeuvre : à signaler

Statut de la propriété : propriété de la commune

Références documentaires

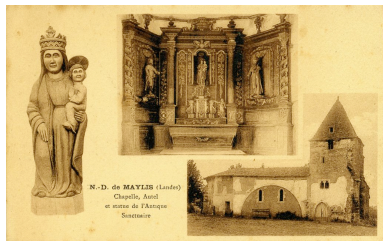
Documents d'archive

- Église, presbytère, cimetière (1837-1922).
Archives départementales des Landes, Mont-de-Marsan : 2 O 1247
- Inventaire des biens dépendant de la fabrique (1906).
Archives départementales des Landes, Mont-de-Marsan : 70 V 210/9

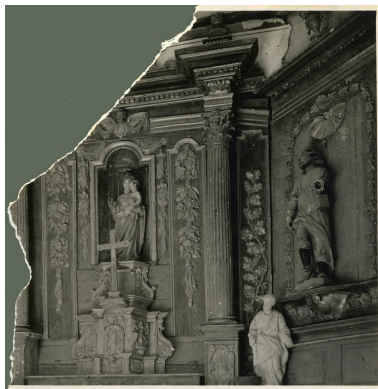
Documents figurés

- Ensemble du maître-autel avant démantèlement. Photographie. Raymond Labat, Dax, milieu 20e siècle.

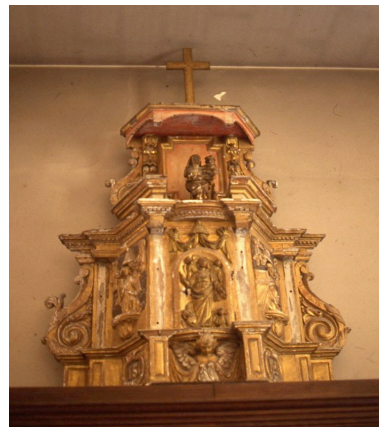
Illustrations



Ensemble. Carte postale,
s.d. (début 20e siècle).
Repro. Jean-Philippe Maisonnave
IVR72_20164001172NUC2A



Tabernacle et retable. Photographie
Raymond Labat, Dax, vers 1950.
Repro. Jean-Philippe Maisonnave,
Autr. Raymond Labat
IVR72_20164000680NUC2A



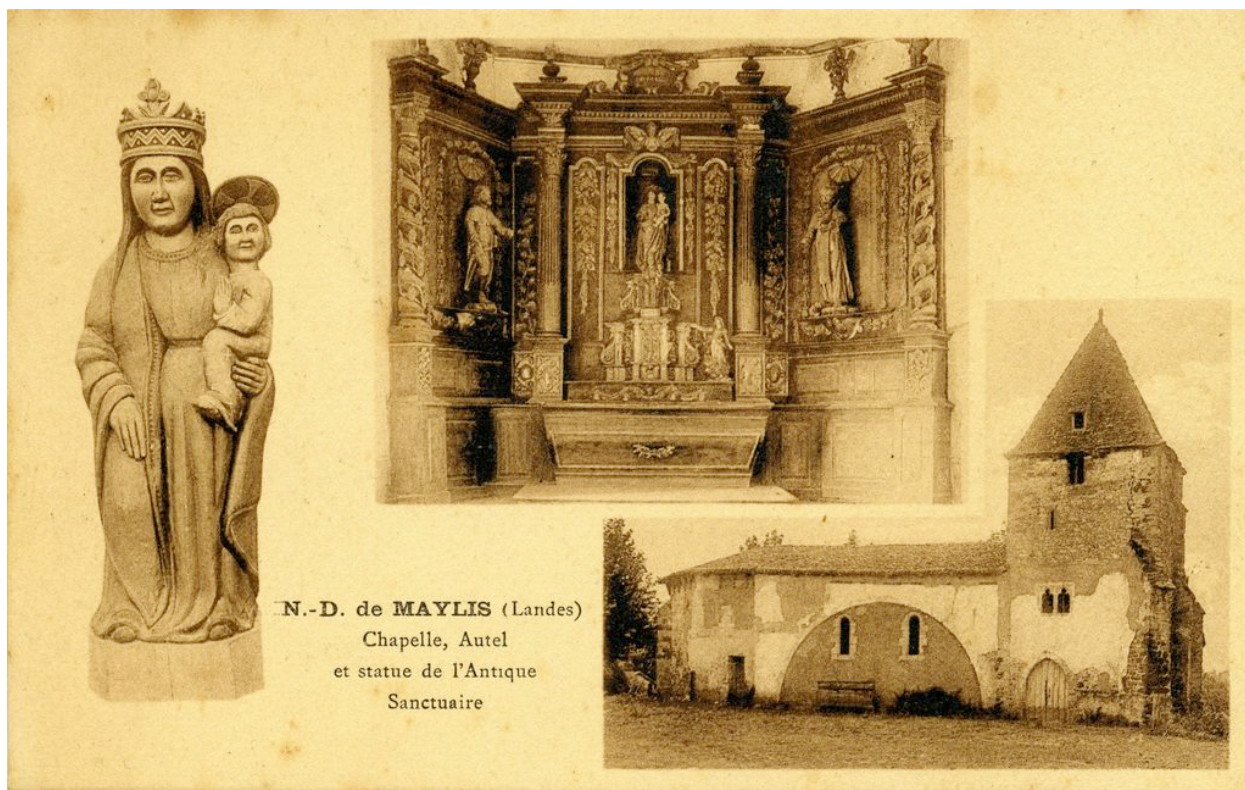
Tabernacle (en 1992).
Repro. Jean-Philippe Maisonnave,
Autr. Jean-Philippe Maisonnave
IVR72_20154000864NUC1A

Dossiers liés

Édifice : Ancienne église paroissiale Notre-Dame de Maylis (IA40001594) Aquitaine, Landes, Maylis

Auteur(s) du dossier : Jean-Philippe Maisonnave

Copyright(s) : (c) Région Nouvelle-Aquitaine, Inventaire général du patrimoine culturel

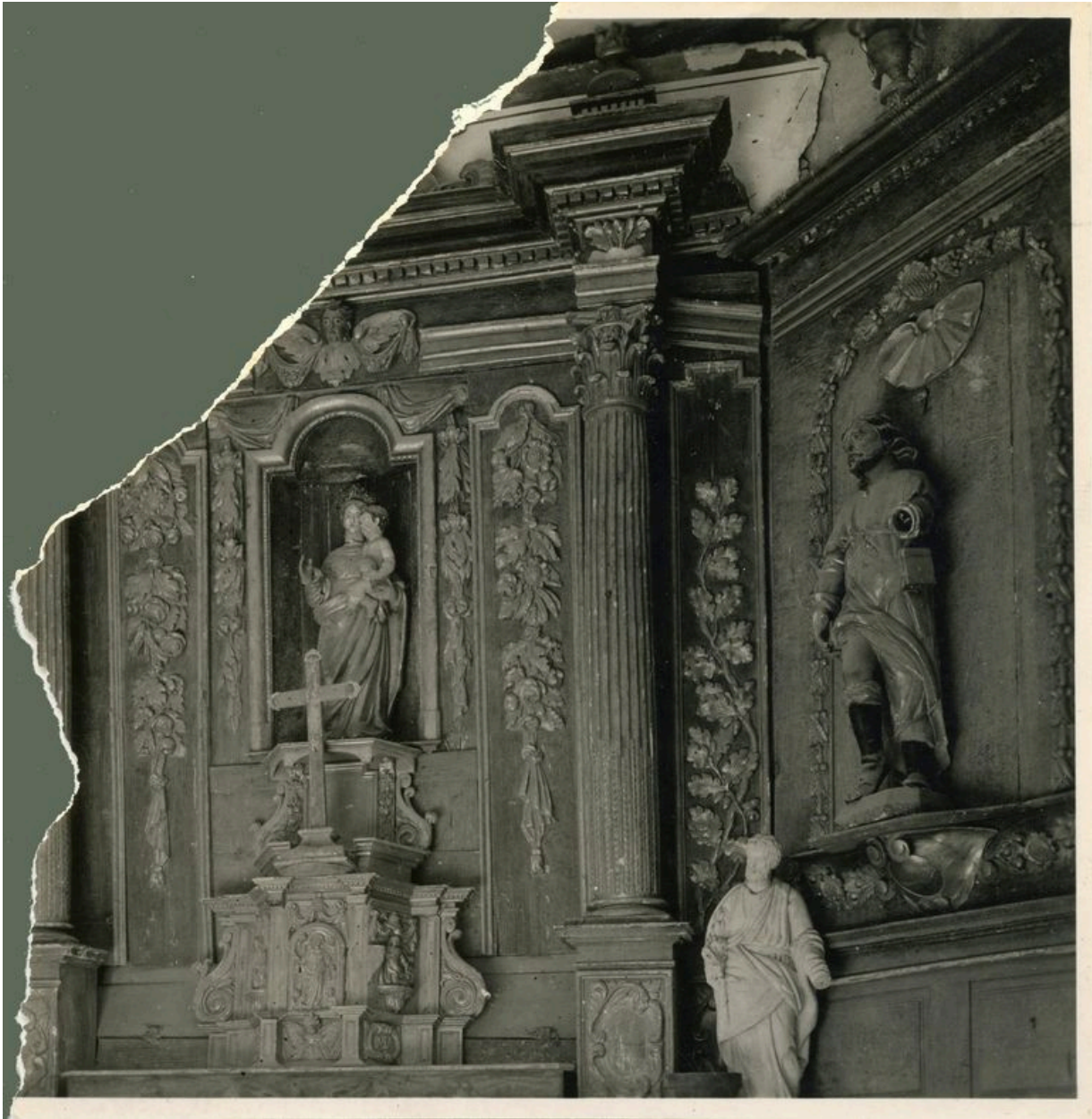


Ensemble. Carte postale, s.d. (début 20e siècle).

IVR72_20164001172NUC2A

Auteur de l'illustration (reproduction) : Jean-Philippe Maisonnave

(c) Région Nouvelle-Aquitaine, Inventaire général du patrimoine culturel
reproduction soumise à autorisation du titulaire des droits d'exploitation



Tabernacle et retable. Photographie Raymond Labat, Dax, vers 1950.

Référence du document reproduit :

- Ensemble du maître-autel avant démantèlement. Photographie. Raymond Labat, Dax, milieu 20e siècle.

IVR72_20164000680NUC2A

Auteur de l'illustration (reproduction) : Jean-Philippe Maisonnave

Auteur du document reproduit : Raymond Labat

Date de prise de vue : 1950

(c) Région Nouvelle-Aquitaine, Inventaire général du patrimoine culturel
communication libre, reproduction soumise à autorisation



Tabernacle (en 1992).

IVR72_20154000864NUC1A

Auteur de l'illustration (reproduction) : Jean-Philippe Maisonnave

Auteur du document reproduit : Jean-Philippe Maisonnave

Date de prise de vue : 1992

(c) Région Nouvelle-Aquitaine, Inventaire général du patrimoine culturel ; (c) Conseil départemental des Landes communication libre, reproduction soumise à autorisation