

Poitou-Charentes, Deux-Sèvres  
Thouars  
50 rue de la Porte au Prévost

## Usine de chaussures dite Manufacture thouarsaise de sabots

### Références du dossier

Numéro de dossier : IA79002429  
Date de l'enquête initiale : 2003  
Date(s) de rédaction : 2003  
Cadre de l'étude : enquête thématique régionale patrimoine industriel  
Degré d'étude : repéré

### Désignation

Dénomination : usine de chaussures  
Appellation : Manufacture thouarsaise de sabots  
Destinations successives : maison  
Parties constituantes non étudiées : atelier de fabrication, logement patronal

### Compléments de localisation

Milieu d'implantation : en ville  
Références cadastrales : 2002, BO, 100

### Historique

Cette usine de chaussures appelée Manufacture thouarsaise de sabots est créée par Adrien Palluault durant le 1er quart du 20e siècle. L'affaire se développant, d'autres ateliers sont créés dans les rues Réjane, Voltaire et Pasteur. Dans les années 1930, la raison sociale est devenue Palluault frères et des ateliers existent rue Rabelais et rue Pierre-Loti. En 1947, l'atelier de la rue de la Porte-au-Prévost est agrandi. Dans les années 1950, un nouveau bâtiment est édifié boulevard de Hannut. Après la fermeture de l'entreprise dans les années 1980, ce bâtiment, racheté par la ville, a été transformé en foyer laïc alors que le premier site, rue de la Porte au Prévost, était transformé en logement.

Période(s) principale(s) : 1er quart 20e siècle, 3e quart 20e siècle  
Dates : 1947 (daté par travaux historiques)

### Description

Les ateliers ont été édifiés auprès du logement patronal qui servait vraisemblablement également d'atelier. Ce logement en moellon enduit possède un étage carré et un comble à surcroît. Il semble avoir été agrandi en plusieurs étapes. La partie des ateliers encore visible est en béton armé, en rez-de-chaussée et couverte d'une toit en terrasse. A l'intérieur, le plafond est constitué de voûtains en brique s'appuyant sur des poutrelles métalliques. L'inscription Prêter c'est perdre est encore lisible sur une poutre.

### Éléments descriptifs

Matériau(x) du gros-oeuvre, mise en oeuvre et revêtement : calcaire, moellon, enduit ; béton, béton armé  
Matériau(x) de couverture : ardoise, béton en couverture  
Étage(s) ou vaisseau(x) : 1 étage carré, comble à surcroît  
Couvrements : charpente en bois apparente ; , en brique  
Élévations extérieures : élévation à travées  
Type(s) de couverture : terrasse, toit à longs pans, croupe

## Typologies et état de conservation

État de conservation : établissement industriel désaffecté

## Statut, intérêt et protection

Industrie du cuir

Protections : édifice non protégé MH

Statut de la propriété : propriété privée

## Références documentaires

### Documents figurés

- Cartes postales, vers 1930. Collection Cadu (doc. 1 à 5).
- Bâtiment des années 1950. Carte postale. Collection Cadu (doc. 6).

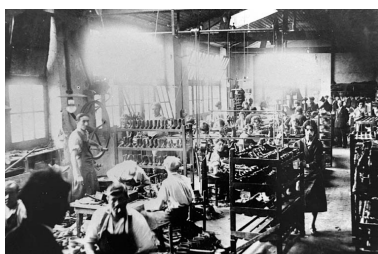
### Bibliographie

- LOEZ, Alexandre. Les Deux-Sèvres : Monographie économique : agriculture - commerce industrie. - Niort : Imprimerie Saint-Denis, 1926.  
p. 55
- L'Orientation économique et financière, n° spécial : le département des Deux-Sèvres, 1930.  
p. 90
- Le Pays thouarsais. Eliane Cadu, Roseline de Saint-Ours. Joué-lès-Tours : Alan Sutton, 2000.  
p. 32

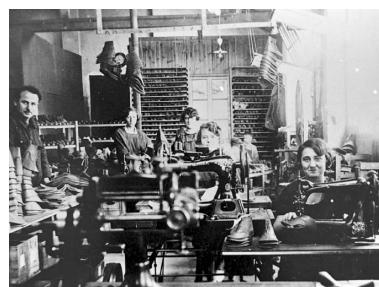
## Illustrations



Entrée de l'entreprise.  
Phot. Alain (reproduction) Dagorn  
IVR54\_20037900992X



Intérieur de l'atelier.  
Phot. Alain (reproduction) Dagorn  
IVR54\_20037900993X



Intérieur de l'atelier : ouvrières  
cousant à la machine.  
Phot. Alain (reproduction) Dagorn  
IVR54\_20037900994X



Intérieur de l'atelier :  
ouvriers clouant les semelles.  
Phot. Alain (reproduction) Dagorn  
IVR54\_20037900995X



Intérieur de l'atelier : finition  
et emballage avant expédition.  
Phot. Alain (reproduction) Dagorn  
IVR54\_20037900996X



Atelier construit à l'extérieur du  
centre ville dans les années 1960.  
Phot. Alain (reproduction) Dagorn  
IVR54\_20037900997X



Atelier construit à l'extérieur du  
centre ville dans les années 1960.  
Phot. Alain (reproduction) Dagorn  
IVR54\_20037900998X



Elévation des bâtiments sur rue.  
Phot. Pascale Moisdon  
IVR54\_20047900095NUCA



Détail du plafond à vouîtains de brique  
avec l'inscription Prêter c'est perdre.  
Phot. Pascale Moisdon  
IVR54\_20047900096NUCA

## Dossiers liés

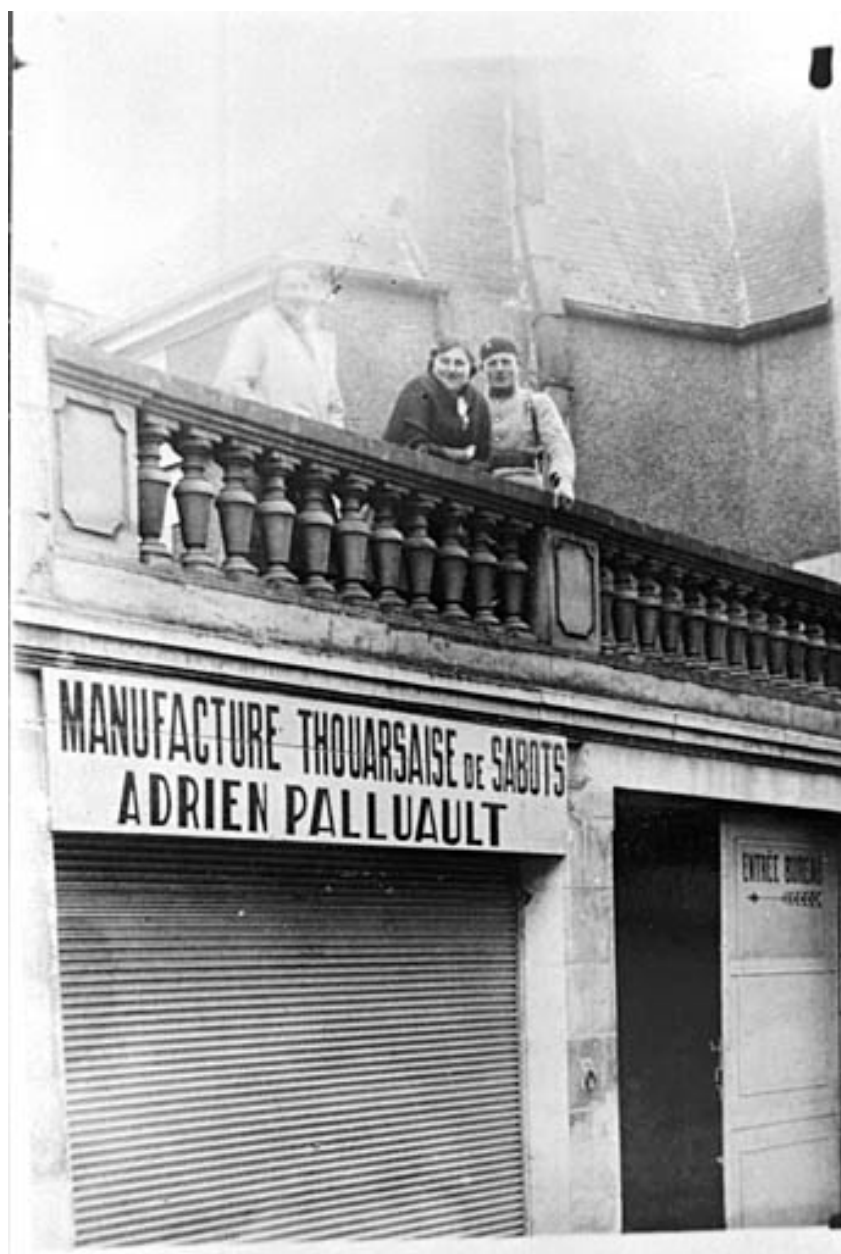
### Dossiers de synthèse :

Patrimoine industriel des Deux-Sèvres : présentation (IA79004018)

### Oeuvre(s) contenue(s) :

Auteur(s) du dossier : Pascale Moisdon-Pouvreau

Copyright(s) : (c) Région Poitou-Charentes, Inventaire du patrimoine culturel



Entrée de l'entreprise.

Référence du document reproduit :

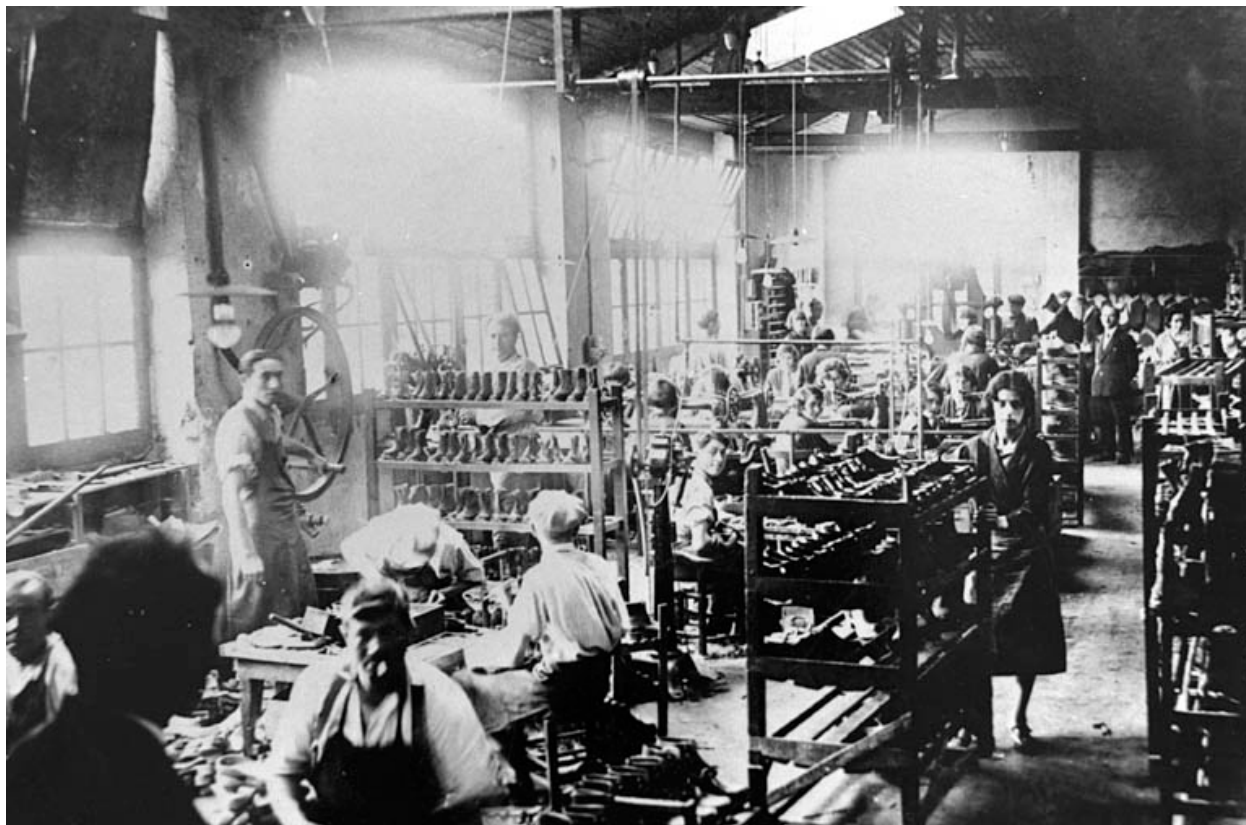
- Photographie, vers 1930.  
Collection Cadu

IVR54\_20037900992X

Auteur de l'illustration : Alain (reproduction) Dagorn

Date de prise de vue : 2003

(c) Région Poitou-Charentes, Inventaire du patrimoine culturel ; (c) Collection Cadu  
communication libre, reproduction soumise à autorisation



Intérieur de l'atelier.

Référence du document reproduit :

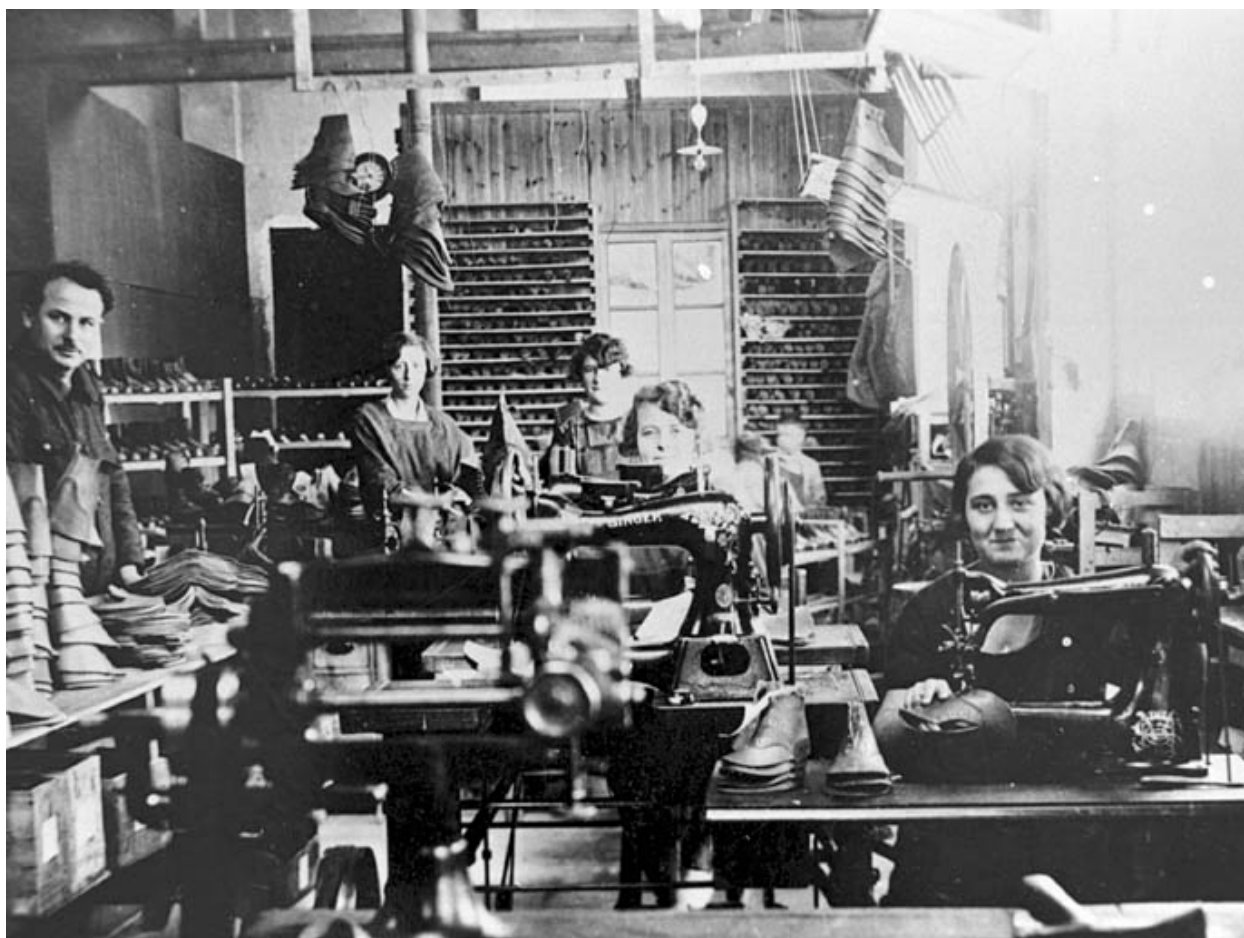
- Photographie, vers 1930.  
Collection Cadu

IVR54\_20037900993X

Auteur de l'illustration : Alain (reproduction) Dagorn

Date de prise de vue : 2003

(c) Région Poitou-Charentes, Inventaire du patrimoine culturel ; (c) Collection Cadu  
communication libre, reproduction soumise à autorisation



Intérieur de l'atelier : ouvrières cousant à la machine.

Référence du document reproduit :

- Photographie, vers 1930.  
Collection Cadu

IVR54\_20037900994X

Auteur de l'illustration : Alain (reproduction) Dagorn

Date de prise de vue : 2003

(c) Région Poitou-Charentes, Inventaire du patrimoine culturel ; (c) Collection Cadu  
communication libre, reproduction soumise à autorisation



Intérieur de l'atelier : ouvriers clouant les semelles.

Référence du document reproduit :

- Photographie, vers 1930.  
Collection Cadu

IVR54\_20037900995X

Auteur de l'illustration : Alain (reproduction) Dagorn

Date de prise de vue : 2003

(c) Région Poitou-Charentes, Inventaire du patrimoine culturel ; (c) Collection Cadu  
communication libre, reproduction soumise à autorisation



Intérieur de l'atelier : finition et emballage avant expédition.

Référence du document reproduit :

- Photographie, vers 1930.  
Collection Cadu

IVR54\_20037900996X

Auteur de l'illustration : Alain (reproduction) Dagorn

Date de prise de vue : 2003

(c) Région Poitou-Charentes, Inventaire du patrimoine culturel ; (c) Collection Cadu  
communication libre, reproduction soumise à autorisation





Atelier construit à l'extérieur du centre ville dans les années 1960.

Référence du document reproduit :

- Photographie, vers 1960.  
Collection Cadu

IVR54\_20037900997X

Auteur de l'illustration : Alain (reproduction) Dagorn

Date de prise de vue : 2003

(c) Région Poitou-Charentes, Inventaire du patrimoine culturel ; (c) Collection Cadu  
communication libre, reproduction soumise à autorisation



Atelier construit à l'extérieur du centre ville dans les années 1960.

Référence du document reproduit :

- Carte postale Cim, vers 1980.  
Collection Cadu

IVR54\_20037900998X

Auteur de l'illustration : Alain (reproduction) Dagorn

Date de prise de vue : 2003

(c) Région Poitou-Charentes, Inventaire du patrimoine culturel ; (c) Collection Cadu  
communication libre, reproduction soumise à autorisation



Elévation des bâtiments sur rue.

IVR54\_20047900095NUCA

Auteur de l'illustration : Pascale Moisdon

Date de prise de vue : 2004

(c) Région Poitou-Charentes, Inventaire du patrimoine culturel  
communication libre, reproduction soumise à autorisation



Détail du plafond à voûtain de brique avec l'inscription Prêter c'est perdre.

IVR54\_20047900096NUCA

Auteur de l'illustration : Pascale Moisdon

Date de prise de vue : 2004

(c) Région Poitou-Charentes, Inventaire du patrimoine culturel  
communication libre, reproduction soumise à autorisation