

Aquitaine, Landes
Doazit
Le Mus
Église paroissiale Saint-Martin du Mus

Tabernacle de l'autel de la Vierge

Références du dossier

Numéro de dossier : IM40005654
Date de l'enquête initiale : 2014
Date(s) de rédaction : 2016
Cadre de l'étude : inventaire topographique patrimoine mobilier des Landes
Degré d'étude : étudié

Désignation

Dénomination : tabernacle

Compléments de localisation

Milieu d'implantation : en écart
Emplacement dans l'édifice : collatéral sud, à l'est

Historique

Ce tabernacle, datable de la première moitié du XVIII^e siècle, était à l'origine celui du maître-autel de l'église. Il fut redoré avec sa garniture d'autel (chandelières et croix) en 1861 par le doreur Guillaume Lagarde aîné (1798-1870), de Saint-Sever, pour une somme de 290 francs, avant d'être déplacé sur l'autel de la Vierge dans les années 1930 (où il remplaça un tabernacle acquis en 1861). Il était alors dans un mauvais état de conservation (l'abbé Lamaignère le dit "disloqu[é] du fait de l'humidité qui règne dans l'église") et avait sans doute déjà perdu ses ailerons et la plus grande partie de son exposition. Une statuette d'ange au bras levé, qui devait soutenir le dais de celle-ci, repérée lors d'un pré-inventaire en 1992, a disparu avant 2014 ; son pendant, déposé en très mauvais état au presbytère en 1992, n'a pas été retrouvé non plus. Le meuble lui-même est menacé de destruction à court terme.

Période(s) principale(s) : 1^{ère} moitié 18^e siècle

Période(s) secondaire(s) : 3^e quart 19^e siècle

Dates : 1861 (daté par source)

Auteur(s) de l'oeuvre : Guillaume Lagarde (doreur, attribution par source)

Description

Armoire eucharistique de plan carré ; porte en plein cintre décorée d'un relief à fond en cuvette, flanquée de deux colonnettes torsées à chapiteau corinthien portant un entablement lisse à ressauts ; exposition quadrangulaire rapportée. Le meuble est entièrement doré à la feuille, à l'exception des pilastres derrière les colonnettes, peints en rouge, et du *Christ en croix* de la porte, peint au naturel ; décor gravé en repoussé sur les faces latérales de l'armoire. Des retours latéraux de l'entablement et de la plinthe signalent l'existence d'ailerons disparus. Deux statuettes d'ange, qui soutenaient le dais d'exposition, ont disparu entre 1992 et 2014. L'intérieur de l'armoire est revêtu d'un papier collé à motifs de bouquets de fleurs rouges (peut-être du XVIII^e siècle).

Éléments descriptifs

Catégorie(s) technique(s) : menuiserie, sculpture

Éléments structurels, forme, fonctionnement : plan, carré ; élévation, droit ; colonne, 2

Matériaux : bois feuillu mouluré, décor en bas relief, décor à fond en cuvette, décor dans la masse, décor rapporté, doré à la feuille d'or à l'eau, avec assiette, apprêt gravé

Mesures : h : 49,5 (hauteur sans l'exposition (refaite))h : 57 (hauteur avec l'exposition)la : 46 (largeur de la face antérieure)la : 49 (largeur de la face postérieure)pr : 38

Représentations :

Christ en croix, ange

ornementation ; colonne torse, chute végétale, quadrillage

Christ en croix : relief à fond en cuvette sur fond guilloché sur la porte ; chutes de marguerites et de feuilles de laurier suspendues à deux volutes adossées de part et d'autre de la porte ; quadrillage losangé gravé en réparation sur les côtés de l'armoire ; statuette d'ange au bras levé sur l'exposition (disparue après 1992).

État de conservation

oeuvre menacée , mauvais état , manque

Le bois est attaqué par des insectes xylophages en activité et partiellement pourri par l'humidité ambiante ; la dorure est en voie d'effritement complet, celle du côté gauche de l'armoire et celle de l'exposition ont entièrement disparu. Il manque les ailerons qui flanquaient l'armoire (restent la plinthe et la corniche qui les encadraient ainsi que deux tenons horizontaux de chaque côté). Les deux statuettes d'ange qui soutenaient l'exposition, repérées en 1992, n'ont pas été retrouvées en 2014. La coquille entre deux volutes qui amortissait l'exposition, encore intacte en 1992, est aujourd'hui réduite à l'état de fragment.

Statut, intérêt et protection

Intéressant exemple de mobilier liturgique de "type courant" dans la première moitié du XVIIIe siècle. Les mauvaises conditions de conservation et de sécurité imposent un transfert à l'église du bourg de Doazit, sous peine d'une destruction totale à brève échéance.

Intérêt de l'œuvre : à signaler

Statut de la propriété : propriété de la commune

Références documentaires

Documents d'archive

- Église, presbytère, cimetière, 1840-1936.
Archives départementales des Landes, Mont-de-Marsan : 2 O 678
- Inventaire des biens dépendant de la fabrique, 3 mars 1906.
Archives départementales des Landes, Mont-de-Marsan : 70 V 108/7
- **AP Doazit. Registre des recettes et dépenses de la fabrique de l'église du bourg de Doazit et de Saint-Martin du Mus (1839-1872)**
Registre des recettes et dépenses de la fabrique de l'église du bourg de Doazit et de Saint-Martin du Mus (1839-1872).
Archives paroissiales, Doazit

Documents figurés

- Ensemble avec la statuette d'ange et le motif d'amortissement disparus. Diapositive, 1992.
Archives départementales des Landes, Mont-de-Marsan : 1338 W 192

Bibliographie

- CABANOT Jean, MARQUETTE Jean-Bernard, SUAOU Bernadette. *Guide pour la visite de quelques églises anciennes de Chalosse*. Amis des Églises anciennes des Landes. Dax : Barrouillet, 1987.

p. 28

Multimedia

- LAMAIGNERE Raphaël. *Doazit aux trois églises. Essai de reconstitution de l'histoire locale religieuse d'après les documents officiels, par l'Abbé Raphaël Lamaignère de Doazit, curé de Saint-Aubin. 1941.*
Document en ligne : http://dzt-isto.chez-alice.fr/dzt_rl.htm

Illustrations



Ensemble de face.

Phot. Jean-Philippe Maisonnave
IVR72_20144000940NUC2A



Ensemble de face.

Phot. Jean-Philippe Maisonnave
IVR72_20144000944NUC2A



Ensemble du côté droit.

Phot. Jean-Philippe Maisonnave
IVR72_20144000941NUC2A



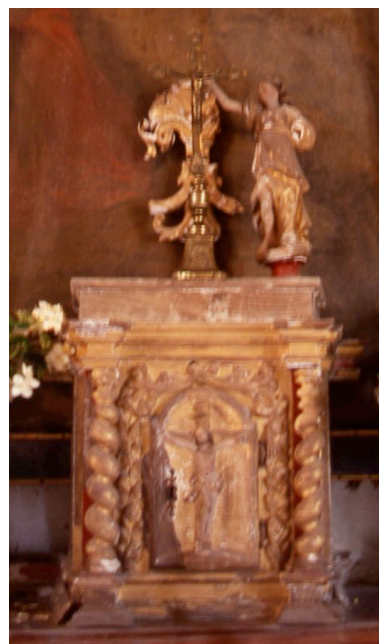
Détail de la porte (Christ en croix).

Phot. Jean-Philippe Maisonnave
IVR72_20144000942NUC2A



Détail de la porte (Christ en croix).

Phot. Jean-Philippe Maisonnave
IVR72_20144000943NUC2A



Ensemble en 1992, avec la statuette d'ange et le motif d'amortissement disparus.

Phot. Jean-Philippe Maisonnave,
Autr. Jean-Philippe Maisonnave
IVR72_20144001380NUC1A

Dossiers liés

Édifice : Église paroissiale Saint-Martin du Mus (IA40001587) Aquitaine, Landes, Doazit, Le Mus

Est partie constituante de : Ensemble de l'autel de la Vierge (autel, tabernacle, tableau d'autel, 2 chandeliers)
(IM40005653) Aquitaine, Landes, Doazit, Le Mus

Auteur(s) du dossier : Jean-Philippe Maisonnave

Copyright(s) : (c) Région Nouvelle-Aquitaine, Inventaire général du patrimoine culturel



Ensemble de face.

IVR72_20144000940NUC2A

Auteur de l'illustration : Jean-Philippe Maisonnave

(c) Région Nouvelle-Aquitaine, Inventaire général du patrimoine culturel
communication libre, reproduction soumise à autorisation



Ensemble de face.

IVR72_20144000944NUC2A

Auteur de l'illustration : Jean-Philippe Maisonnave

(c) Région Nouvelle-Aquitaine, Inventaire général du patrimoine culturel
communication libre, reproduction soumise à autorisation



Ensemble du côté droit.

IVR72_20144000941NUC2A

Auteur de l'illustration : Jean-Philippe Maisonnave

(c) Région Nouvelle-Aquitaine, Inventaire général du patrimoine culturel
communication libre, reproduction soumise à autorisation



Détail de la porte (Christ en croix).

IVR72_20144000942NUC2A

Auteur de l'illustration : Jean-Philippe Maisonnave

(c) Région Nouvelle-Aquitaine, Inventaire général du patrimoine culturel
communication libre, reproduction soumise à autorisation



Détail de la porte (Christ en croix).

IVR72_20144000943NUC2A

Auteur de l'illustration : Jean-Philippe Maisonnave

(c) Région Nouvelle-Aquitaine, Inventaire général du patrimoine culturel
communication libre, reproduction soumise à autorisation



Ensemble en 1992, avec la statuette d'ange et le motif d'amortissement disparus.

Référence du document reproduit :

- Ensemble avec la statuette d'ange et le motif d'amortissement disparus. Diapositive, 1992.
Archives départementales des Landes, Mont-de-Marsan : 1338 W 192

IVR72_20144001380NUC1A

Auteur de l'illustration : Jean-Philippe Maisonnave

Auteur du document reproduit : Jean-Philippe Maisonnave

Date de prise de vue : 1992

(c) Région Nouvelle-Aquitaine, Inventaire général du patrimoine culturel ; (c) Conseil départemental des Landes
communication libre, reproduction soumise à autorisation