

Poitou-Charentes, Charente
Confolens

Pont dit pont du Goire

Références du dossier

Numéro de dossier : IA16006069

Date de l'enquête initiale : 2005

Date(s) de rédaction : 2005, 2018

Cadre de l'étude : inventaire topographique Communauté de communes du Confolentais

Degré d'étude : étudié

Référence du dossier Monument Historique : PA00104338

Désignation

Dénomination : pont

Appellation : dit pont du Goire

Compléments de localisation

Milieu d'implantation : en ville

Réseau hydrographique : le Goire

Références cadastrales : . Domaine public

Historique

Au Moyen-Âge, ce pont était doté d'un pont-levis, qui subit des travaux en 1668. En 1714, le pont-levis est en mauvais état. A la fin du XVIIIe siècle, il est toujours précédé d'une porte de cille sur la rive gauche, porte qui est détruite en 1791. Le 31 mai 1806, suite à un orage qui rompit les digues des étangs de Brigueil, le Goire a provoqué des dégâts considérables, emportant le [pont de l'Écuyer](#), coupant le pont du Goire et endommageant trois moulins et une dizaine de maisons, dont une sur la commune de Saint-Maurice-des-Lions.

Les travaux de réparation du pont du Goire et du quai adjacent sont achevés à l'automne 1807, grâce à une subvention exceptionnelle du gouvernement (5000 francs sur les 5663 francs du devis). Les travaux ayant été mal réalisés, l'arche s'effondre à nouveau vingt-cinq ans plus tard, et le passage se fait alors par une passerelle en bois. L'arche est reconstruite en 1840, en même temps que la construction du [pont Larréguy](#).

Période(s) principale(s) : Moyen Age, 1ère moitié 19e siècle

Dates : 1807 (daté par source), 1840 (daté par source)

Auteur(s) de l'oeuvre : auteur inconnu

Description

Le pont du Goire est situé à une centaine de mètre en amont de la confluence du Goire et de la Vienne. Il permet de relier la paroisse Saint-Maxime au faubourg du Goire.

Dans son état actuel, ce pont de 21 m de long pour 2,90 m de large est constitué de deux arches en plein cintre de 8 m d'ouverture, séparés par une pile de 4,70m de large à avant-bec (vers l'amont) triangulaire et contrefort rectangulaire vers l'amont. Une rampe aménagée le long du quai du Goire permet l'accès au ruisseau.

Éléments descriptifs

Matériau(x) du gros-oeuvre, mise en oeuvre et revêtement : granite, moellon ; granite, pierre de taille

Statut, intérêt et protection

Protections : inscrit MH, 1973/11/13

Pont sur le Goire (cad. NON CADASTRE ; DOMAINE PUBLIC) : inscription par arrêté du 13 novembre 1973.

Statut de la propriété : propriété de la commune

Références documentaires

Documents d'archive

- 2E 8417 : 1668, 8 décembre : mention d'une maison située sur le pont et comprenant une boutique et deux chambres. 2E 8417 : 1668, 28 décembre : quittance de travaux à Antoine Chesne, maître charpentier, pour des réparations sur les ponts-levis du vieux pont sur la Vienne, du pont du Goire et de la porte Bournadour. 2E 2495 : 1757, 17 décembre : mention d'une maison sur le pont.
Archives départementales de la Charente, Angoulême : série 2E, Documents cités dans P. Boulanger, 1991 et Promenades à travers les rues etc., 2003, p. 139.
- 1714 : mauvais état du pavement et du pont-levis du pont du Goire.
Archives municipales, Confolens : Document cité dans Boulanger, Promenade à travers..., 2003, p. 98.

Documents figurés

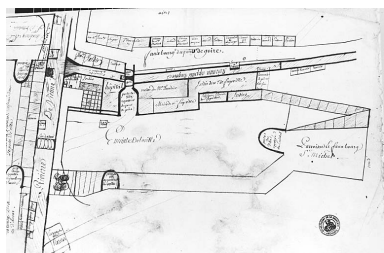
- " Plan de Confolens dressé à l'occasion du procès contre les tanneurs, fin XVIIIe siècle ". 30 x 45 cm. Plan [reproduit dans le dossier illustrations].
Archives départementales de la Charente, Angoulême : J 625 cartes et plans
- " Périmètre de l'octroi ". 25 avril 1873. Audouin fils. Plan.
Archives départementales de la Charente, Angoulême : O 672, Confolens
- " Album de cinquante photographies de Confolens et ses environs ". 1893-1896. L = 12 cm, la = 17 cm [partiellement reproduites dans les dossiers illustrations concernés].
Archives départementales de la Charente, Angoulême : 915, album de photographies

Bibliographie

- Boulanger, Pierre. *Promenade à travers les rues de Confolens*, impr. Eclaircy, Confolens, 2003.
p. 98-99
- Boulanger, Pierre. *Le premier livre de ville, chroniques confolentaises (1579-1766)*. 2003.
p. 12
- Boulanger, Pierre. Réparations aux ponts-levis de Confolens. *Bulletin de la société Les amis du vieux Confolens*, n° 37, 1er trimestre 1991.
p. 12
- Crozet, René. Recherches sur les ponts du Moyen Âge en Haut-Poitou. *Bulletins de la société des antiquaires de l'Ouest*, 4e série, tome 10, 1969-1970.
- Dujardin, Véronique, Moinot, Émilie. *Confolens, Charente*, collection Parcours du patrimoine, n° 325, Geste éditions, La Crèche, 2007.
p. 9
- Poitevin, Maurice de. 31 mai 1806 : la terrible crue du Goire à Confolens. *Les amis du vieux Confolens*, n° 58, juin 1996.
p. 2-5

- Prade, Michel. *Les ponts monuments historiques. Inventaire, description, histoire*. Collection Art et patrimoine, Librairie ancienne Brissaud éditeur, Poitiers, 1986.
p. 122, 1 coupe, 1 plan, 1 photo

Illustrations



Plan partiel de
Confolens. XVIIIe siècle.
Repro. Gilles Beauvarlet
IVR54_20021601358X

Extrait du plan cadastral de 1826
(section A), exemplaire conservé
en mairie, rive droite du Goire.
Phot. Véronique Dujardin
IVR54_20051603652NUCA



Plan d'alignement de 1840, validé
en 1873. Quai du Goire, pont
Larréguy et tour du confluent.
Phot. Yann Ourry, Autr.
Vincent (agent voyer)
IVR54_20051603665NUCA



Carte postale ancienne,
E. Dupont éditeur, écrite
en 1904 : ponts du Goire.
Repro. Véronique Dujardin
IVR54_20071600222NUCA

Extrait du plan cadastral de 1826
(section A), exemplaire conservé
en mairie, rive gauche du Goire.
Phot. Véronique Dujardin
IVR54_20051603628NUCA



Plan de l'octroi, 1873. Détail.
Repro. Véronique Dujardin,
Autr. fils Audouin
IVR54_20061604658NUCA



Carte postale ancienne, imprimerie
Dupont : le pont du Goire, le
Vieux-Manoir et le quai du Goire.
Phot. Raphaël Jean
IVR54_20071600223NUCA



Vue au niveau de la route de Lesterps. Vue au niveau de la route de Lesterps.
Phot. Christian Rome
IVR54_20061604927VA

Phot. Christian Rome
IVR54_19981601688XA

Le vieux manoir et le pont du Goire.
Repro. Gilles Beauvarlet
IVR54_20021601418X

Elévation sud vue
depuis le quai du Goire.
Phot. Véronique Dujardin
IVR54_20051604516NUCA

Rampe d'accès au Goire près du pont.
Phot. Véronique Dujardin
IVR54_20051605482NUCA

Dossiers liés

Dossiers de synthèse :

Confolens : présentation de la commune (IA16005471) Poitou-Charentes, Charente, Confolens

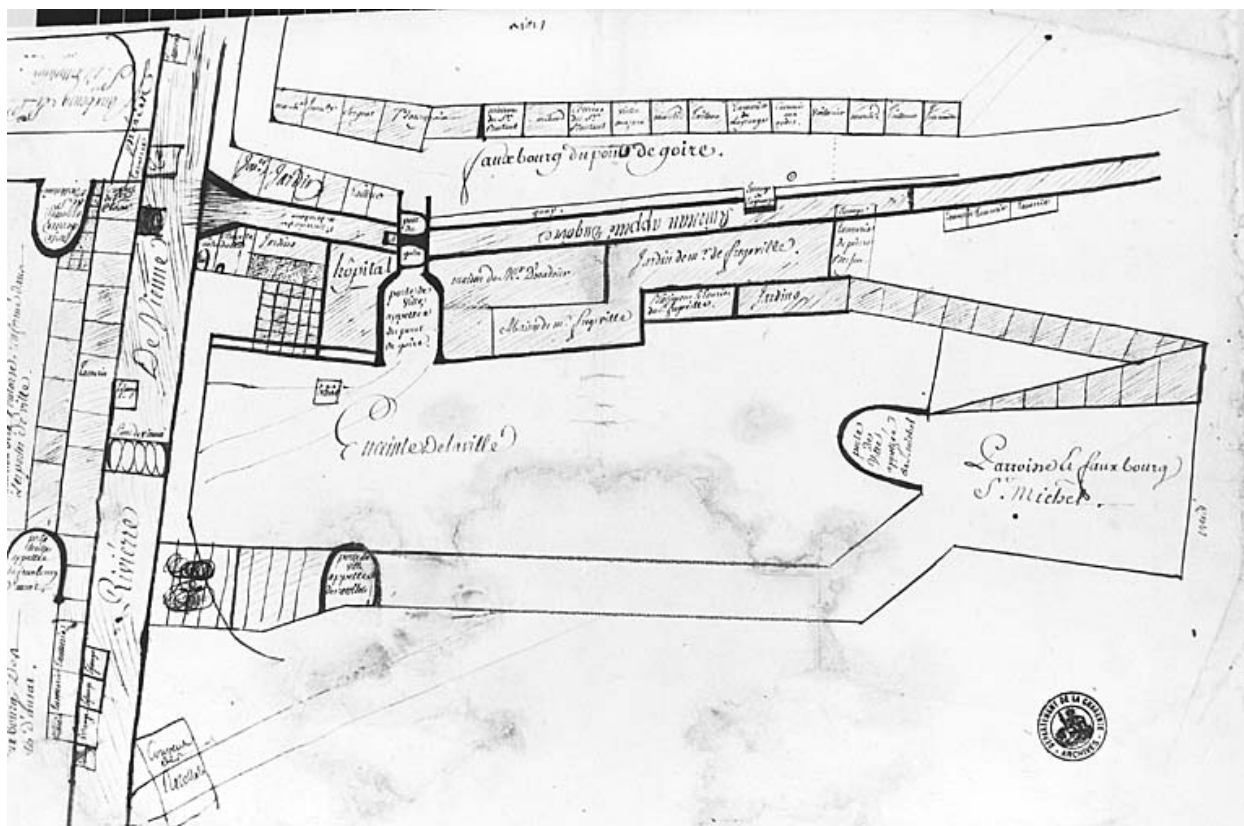
Oeuvre(s) contenue(s) :

Oeuvre(s) en rapport :

Porte de ville dite porte du pont du Goire (IA16005483) Poitou-Charentes, Charente, Confolens, rue du Soleil

Auteur(s) du dossier : Véronique Dujardin

Copyright(s) : (c) Région Poitou-Charentes, Inventaire du patrimoine culturel ; (c) Communauté de communes de Charente Limousine



Plan partiel de Confolens. XVIIIe siècle.

Référence du document reproduit :

- " Plan de Confolens dressé à l'occasion du procès contre les tanneurs, fin XVIIIe siècle ". 30 x 45 cm. Plan [reproduit dans le dossier illustrations].
Archives départementales de la Charente, Angoulême : J 625 cartes et plans

IVR54_20021601358X

Auteur de l'illustration (reproduction) : Gilles Beauvarlet

Date de prise de vue : 2002

(c) Région Poitou-Charentes, Inventaire du patrimoine culturel ; (c) Communauté de communes de Charente
Limousine ; (c) Conseil général de la Charente
communication libre, reproduction soumise à autorisation

Plan de Confolens au XVIIIe siècle, détail.

Référence du document reproduit :

- " Plan de Confolens dressé à l'occasion du procès contre les tanneurs, fin XVIIIe siècle ". 30 x 45 cm. Plan [reproduit dans le dossier illustrations].
Archives départementales de la Charente, Angoulême : J 625 cartes et plans

IVR54_20061605616NUCA

Auteur de l'illustration (reproduction) : Véronique Dujardin

Date de prise de vue : 2006

(c) Région Poitou-Charentes, Inventaire du patrimoine culturel ; (c) Communauté de communes de Charente
Limousine ; (c) Conseil général de la Charente
communication libre, reproduction soumise à autorisation

Extrait du plan cadastral de 1826 (section A), exemplaire conservé en mairie, rive gauche du Goire.

Référence du document reproduit :

- **Plan cadastral de Confolens, 1826, exemplaire de la commune.**
Plan cadastral de Confolens, 1826, exemplaire de la commune.
Archives municipales, Confolens

IVR54_20051603628NUCA

Auteur de l'illustration : Véronique Dujardin

Date de prise de vue : 2005

(c) Région Poitou-Charentes, Inventaire du patrimoine culturel ; (c) Communauté de communes de Charente

Limousine ; (c) Commune de Confolens

communication libre, reproduction soumise à autorisation

Extrait du plan cadastral de 1826 (section A), exemplaire conservé en mairie, rive droite du Goire.

Référence du document reproduit :

- **Plan cadastral de Confolens, 1826, exemplaire de la commune.**
Plan cadastral de Confolens, 1826, exemplaire de la commune.
Archives municipales, Confolens

IVR54_20051603652NUCA

Auteur de l'illustration : Véronique Dujardin

Date de prise de vue : 2005

(c) Région Poitou-Charentes, Inventaire du patrimoine culturel ; (c) Communauté de communes de Charente

Limousine ; (c) Commune de Confolens

communication libre, reproduction soumise à autorisation



Plan d'alignement de 1840, validé en 1873. Quai du Goire, pont Larréguy et tour du confluent.

Référence du document reproduit :

- " Plan d'alignement de Confolens, 1840, validé par le préfet en 1873 ". Vincent, agent-voyer secondaire. Archives municipales, Confolens

IVR54_20051603665NUCA

Auteur de l'illustration : Yann Ourry

Auteur du document reproduit : Vincent (agent voyer)

Date de prise de vue : 2005

(c) Région Poitou-Charentes, Inventaire du patrimoine culturel ; (c) Communauté de communes de Charente Limousine ; (c) Commune de Confolens

communication libre, reproduction soumise à autorisation



Plan de l'octroi, 1873. Détail.

Référence du document reproduit :

- " Périmètre de l'octroi ". 25 avril 1873. Audouin fils. Plan.
Archives départementales de la Charente, Angoulême : O 672, Confolens

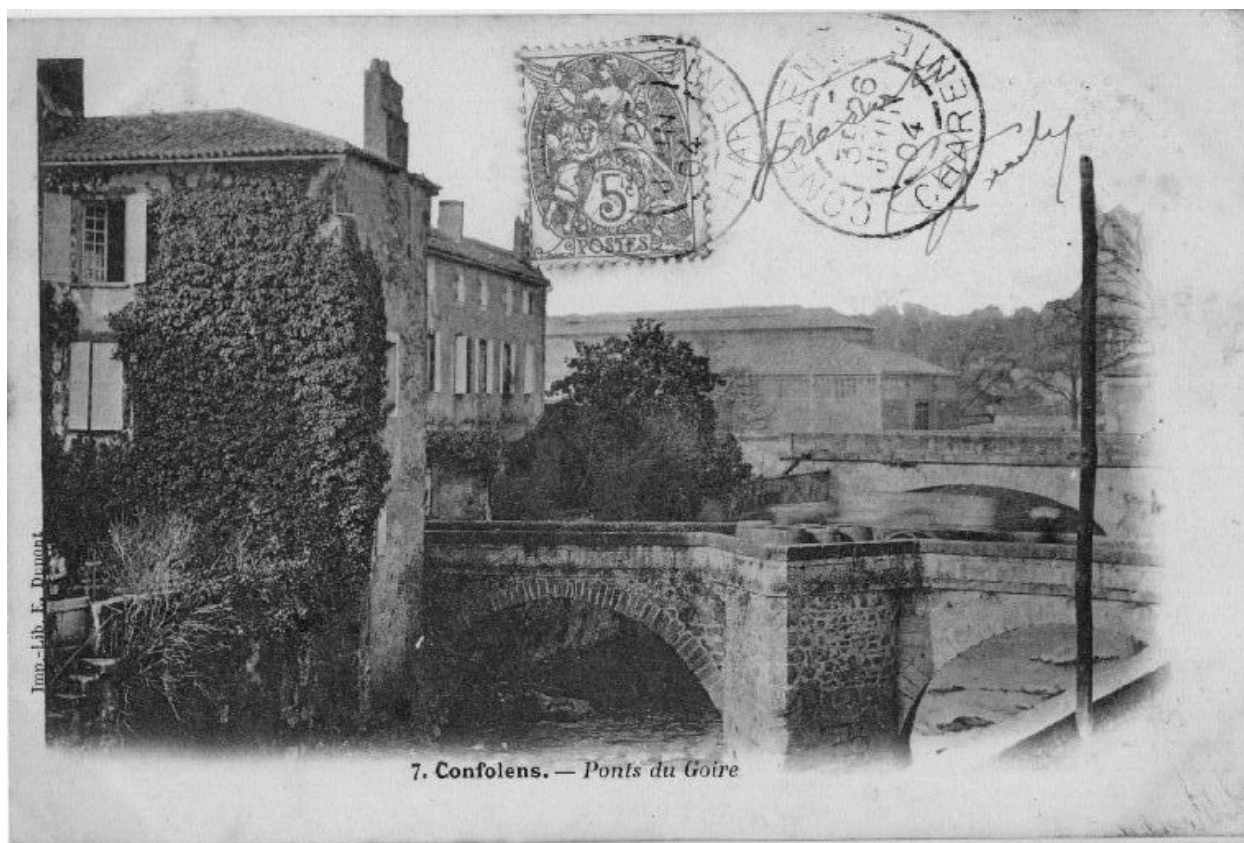
IVR54_20061604658NUCA

Auteur de l'illustration (reproduction) : Véronique Dujardin

Auteur du document reproduit : fils Audouin

Date de prise de vue : 2006

(c) Région Poitou-Charentes, Inventaire du patrimoine culturel ; (c) Communauté de communes de Charente
Limousine ; (c) Conseil général de la Charente
communication libre, reproduction soumise à autorisation



Carte postale ancienne, E. Dupont éditeur, écrite en 1904 : ponts du Goire.

Référence du document reproduit :

- Imprimerie E. Dupont, écrite en 1904. Carte postale ancienne.
Collection particulière

IVR54_20071600222NUCA

Auteur de l'illustration (reproduction) : Véronique Dujardin

Date de prise de vue : 2007

(c) Région Poitou-Charentes, Inventaire du patrimoine culturel ; (c) Communauté de communes de Charente
Limousine ; (c) Collection particulière
communication libre, reproduction soumise à autorisation

Ponts sur le Goire et marché couvert.1893. Photographie.

Référence du document reproduit :

- Carte postale.
Archives départementales de la Charente, Angoulême : 915 album de photographies

IVR54_20031602268X

Auteur de l'illustration (reproduction) : Gilles Beauvarlet

Date de prise de vue : 2003

(c) Région Poitou-Charentes, Inventaire du patrimoine culturel ; (c) Communauté de communes de Charente
Limousine ; (c) Conseil général de la Charente
communication libre, reproduction soumise à autorisation



Carte postale ancienne, imprimerie Dupont : le pont du Goire, le Vieux-Manoir et le quai du Goire.

Référence du document reproduit :

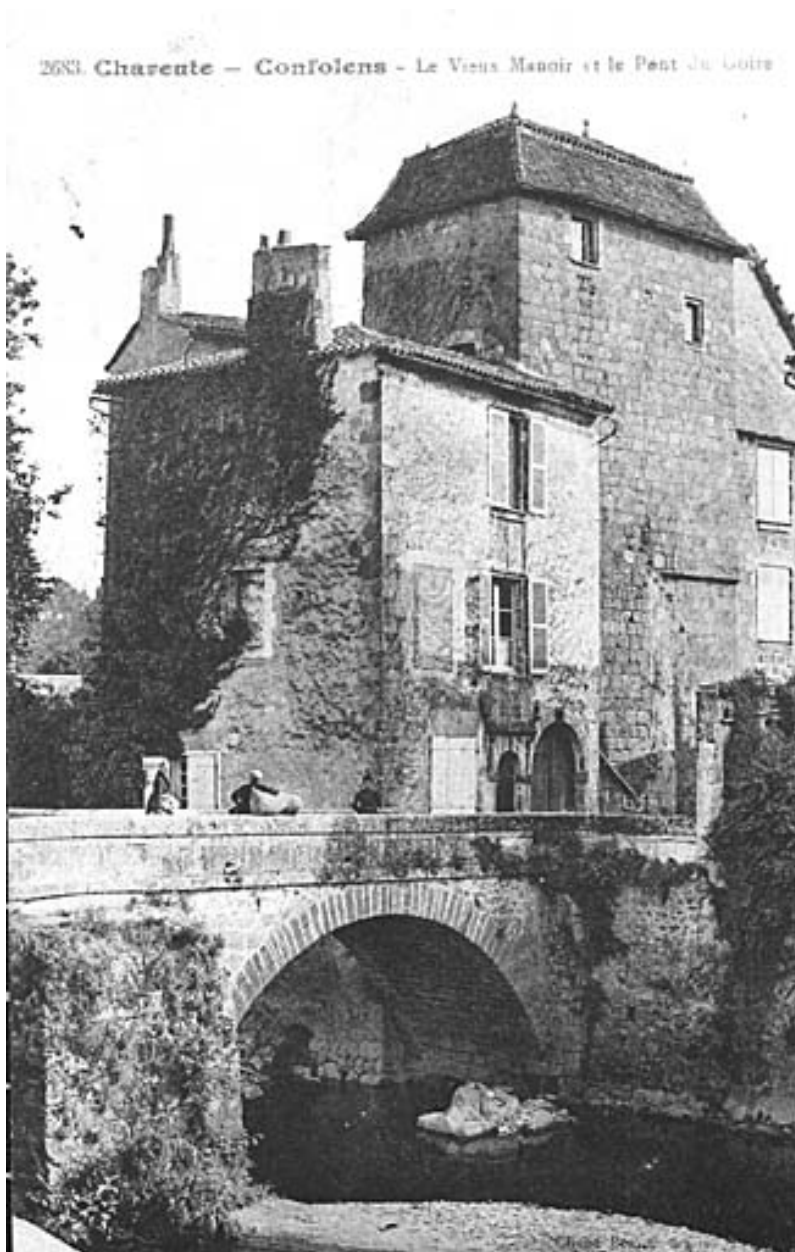
- Imprimerie Dupont. Carte postale ancienne.
Collection particulière

IVR54_20071600223NUCA

Auteur de l'illustration : Raphaël Jean

Date de prise de vue : 2007

(c) Région Poitou-Charentes, Inventaire du patrimoine culturel ; (c) Communauté de communes de Charente
Limousine ; (c) Collection particulière
communication libre, reproduction soumise à autorisation



Le vieux manoir et le pont du Goire.

Référence du document reproduit :

- Edition Braun, antérieure à 1924.
Archives départementales de la Charente, Angoulême : Carte postale, boîte 3

IVR54_20021601418X

Auteur de l'illustration (reproduction) : Gilles Beauvarlet

Date de prise de vue : 2002

(c) Région Poitou-Charentes, Inventaire du patrimoine culturel ; (c) Communauté de communes de Charente
Limousine ; (c) Conseil général de la Charente
communication libre, reproduction soumise à autorisation

Vue au niveau de la route de Lesterps.

IVR54_20061604927VA

Auteur de l'illustration : Christian Rome

Date de prise de vue : 2006

(c) Région Poitou-Charentes, Inventaire du patrimoine culturel
communication libre, reproduction soumise à autorisation

Vue au niveau de la route de Lesterps.

IVR54_19981601688XA

Auteur de l'illustration : Christian Rome

Date de prise de vue : 1998

(c) Région Poitou-Charentes, Inventaire du patrimoine culturel
communication libre, reproduction soumise à autorisation

Elévation sud vue depuis le quai du Goire.

IVR54_20051604516NUCA

Auteur de l'illustration : Véronique Dujardin

Date de prise de vue : 2005

(c) Région Poitou-Charentes, Inventaire du patrimoine culturel ; (c) Communauté de communes de Charente Limousine
communication libre, reproduction soumise à autorisation

Rampe d'accès au Goire près du pont.

IVR54_20051605482NUCA

Auteur de l'illustration : Véronique Dujardin

Date de prise de vue : 2005

(c) Région Poitou-Charentes, Inventaire du patrimoine culturel ; (c) Communauté de communes de Charente Limousine
communication libre, reproduction soumise à autorisation