

Poitou-Charentes, Charente  
Confolens  
le Mas-Marteau

## Manoir de Mas-Marteau

### Références du dossier

Numéro de dossier : IA16006063

Date de l'enquête initiale : 2005

Date(s) de rédaction : 2005

Cadre de l'étude : inventaire topographique Communauté de communes du Confolentais

Degré d'étude : étudié

### Désignation

Dénomination : manoir

Appellation : dit de Mas-Marteau

Parties constituantes non étudiées : escalier, pigeonnier, chapelle, grange, bergerie, logement, remise, cour

### Compléments de localisation

Milieu d'implantation : isolé

Références cadastrales : 1826, E, 223 ; 1992, E1, 69

### Historique

Le premier seigneur connu du Mas-Marteau est Pierre Perry, écuyer seigneur du Mas-Marteau qui épousa Jeanne Tizon le 5 juin 1470. Pierre Perry était le fils de Guillaume écuyer, homme d'armes aux gardes écossaises qui vint en France pour faire partie des gardes du corps de Charles VII. Il est possible que la seigneurie du Mas-Marteau fut donnée aux Perry comme récompense de leur engagement auprès du roi de France. Le manoir passa ensuite au début du XVII<sup>e</sup> siècle aux Vigier-de-Saint-Mathieu puis aux Bonneval et aux de Saint-Georges au début du XVIII<sup>e</sup> siècle. Le Mas-Marteau fut acheté par Nicolas de Marcillac d'Oradour en 1765 dont les propriétaires actuels, les Périgord de Villechenon, sont des descendants. Le manoir fut utilisé comme bâtiment d'exploitation agricole depuis au moins la Révolution jusqu'en 1984, date à laquelle des restaurations furent entreprises par les propriétaires actuels. Les bâtiments figurent sur l'ancien cadastre de 1826 à l'exception de l'ancienne écurie qui semble dater de la limite entre le XIX<sup>e</sup> et le XX<sup>e</sup> siècle. On y aperçoit également un bâtiment de grande taille au sud-est du manoir qui pourrait être une grange. Elle aurait brûlé à la fin du XIX<sup>e</sup> siècle et fut par la suite reconstruite à l'ouest du manoir, probablement en même temps que l'écurie. Cette grange a été elle aussi restaurée à la limite du XX<sup>e</sup> et du XXI<sup>e</sup> siècle. A cette occasion la couverture en fibrociment a été remplacée par des tuiles creuses.

Période(s) principale(s) : 15<sup>e</sup> siècle, limite 19<sup>e</sup> siècle 20<sup>e</sup> siècle

Période(s) secondaire(s) : limite 20<sup>e</sup> siècle 21<sup>e</sup> siècle

Auteur(s) de l'oeuvre : auteur inconnu

### Description

Le manoir se compose d'un corps de logis rectangulaire doté d'une tourelle d'escalier circulaire demi-hors-oeuvre en façade. Il comprend un sous-sol, un rez-de-chaussée et un étage surmonté d'un comble à surcroît et présente trois travées sur l'élévation principale. Les fenêtres du rez-de-chaussée sont à meneau avec des encadrements moulurés et des appuis saillants, en pierre calcaire de Pressac. La porte de la tour d'escalier possède un linteau décoré d'une accolade et d'un blason. Les piédroits moulurés de cette porte ont été refaits lors de la récente restauration du manoir. L'élévation postérieure comporte deux parties saillantes couvertes de toits en appentis. Les traces d'arrachements et d'une porte murée, visibles dans la maçonnerie de l'élévation occidentale, révèlent la présence d'un ancien bâtiment accolé contre le mur. Le corps de logis est couvert d'un toit à longs pans avec croupes et la tour d'escalier d'un toit conique.

Les deux tours, couvertes de toits coniques, étaient autrefois reliées au corps de logis par des murs d'enceinte, dont les murets actuels reprennent le tracé. Les deux tours comportent plusieurs meurtrières.

La chapelle de style gothique se situe au sud-est du manoir. Elle comporte une porte couverte en arc segmentaire et une fenêtre axiale trilobée couverte d'un arc brisé. La toiture est à longs pans.

L'ancienne écurie située au sud a été reconvertie en logement. Elle est couverte d'un toit à longs pans. La grange située à l'ouest du manoir possède deux portes charretières encadrées chacune de deux portes d'étable. La toiture est à longs pans.

### Éléments descriptifs

Matériau(x) du gros-oeuvre, mise en oeuvre et revêtement : moellon, enduit

Matériau(x) de couverture : tuile creuse

Étage(s) ou vaisseau(x) : sous-sol, rez-de-chaussée, 1 étage carré, comble à surcroît

Élévations extérieures : élévation à travées

Type(s) de couverture : toit à longs pans, croupe ; toit conique ; appentis

Escaliers : escalier demi-hors-oeuvre : escalier en vis, en maçonnerie

### Typologies et état de conservation

Typologies : logement à étage à porte décentrée ; logement à 3 travées ; grange à façade en gouttereau

État de conservation : remanié

### Décor

Techniques : sculpture

Représentations : ornement architectural ; accolade ; armoiries

Précision sur les représentations :

Porte de la tour d'escalier : linteau en accolade avec blason. Chapelle : fenêtre trilobée couverte en arc brisé.

### Statut, intérêt et protection

Statut de la propriété : propriété privée

### Références documentaires

#### Documents d'archive

- 1661, 23 février : procès-verbal dressé devant notaire par Jeanne Marie de Meschinet, veuve de Saint-Mathieu, chevalier, seigneur de Mas-Marteau, suite à des dégâts causés par des pluies diluviennes aux moulins de la Tulette et des Tiers.  
Archives départementales de la Charente, Angoulême : 2E 8414, document cité dans Boulanger, 1991
- 1765, 14 janvier : vente du fief de Mas-Marteau du seigneur de Saint-Georges à Nicolas de Marcillac, écuyer, seigneur d'Oradour, le mosnard et autres lieux, ancien receveur des tailles de l'élection de Confolens.  
Archives départementales de la Charente, Angoulême : 2E 2498, document cité dans Boulanger, 1991.

#### Bibliographie

- Association Promotion Patrimoine. Châteaux, manoirs et logis. La Charente / dir. de recherches Pierre Dubourg-Novès. Philippe Floris, Pascal Talon. Dir. Niort : A.P.P., 1993 (Sans lieu : Aubin).
- Boulanger, Pierre. Choix de textes concernant des châteaux du Confolentais : l'enquête sur les châteaux et les signes rappelant la féodalité. *Bulletin de la société Les amis du vieux Confolens*, n° 38, juin 1991.  
p. 3-5
- Ville de Confolens. *Zone de protection du patrimoine architectural et urbain, ZPPAU de Confolens, rapport de présentation*. Réd. I. Berger-Wagon, B. Wagon, O. Lescorce, sl., décembre 1992, 116 p. Adopté par le conseil municipal le 30/4/1993.  
p. 94-100

## Annexe 1

### Liste des anciens propriétaires connus de Mas-Marteau

(Extrait de la ZPPAUP, p. 94)

Nicolas de Marcillac d'Oradour (1682-1766), fils de Jean-François de Marcillac. Ecuyer, seigneur de Monard, Fayemarteau et autres lieux, conseiller du roi, receveur des finances de la généralité de Confolens. Il est inhumé dans l'église Saint-Maxime. Il épousa Anne Faurien, fille d'Élie Faurien, grand sénéchal du Poitou, conseiller du roi, trésorier extraordinaire des guerres, maire de Confolens, qui habitait le château du Palis (Crouette, Vienne).

A partir de cette date, le château reste dans la même famille.

Les propriétaires successifs furent :

Thibaud de Marcillac d'Oradour (1766-1791)

Radegonde de Marcillac d'Oradour (1791-1798)

Ferdinand-Maximilien de Labroue, comte de Vareilles (1798-1800)

Jean Périgord de Villechenon (1800-1810)

Colonel Joseph Périgord de Villechenon (1810-1891)

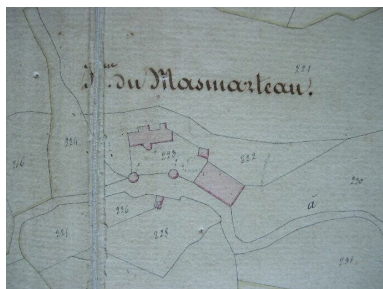
Hippolyte Périgord de Villechenon (1891-1930)

Clémence Périgord de Villechenon (1930-1961)

Jacques Pinot Périgord de Villechenon (1961-1982)

Martin Pinot Périgord de Villechenon (1982-).

### Illustrations



Extrait du cadastre de 1826 :  
hameau du Masmarteau.

Phot. Véronique Dujardin  
IVR54\_20051603574NUCA

Elévation principale  
du manoir vers 1920.  
Phot. Raphaël Malégol  
IVR54\_20061602708NUCA

Elévation postérieure  
du manoir vers 1920.  
Phot. Raphaël Malégol  
IVR54\_20061602707NUCA

Manoir et chapelle, vus  
depuis le sud-est, vers 1930.  
Phot. Raphaël Malégol  
IVR54\_20061602711NUCA

Manoir, vu depuis le  
sud-est, vers 1938.  
Phot. Raphaël Malégol  
IVR54\_20061602712NUCA

Manoir, vu depuis le  
sud-est, vers 1970.  
Phot. Raphaël Malégol  
IVR54\_20061602713NUCA

Manoir, vu depuis le  
sud-est, vers 1970.  
Phot. Raphaël Malégol  
IVR54\_20061602714NUCA

Vue de situation, en 1978.  
Phot. Bent Joergensen  
IVR54\_19781600044Z

Vue d'ensemble  
depuis le sud, en 1978.  
Phot. Bent Joergensen  
IVR54\_19781600045Z

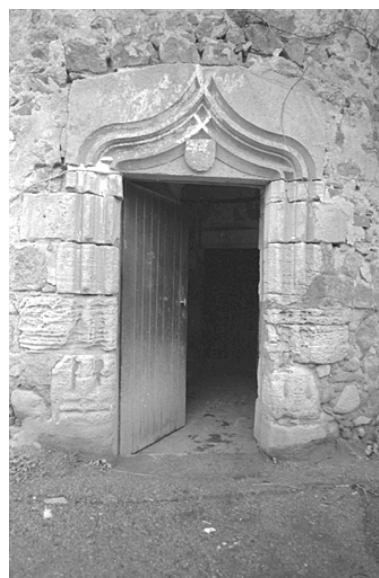
Corps principal depuis  
le sud-ouest, en 1978.  
Phot. Bent Joergensen  
IVR54\_19781600046Z

Corps principal depuis  
le sud, en 1978.  
Phot. Bent Joergensen  
IVR54\_19781600047Z

Corps principal depuis  
le sud-est, en 1978.  
Phot. Bent Joergensen  
IVR54\_19781600048Z

Corps principal depuis  
le nord-ouest, en 1978.  
Phot. Bent Joergensen  
IVR54\_19781600050Z

Dépendances, chapelle, en 1978.  
Phot. Bent Joergensen  
IVR54\_19781600051Z



Tourelle d'escalier, porte, en 1978.  
Phot. Bent Joergensen  
IVR54\_19781600049Z



Manoir, vu depuis le sud-est, en 1984.  
Phot. Raphaël Malégol  
IVR54\_20061602715NUCA

Elévation postérieure  
du manoir en 1984.  
Phot. Raphaël Malégol  
IVR54\_20061602716NUCA



Tour orientale et  
ancienne écurie en 1989.  
Phot. Raphaël Malégol  
IVR54\_20061602710NUCA

Tour occidentale en 1992.  
Phot. Raphaël Malégol  
IVR54\_20061602709NUCA

Tour orientale en 1992.  
Phot. Raphaël Malégol  
IVR54\_20061602717NUCA

Manoir vu en 1998.  
Phot. A.P.P. Fonds Editions  
Patrimoine et Medias  
IVR54\_19981601712ZA

Porte, détail en 1998.  
Phot. A.P.P. Fonds Editions  
Patrimoine et Medias  
IVR54\_19981601713ZA

Manoir, vu depuis le sud.  
Phot. Raphaël Malégol  
IVR54\_20061602797NUCA



Manoir, vu depuis le sud-est.  
Phot. Raphaël Malégol  
IVR54\_20061602800NUCA

Elévation postérieure du  
manoir, vue depuis le nord-est.  
Phot. Raphaël Malégol  
IVR54\_20061602803NUCA



Porte de la tour d'escalier.  
Phot. Raphaël Malégol  
IVR54\_20061602792NUCA

Elévation occidentale,  
vue depuis l'ouest.  
Phot. Raphaël Malégol  
IVR54\_20061602789NUCA



Tour occidentale, vue  
depuis le nord-est.  
Phot. Raphaël Malégol  
IVR54\_20061602793NUCA

Tour occidentale,  
vue depuis le sud-est.  
Phot. Raphaël Malégol  
IVR54\_20061602796NUCA

Tour occidentale, vue  
depuis le nord-ouest.  
Phot. Raphaël Malégol  
IVR54\_20061602790NUCA

Tour orientale, vue  
depuis le sud-ouest.  
Phot. Raphaël Malégol  
IVR54\_20061602794NUCA

Chapelle, vue depuis l'ouest.  
Phot. Raphaël Malégol  
IVR54\_20061602795NUCA

Chapelle, vue depuis le sud-est.  
Phot. Raphaël Malégol  
IVR54\_20061602801NUCA

Fenêtre axiale de la chapelle.  
Phot. Raphaël Malégol  
IVR54\_20061602802NUCA

Grange, vue depuis le sud-est.  
Phot. Raphaël Malégol  
IVR54\_20061602798NUCA

Grange, vue depuis l'est.  
Phot. Raphaël Malégol  
IVR54\_20061602791NUCA

Grange, vue depuis le nord-est.  
Phot. Raphaël Malégol  
IVR54\_20061602788NUCA

Ancienne écurie, vue depuis l'est.  
Phot. Raphaël Malégol  
IVR54\_20061602799NUCA

## **Dossiers liés**

### **Dossiers de synthèse :**

Confolens : présentation de la commune (IA16005471) Poitou-Charentes, Charente, Confolens

Châteaux et manoirs du Confolentais (IA16008678)

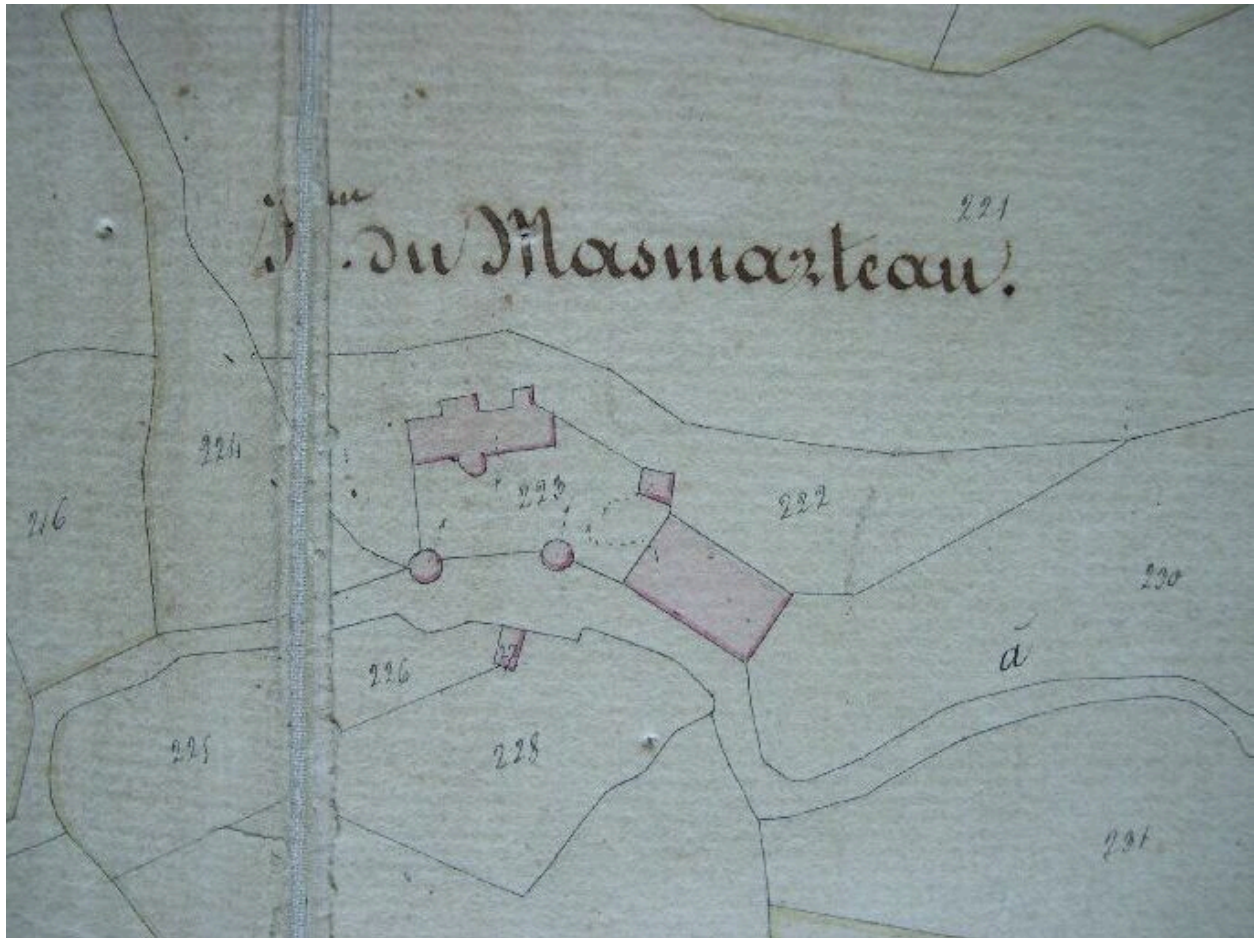
Demeures (IA16006149) Poitou-Charentes, Charente, Confolens

### **Oeuvre(s) contenue(s) :**

Auteur(s) du dossier : Véronique Dujardin, Raphaël Malégol

Copyright(s) : (c) Région Poitou-Charentes, Inventaire du patrimoine culturel ; (c) Communauté de communes de Charente Limousine





Extrait du cadastre de 1826 : hameau du Masmarteau.

Référence du document reproduit :

- **Plan cadastral de Confolens, 1826, exemplaire de la commune.**  
Plan cadastral de Confolens, 1826, exemplaire de la commune.  
Archives municipales, Confolens

IVR54\_20051603574NUCA

Auteur de l'illustration : Véronique Dujardin

Date de prise de vue : 2005

(c) Région Poitou-Charentes, Inventaire du patrimoine culturel ; (c) Communauté de communes de Charente  
Limousine ; (c) Commune de Confolens

communication libre, reproduction soumise à autorisation

Elévation principale du manoir vers 1920.

IVR54\_20061602708NUCA

Auteur de l'illustration : Raphaël Malégol

Date de prise de vue : 2006

(c) Région Poitou-Charentes, Inventaire du patrimoine culturel ; (c) Communauté de communes de Charente Limousine  
communication libre, reproduction soumise à autorisation



Elévation postérieure du manoir vers 1920.

IVR54\_20061602707NUCA

Auteur de l'illustration : Raphaël Malégol

Date de prise de vue : 2006

(c) Région Poitou-Charentes, Inventaire du patrimoine culturel ; (c) Communauté de communes de Charente Limousine  
communication libre, reproduction soumise à autorisation

Manoir et chapelle, vus depuis le sud-est, vers 1930.

IVR54\_20061602711NUCA

Auteur de l'illustration : Raphaël Malégol

Date de prise de vue : 2006

(c) Région Poitou-Charentes, Inventaire du patrimoine culturel ; (c) Communauté de communes de Charente Limousine  
communication libre, reproduction soumise à autorisation

Manoir, vu depuis le sud-est, vers 1938.

IVR54\_20061602712NUCA

Auteur de l'illustration : Raphaël Malégol

Date de prise de vue : 2006

(c) Région Poitou-Charentes, Inventaire du patrimoine culturel ; (c) Communauté de communes de Charente Limousine  
communication libre, reproduction soumise à autorisation

Manoir, vu depuis le sud-est, vers 1970.

IVR54\_20061602713NUCA

Auteur de l'illustration : Raphaël Malégol

Date de prise de vue : 2006

(c) Région Poitou-Charentes, Inventaire du patrimoine culturel ; (c) Communauté de communes de Charente Limousine  
communication libre, reproduction soumise à autorisation

Manoir, vu depuis le sud-est, vers 1970.

IVR54\_20061602714NUCA

Auteur de l'illustration : Raphaël Malégol

Date de prise de vue : 2006

(c) Région Poitou-Charentes, Inventaire du patrimoine culturel ; (c) Communauté de communes de Charente Limousine  
communication libre, reproduction soumise à autorisation

Vue de situation, en 1978.

IVR54\_19781600044Z

Auteur de l'illustration : Bent Joergensen

Date de prise de vue : 1978

(c) Région Poitou-Charentes, Inventaire du patrimoine culturel  
communication libre, reproduction soumise à autorisation

Vue d'ensemble depuis le sud, en 1978.

IVR54\_19781600045Z

Auteur de l'illustration : Bent Joergensen

Date de prise de vue : 1978

(c) Région Poitou-Charentes, Inventaire du patrimoine culturel  
communication libre, reproduction soumise à autorisation



Corps principal depuis le sud-ouest, en 1978.

IVR54\_19781600046Z

Auteur de l'illustration : Bent Joergensen

Date de prise de vue : 1978

(c) Région Poitou-Charentes, Inventaire du patrimoine culturel  
communication libre, reproduction soumise à autorisation

Corps principal depuis le sud, en 1978.

IVR54\_19781600047Z

Auteur de l'illustration : Bent Joergensen

Date de prise de vue : 1978

(c) Région Poitou-Charentes, Inventaire du patrimoine culturel  
communication libre, reproduction soumise à autorisation

Corps principal depuis le sud-est, en 1978.

IVR54\_19781600048Z

Auteur de l'illustration : Bent Joergensen

Date de prise de vue : 1978

(c) Région Poitou-Charentes, Inventaire du patrimoine culturel  
communication libre, reproduction soumise à autorisation

Corps principal depuis le nord-ouest, en 1978.

IVR54\_19781600050Z

Auteur de l'illustration : Bent Joergensen

Date de prise de vue : 1978

(c) Région Poitou-Charentes, Inventaire du patrimoine culturel  
communication libre, reproduction soumise à autorisation

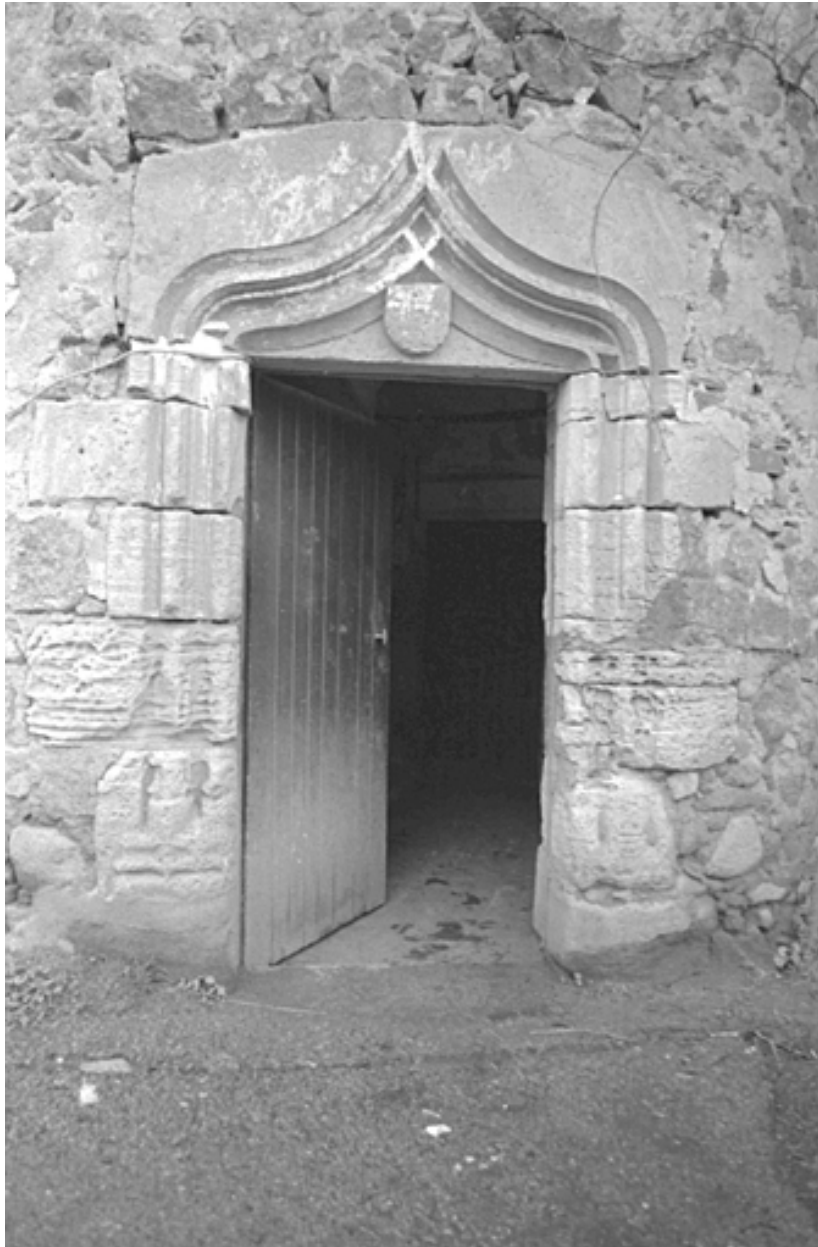
Dépendances, chapelle, en 1978.

IVR54\_19781600051Z

Auteur de l'illustration : Bent Joergensen

Date de prise de vue : 1978

(c) Région Poitou-Charentes, Inventaire du patrimoine culturel  
communication libre, reproduction soumise à autorisation



Tourelle d'escalier, porte, en 1978.

IVR54\_19781600049Z

Auteur de l'illustration : Bent Joergensen

Date de prise de vue : 1978

(c) Région Poitou-Charentes, Inventaire du patrimoine culturel  
communication libre, reproduction soumise à autorisation



Manoir, vu depuis le sud-est, en 1984.

IVR54\_20061602715NUCA

Auteur de l'illustration : Raphaël Malégo

Date de prise de vue : 2006

(c) Région Poitou-Charentes, Inventaire du patrimoine culturel ; (c) Communauté de communes de Charente Limousine  
communication libre, reproduction soumise à autorisation



Elévation postérieure du manoir en 1984.

IVR54\_20061602716NUCA

Auteur de l'illustration : Raphaël Malégol

Date de prise de vue : 2006

(c) Région Poitou-Charentes, Inventaire du patrimoine culturel ; (c) Communauté de communes de Charente Limousine  
communication libre, reproduction soumise à autorisation



Tour orientale et ancienne écurie en 1989.

IVR54\_20061602710NUCA

Auteur de l'illustration : Raphaël Malégol

Date de prise de vue : 2006

(c) Région Poitou-Charentes, Inventaire du patrimoine culturel ; (c) Communauté de communes de Charente Limousine  
communication libre, reproduction soumise à autorisation

Tour occidentale en 1992.

IVR54\_20061602709NUCA

Auteur de l'illustration : Raphaël Malégol

Date de prise de vue : 2006

(c) Région Poitou-Charentes, Inventaire du patrimoine culturel ; (c) Communauté de communes de Charente Limousine  
communication libre, reproduction soumise à autorisation

Tour orientale en 1992.

IVR54\_20061602717NUCA

Auteur de l'illustration : Raphaël Malégol

Date de prise de vue : 2006

(c) Région Poitou-Charentes, Inventaire du patrimoine culturel ; (c) Communauté de communes de Charente Limousine  
communication libre, reproduction soumise à autorisation

Manoir vu en 1998.

Référence du document reproduit :

- Fonds Editions Patrimoine et Médias.  
Région Nouvelle-Aquitaine, service de l'inventaire du patrimoine culturel, Poitiers

IVR54\_19981601712ZA

Auteur de l'illustration : A.P.P. Fonds Editions Patrimoine et Medias

Date de prise de vue : 1998

(c) Région Poitou-Charentes, Inventaire du patrimoine culturel ; (c) A.P.P. Fonds Editions Patrimoine et Medias  
communication libre, reproduction soumise à autorisation

Porte, détail en 1998.

Référence du document reproduit :

- Fonds Editions Patrimoine et Médias.  
Région Nouvelle-Aquitaine, service de l'inventaire du patrimoine culturel, Poitiers

IVR54\_19981601713ZA

Auteur de l'illustration : A.P.P. Fonds Editions Patrimoine et Medias

Date de prise de vue : 1998

(c) Région Poitou-Charentes, Inventaire du patrimoine culturel ; (c) A.P.P. Fonds Editions Patrimoine et Medias  
communication libre, reproduction soumise à autorisation

Manoir, vu depuis le sud.

IVR54\_20061602797NUCA

Auteur de l'illustration : Raphaël Malégol

Date de prise de vue : 2006

(c) Région Poitou-Charentes, Inventaire du patrimoine culturel ; (c) Communauté de communes de Charente Limousine  
communication libre, reproduction soumise à autorisation





Manoir, vu depuis le sud-est.

IVR54\_20061602800NUCA

Auteur de l'illustration : Raphaël Malégol

Date de prise de vue : 2006

(c) Région Poitou-Charentes, Inventaire du patrimoine culturel ; (c) Communauté de communes de Charente Limousine  
communication libre, reproduction soumise à autorisation

Elévation postérieure du manoir, vue depuis le nord-est.

IVR54\_20061602803NUCA

Auteur de l'illustration : Raphaël Malégol

Date de prise de vue : 2006

(c) Région Poitou-Charentes, Inventaire du patrimoine culturel ; (c) Communauté de communes de Charente Limousine  
communication libre, reproduction soumise à autorisation



Elévation occidentale, vue depuis l'ouest.

IVR54\_20061602789NUCA

Auteur de l'illustration : Raphaël Malégol

Date de prise de vue : 2006

(c) Région Poitou-Charentes, Inventaire du patrimoine culturel ; (c) Communauté de communes de Charente Limousine  
communication libre, reproduction soumise à autorisation

Porte de la tour d'escalier.

IVR54\_20061602792NUCA

Auteur de l'illustration : Raphaël Malégol

Date de prise de vue : 2006

(c) Région Poitou-Charentes, Inventaire du patrimoine culturel ; (c) Communauté de communes de Charente Limousine  
communication libre, reproduction soumise à autorisation



Tour occidentale, vue depuis le nord-ouest.

IVR54\_20061602790NUCA

Auteur de l'illustration : Raphaël Malégol

Date de prise de vue : 2006

(c) Région Poitou-Charentes, Inventaire du patrimoine culturel ; (c) Communauté de communes de Charente Limousine  
communication libre, reproduction soumise à autorisation

Tour occidentale, vue depuis le nord-est.

IVR54\_20061602793NUCA

Auteur de l'illustration : Raphaël Malégol

Date de prise de vue : 2006

(c) Région Poitou-Charentes, Inventaire du patrimoine culturel ; (c) Communauté de communes de Charente Limousine  
communication libre, reproduction soumise à autorisation

Tour occidentale, vue depuis le sud-est.

IVR54\_20061602796NUCA

Auteur de l'illustration : Raphaël Malégol

Date de prise de vue : 2006

(c) Région Poitou-Charentes, Inventaire du patrimoine culturel ; (c) Communauté de communes de Charente Limousine  
communication libre, reproduction soumise à autorisation

Tour orientale, vue depuis le sud-ouest.

IVR54\_20061602794NUCA

Auteur de l'illustration : Raphaël Malégol

Date de prise de vue : 2006

(c) Région Poitou-Charentes, Inventaire du patrimoine culturel ; (c) Communauté de communes de Charente Limousine  
communication libre, reproduction soumise à autorisation



Chapelle, vue depuis l'ouest.

IVR54\_20061602795NUCA

Auteur de l'illustration : Raphaël Malégol

Date de prise de vue : 2006

(c) Région Poitou-Charentes, Inventaire du patrimoine culturel ; (c) Communauté de communes de Charente Limousine  
communication libre, reproduction soumise à autorisation

Chapelle, vue depuis le sud-est.

IVR54\_20061602801NUCA

Auteur de l'illustration : Raphaël Malégol

Date de prise de vue : 2006

(c) Région Poitou-Charentes, Inventaire du patrimoine culturel ; (c) Communauté de communes de Charente Limousine  
communication libre, reproduction soumise à autorisation

Fenêtre axiale de la chapelle.

IVR54\_20061602802NUCA

Auteur de l'illustration : Raphaël Malégol

Date de prise de vue : 2006

(c) Région Poitou-Charentes, Inventaire du patrimoine culturel ; (c) Communauté de communes de Charente Limousine  
communication libre, reproduction soumise à autorisation

Grange, vue depuis le sud-est.

IVR54\_20061602798NUCA

Auteur de l'illustration : Raphaël Malégol

Date de prise de vue : 2006

(c) Région Poitou-Charentes, Inventaire du patrimoine culturel ; (c) Communauté de communes de Charente Limousine  
communication libre, reproduction soumise à autorisation

Grange, vue depuis l'est.

IVR54\_20061602791NUCA

Auteur de l'illustration : Raphaël Malégol

Date de prise de vue : 2006

(c) Région Poitou-Charentes, Inventaire du patrimoine culturel ; (c) Communauté de communes de Charente Limousine  
communication libre, reproduction soumise à autorisation

Grange, vue depuis le nord-est.

IVR54\_20061602788NUCA

Auteur de l'illustration : Raphaël Malégol

Date de prise de vue : 2006

(c) Région Poitou-Charentes, Inventaire du patrimoine culturel ; (c) Communauté de communes de Charente Limousine  
communication libre, reproduction soumise à autorisation

Ancienne écurie, vue depuis l'est.

IVR54\_20061602799NUCA

Auteur de l'illustration : Raphaël Malégol

Date de prise de vue : 2006

(c) Région Poitou-Charentes, Inventaire du patrimoine culturel ; (c) Communauté de communes de Charente Limousine  
communication libre, reproduction soumise à autorisation